

# 企業社會責任報告書

Corporate Social Responsibility Report

宜進實業股份有限公司

Yi Jinn Industrial Co., Ltd.

2018 年度



地址：台北市內湖區瑞光路607號7樓（台北公司）

電話：(02) 26575859 #530 張恆嘉（發言人）

網址：[www.yijinn.com.tw](http://www.yijinn.com.tw)

Email：[albert@yijinn.com.tw](mailto:albert@yijinn.com.tw)

2019/5/1 發行

# 目錄

第一章	經營階層聲明	4
第二章	本報告書之適用範圍	5
	一、編輯原則	
	二、報告範圍與依據	
	三、利害關係者鑑別與議題	
第三章	利害關係人重大主題鑑別	6
	一、利害關係人鑑別	
	二、重大主題鑑別	
	三、與前一報告期間相比，重大主題與衝擊比較	
	四、利害關係人重大主題溝通情形與執行表現	
第四章	公司簡介	13
	一、設立日期	
	二、公司沿革	
	三、公司組織及職掌	
	四、行銷據點	
	五、主要產品及所屬供應鏈	
	六、報告期關組織規模、結構、所有權或供應鏈變化	
	七、歷年獲獎記錄	
	八、外部參與	
	九、簽署外部所制定的經濟、環境與社會規章、原則或其他倡議	
	六、公司治理相關資訊	
第五章	經營成果與公司治理	18
	一、經營成果	
	二、2018年度公司治理相關資訊	
	三、供應商管理	
	四、持續營運計劃	
	五、風險事項鑑別及預防	
第六章	環境及職業健康安全政策	46
第七章	品質暨環安衛管理系統	47
	一、管理系統認證	
	二、環境及職業健康安全風險控制	
	（一）環境保護	
	（二）職業健康安全	
	三、目標及管理方案	
	四、環境及職業健康安全促進活動	
	五、諮詢與溝通	
	六、緊急事故準備及應變	
第八章	環境及職業健康安全績效	53
	一、環境績效	
	（一）節省能源	
	（二）水資源利用	

	(三) 空氣污染	(六) 溫室氣體排放及減量資訊
	(四) 節省熱能	(七) 綠色供應鏈
	(五) 廢棄物	
	二、職業健康安全績效	
	(一) 推動零災害工時活動	
	(二) 教育訓練	
	(三) 健康檢查	
第九章	永續發展-----	63
第十章	社會責任-----	64
	一、經營理念	
	二、人力資源	
	三、勞資關係	
	四、社會關懷	
第十一章	未來展望-----	76
GRI	通用準則 指標對照表-----	77

## 第一章 經營階層聲明 (GRI 102-14) (GRI 102-26)

宜進公司自民國七十年創立迄今，秉持「創新、誠信、成長、和諧」的經營理念及「誠懇務實」的工作態度，同時由於勞資雙方的互信互助，公司不斷成長壯大，資本額不斷累積，營業額逐年成長。

在不斷創新的過程中，本公司致力研究發展，開創高品質、高附加價值的人造纖維產品，以自創品牌「海鷗牌」及環保品牌「Green Guard」(G.G.)行銷全世界。未來我們將不斷引進先進的機器設備，配合勤奮、優質的生產力，整合上、中、下游從「經濟規模」邁向「競爭規模」，使宜進公司在紡織的領域，奠定領導業界的地位，並且也要積極多角化經營，朝集團化企業的目標勇往邁進。

### 未來公司發展策略、受到外部競爭環境、法規環境及總體經營環境之影響：

- 一、中長期發展策略中，藉由上下游整合，從聚合、抽絲、假撚到織布，整合成一貫作業化織廠，除了提高自有原料的生產與成本降低外，下游通路商的掌握與市場應變時程的縮短，都明顯提高公司對市場需求的敏銳度，更因此在預測產銷過程中，能在市場開始出現需求量時，即可順利接洽供應市場所需產品的規格與數量，也同時能在市場需求下降時，一併降低生產供量，將庫存品降到最低量，避免呆滯品的出現。
- 二、全球環保議題仍持續發燒中，專注於減少環境的傷害，生產 Dope Dye 原抽色紗的加工絲，亦是市場需求趨勢，不論戶外使用紡織品或是運動用品類產品，包含汽車內裝都因為綠色環保概念，大量使用不用後段染色加工的纖維紗種，其中黑色紗早已成為我司長期經營開發的規格，當其他假撚廠為設備成本考量，仍持續生產一般規格產品時，我司已預見未來環保素材的需求，利用原有機械設備進行開發改裝，全力投入 Dope Dye 各種規格的開發與生產，創造市場上熱門環保色紗素材的最大供應商之一。
- 三、品牌客戶對於環保紗的需求日益升高，積極整合上下游供應鏈，以達客戶要求。

本公司銷歐產品不適用 RoHS 法規的規範，另無其他法規環境之影響。

董事長 詹正田 2019/5/1 日

## 第二章 編輯原則及報告範圍 (GRI 102-46) (GRI 102-48)(GR 102-50)(GRI 102-54)

### 一、編輯原則(GRI 102-54)

宜進公司2019年5月1日發行「2018年度企業社會責任報告書」為本公司第四本的企業社會責任報告書，其內容架構依據全球永續性報告協會(Global Reporting Initiative ,GRI)永續性報導準則(Standards)核心選項編製而成，並作適當調整以符合產業差異和特性，詳細內容請參閱本報告附錄中的永續性報導準則GRI(Standards)對照表。

本公司2015、2016、2017年度「企業社會責任報告書」其內容架構依據全球永續性報告協會(Global Reporting Initiative) G4.0版本編製而成。

### 二、發行的時間 (GRI 102-51)(GRI 102-52)

宜進公司每年預計發行一本「企業社會責任報告書」，上次發行日為2018年5月，本次發行時間為2019年5月，下次發行時間為2020年5月。

### 三、報告範圍與依據 (GRI 102-47) (GRI 102-48) (GRI102-50) (GRI 102-56)

本報告書資訊涵蓋2018年1月1日至2018年12月31日期間資訊，績效和數據蒐集之邊界則以2016年至2019年3月底為主。資訊來源包含宜進公司台北公司和台南廠區。全面揭露宜進公司在經濟、環境和社會等層面具重大性永續議題的管理方針與績效，以藉此報告書向各利害關係人說明宜進公司對企業社會責任的承諾、行動與成果。本報告書載列之財務資訊，取自2016年至2018年(截至12月31日)經會計師查核簽證之財務報告。

本公司「2018年度公司企業社會責任報告書」係由本公司自行編輯而成，並未經過第三單位進行認證或經過會計師表示意見，特此聲明。

### 四、發行管道及聯絡方式(GRI 102-53) (GRI 102-03)

本報告書公佈於本公司網站中，供利害關係人下載參閱，報告書內容如有任何疏失更正或資料更新，本公司會在公司網站中公告，並上傳最新的「企業社會責任報告書」。如對內容有任何意見、建議或諮詢，歡迎利用以下聯絡窗口與我們聯絡。

聯絡窗口：

張恆嘉 協理 (發言人)

公司地址：台北市內湖區瑞光路607號7樓

電話：(02) 26575859 #530

Email：[albert@yijinn.com.tw](mailto:albert@yijinn.com.tw)

### 第三章 利害關係人重大主題鑑別

#### 一、利害關係人鑑別 (GRI 102-37) (GRI 102-42)(GRI 102-43) (GRI 413-01)

為確立公司的CSR委員會組織架構、權責，及推行時應注意與遵循的原則，宜進公司於2013年成立CSR推動小組，在公司推動議題的設定上，參考國際標準AA 1000利害關係人鑑別標準(AA1000 Stakeholder Engagement Standard)做為判斷標準，由公司高階管理階層召集相關部門主管及員工進行評估及討論，鑑別出本公司主要的利害關係人，並彙整歸納出其所關切議題及本公司的溝通管道及頻率。

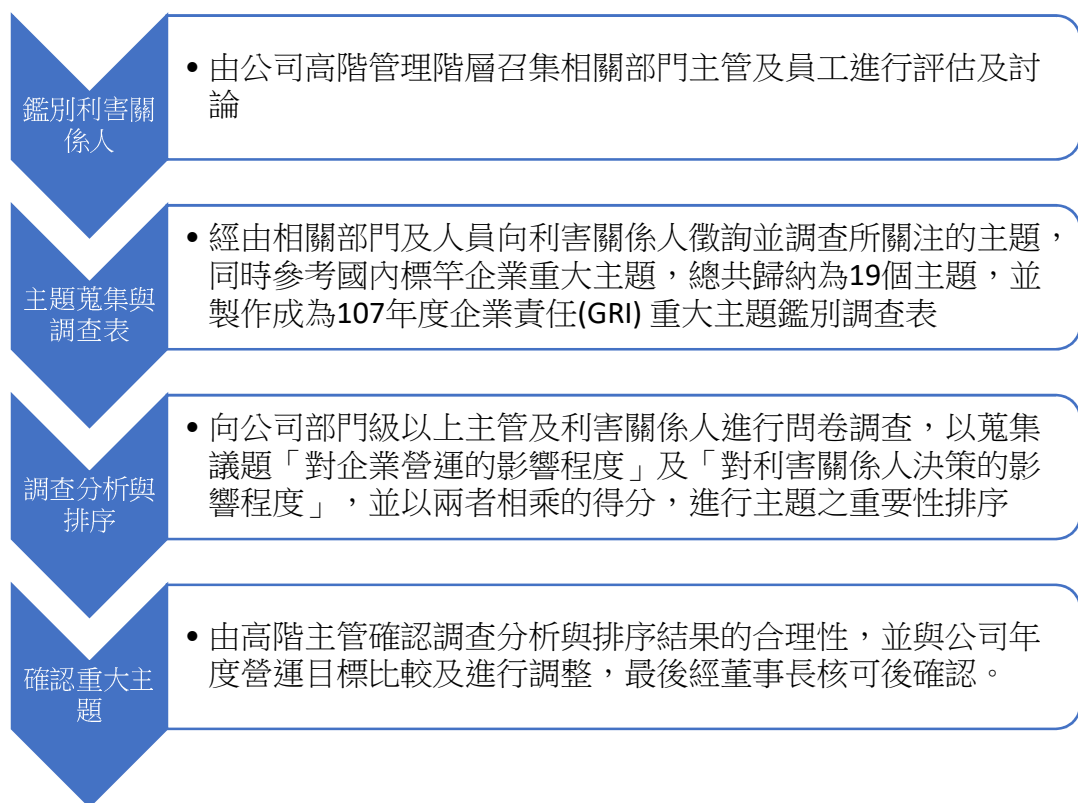
#### 主要利害關係人關切議題與溝通管道及頻率(GRI 102-21) (GRI 102-40)(GRI 102-43)(GRI 102-44)

利害關係人	關切議題	溝通管道及頻率
員工	薪資福利、人才培育、升遷管道、工作環境、職業安全衛生、溝通及申訴管道、勞工權益、績效管理	設置員工申訴專線(全年度)、員工意見箱(全年度)、勞工安全衛生委員會(1次/季)、勞資會議(1次/季)。
供應商/承包商	職業安全衛生、工作環境、供應鏈管理、硬體設備安全	供應商評鑑表(1次/年)、企業誠信守則(企業網站或電子郵件, 全年度)、供應商暨承攬商工安教育訓練(第1次進廠)。
顧客	產品品質、服務品質、客戶隱私權、供應鏈管理、產品有害物質管理、環保認證吊卡	設售服人員回應及處理客訴案件(全年度)、業務人員定期拜訪客戶(不定期)、客戶滿意度調查(1次/年)及參加國內外展覽(1次/年)。
股東	經營績效、獲利績效、產品市佔率、資訊揭露透明度、公司治理、風險管理	股東會(1次/年)、年報(1次/年)、企業社會責任報告書(1次/年)、公司網站(不定期)。
鄰近社區	社區關懷、回饋社會行動、社區總體營造、廢棄物排放情形、節能減碳等	贊助社區活動補助活動經費及禮品(不定期)、每年辦理社會救濟物資發放(1次年)。
非政府組織與民間團體	公司經營、公司形象、永續議題參與和分享、環保公益活動參與、公司治理	定期與不定期參與民間團體活動及交流、參加座談會與研討會(不定期)、公司網站(不定期)。

中央及地方政府機關	法規遵循、減碳及氣候變遷調適因應、溫室氣體管理、污染防制、產業轉型與升級、人才培育	參加座談會與研討會(不定期)、遵循政府主管機關相關規範、政策或議題合作(全年度)、參與台南市政府辦理之徵才活動(不定期)、申報審查及到廠查核(不定期)、公文往來與電話溝通(不定期)
銀行	營運與獲利，公司治理	財務主管拜訪(不定期)、電話溝通(不定期)、公司網站(不定期)。
同業	公平競爭	參加產業公會(全年度)、電話或電子郵件溝通(全年度)、參加同業聚餐交換信息(不定期)。

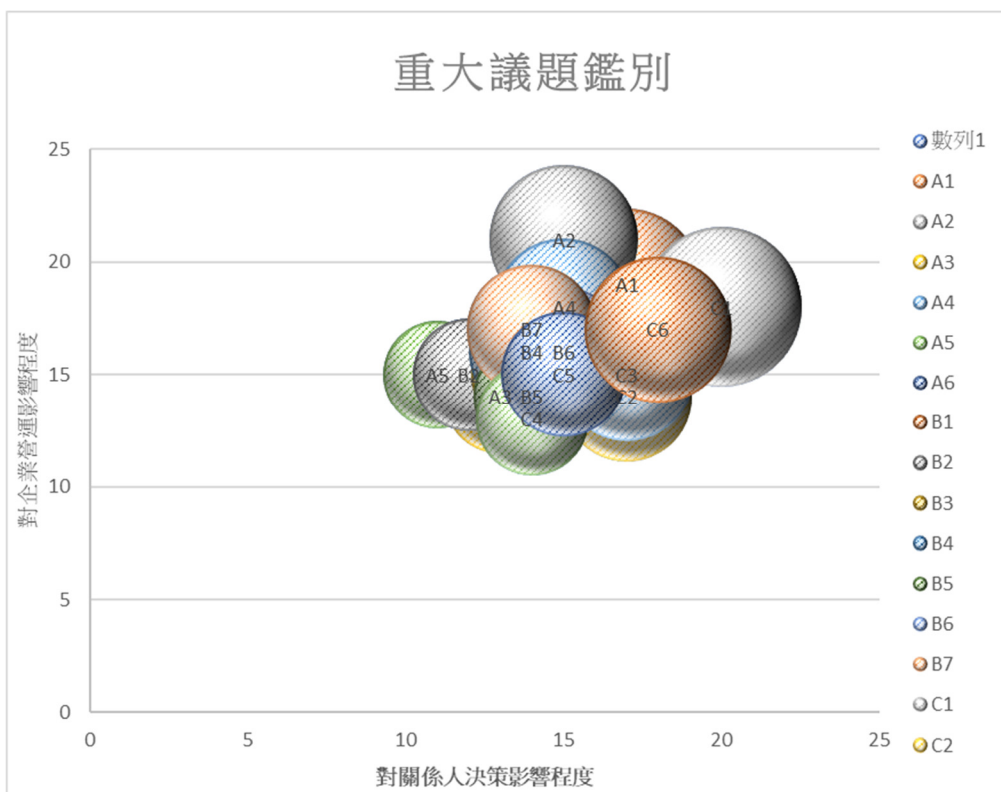
## 二、重大主題鑑別(GRI 102-46) (GRI 103-01)

為掌握對公司最為攸關的企業責任重大主題，宜進公司經由相關部門及人員向利害關係人徵詢並調查所關注的主題，同時參考國內標竿企業重大主題，總共歸納為19個主題，並製作成為107年度企業責任(GRI) 重大主題鑑別調查表，分別向公司部門級以上主管及利害關係人進行問卷調查，以蒐集議題「對企業營運的影響程度」及「對利害關係人決策的影響程度」，並以兩者相乘的得分，進行主題之重要性排序後，共鑑別出 項重大主題，構成本報告的主要內容。



## 重大主題矩陣圖

### 泡泡圖



※泡泡大小表示主題對「對企業營運的影響程度」及「對利害關係人決策的影響程度」的衝擊程度，是兩者相乘的得分

序號	主題名稱	序號	主題名稱
A1	企業經營遵循相關法規	B5	員工組成多元化及工作平等
A2	經營績效	B6	社會公益與回饋地方
A3	經營策略與發展	B7	研發與創新
A4	反貪腐政策及預防措施	C1	遵循環境法規
A5	客戶關係管理	C2	廢棄物處理
A6	供應商管理	C3	水資源管理及廢污水處理
B1	產品品質與服務	C4	減少能資源及原物料消耗
B2	職業安全與健康	C5	溫室氣體排放
B3	保障勞工權益與福利	C6	有毒物質管理
B4	人才培育與職涯發展		

A 社會面 B 經濟面 C 環境面



重大主題之重要性與衝擊邊界說明 (GRI 102-29) (GRI 103-02)(GRI 103-03) (GRI 206-01) (GRI 413-02)

重要性 排序	重大主題	衝擊	對應GRI準則	管理方針揭露	對應指標	衝擊邊界		
						供應商	宜進公司	外部人
1	遵循環境法規	360	環境：有關環境保護法規遵循	環境管理政策及制度	GRI 307-01	V	V	社區
2	企業經營遵循相關法規	323	社會：社會經濟法規遵循	法規遵循	GRI 419-01	V	V	
3	經營績效	315	經濟：經濟績效	2018年公司財報	GRI 201-01		V	股東
4	有毒物質管理	306	環境：廢棄物	環境安全管理作業	GRI 306-02	V	V	社區
5	反貪腐政策及預防措施	270	社會：社會經濟法規遵循	誠信經營守則 道德行為準則	GRI 307-01	V	V	
6	水資源管理及廢污水處理	255	環境：水 環境：廢污水與廢棄物	環境安全管理作業	GRI 303-01 GRI 306-03		V	社區
7	社會公益與回饋地方	240	社會：社會參	企業社會責任守則	GRI 413-01		V	社區
8	研發與創新	238	經濟：經濟績效	新產品開發流程	GRI 201-01	V	V	
9	廢棄物處理	238	環境：廢水與廢棄物	下腳及廢棄物管理	GRI 306-02	V	V	社區
10	溫室氣體排放	225	環境：排放	環境安全管理作業	GRI 305-01 GRI 305-02 GRI 305-07	V	V	
11	產品品質與服務	224	社會：行銷與標示	用料清單及產品成分標示	GRI 417-01	V	V	客戶
12	人才培育與職涯發展	224	社會：員工多元化與平等機會	人事管理辦法	GRI 401-01		V	員工
13	保障勞工權益與福利	210	社會：勞雇關係	人事管理辦法	GRI 401-02 GRI 401-03 GRI 402-01		V	員工
14	員工組成多元化及工作平等	196	社會：勞雇關係	性別工作平等及性騷擾防治法	GRI 401-03 GRI 402-01		V	員工
15	經營策略與發展	182	經濟：間接經濟衝擊	經營會議	GRI 203		V	
16	減少能資源及原物料消耗	182	環境：能源	環境安全管理作業	GRI 302-01 GRI 302-04	V	V	
17	供應商管理	180	經濟：採購實務	採購管理辦法	GRI 204-01	V	V	
18	職業安全與健康	180	社會：職業安全衛生	安全衛生作業	GRI 403-01 GRI 403-02	V	V	員工
19	客戶關係管理	165	社會：顧客的健康與安全	客戶滿意度管理	GRI 416-01 GRI 416-02	V	V	

### 三、與前一報告期間相比，重大主題與衝擊比較(GRI 102-49)

2018年度本公司首次對於主要利害關係人關注的重大主題進行鑑別，因此無法與上次鑑別結果作比較。2019年本公司仍會繼續每年度對主要利害關係人關注的重大主題進行鑑別，並比較關注重大主題的改變趨勢，以偵測出公司經營環境是否改變，適時辨識出顯著受影響的利害關係人及其關注的主題。

重大主題	2018	2017	重大主題	2018	2017
遵循環境法規	1	NA	產品品質與服務	11	NA
企業經營遵循相關法規	2	NA	人才培育與職涯發展	12	NA
經營績效	3	NA	保障勞工權益與福利	13	NA
有毒物質管理	4	NA	員工組成多元化及工作平等	14	NA
反貪腐政策及預防措施	5	NA	經營策略與發展	15	NA
水資源管理及廢污水處理	6	NA	減少能資源及原物料消耗	16	NA
社會公益與回饋地方	7	NA	供應商管理	17	NA
研發與創新	8	NA	職業安全與健康	18	NA
廢棄物處理	9	NA	客戶關係管理	19	NA
溫室氣體排放	10	NA			

### 四、利害關人重大主題溝通情形與執行表現 (GRI 102-31) (GRI 103-03) (GRI 201-02) (GRI 415-01) (GRI 417-02) (GRI 417-03) (GRI 419-01)

主題分類	重要性排序	重大主題	對應指標	管理方針揭露	2018年執行情形
社會面	2	企業經營遵循相關法規	GRI 419-01	法規遵循	1. 本公司秉持「創新、誠信、成長、和諧」的經營理念及「誠懇務實」的工作態度塑造公司文化，帶動企業持續成長及善盡企業社會責任。 2. 2017年公司無發生違反企業經營的各項法令。
	5	反貪腐政策及預防措施	GRI 307-01	誠信經營守則 道德行為準則	本公司訂定「誠信經營守則」及「道德行為準則」，並經董事會通過，董事會與管理階層亦承諾積極落實及監督信經營政策之執行。 本公司訂定「誠信經營守則」及「道德行為準則」，對於政黨、政治團體及擬參選人禁止私下給付政治獻金。107年度

					本公司無政治獻金之支出。
	7	社會公益與回饋地方	GRI 413-01	企業社會責任守則	公司本著回饋地方，每年計劃性捐款給社福機構，透過社福機構救濟低收入戶，使得貧困家庭能適時獲得關懷。請參閱本公司網站發行的「2017年度公司企業社會責任報告書」(106年度在107/5/31日發行)，讓投資人瞭解本公司企業社會責任運作的情形。
	11	產品品質與服務	GRI 417-01	用料清單及產品成分標示	本公司的產品為聚酯加工絲，位於產業鏈中、上游的原料端，公司的產品品質符合CNS國家標準之規定，產品標示符合商標法之規定。產品外銷時按客戶需求及異國海關之要求從實標示，或如實提供產地證明，因應歐盟海關產品無毒證明，本公司產品也取得Oeko-Tex證書。
	12	人才培育與職涯發展	GRI 401-01	人事管理辦法	本公司訂有教育訓練作業辦法，依據年度教育訓練進行內部訓練及員工外派教育訓練來協助員工發展職涯規劃及培訓。各級主管也會視員工專長來刻意輪調培訓，以求適才適所發揮所長，及協助員工進行職涯規劃。
	13	保障勞工權益與福利	GRI 401-02 GRI 401-03 GRI 402-01	人事管理辦法	員工福利、職業安全與衛生、兩性平等及防治性騷擾、勞僱關係等議題，可經由各廠區會議及公佈欄與員工溝通。
	14	員工組成多元化及工作平等	GRI 401-03 GRI 402-01	性別工作平等及性騷擾防治法	本公司每年定期辦理勞工安全衛生、性別工作平等、防治性騷擾等課程，宣導社會責任教育
	18	職業安全與健康	GRI 403-01 GRI 403-02	安全衛生作業	現場幹部在交接班時進行員工健康檢查與衛教資訊宣導，並定期實施勞工安全衛生教育訓練課程，透過教育訓練、及安全衛生自主檢查，提醒及改善員工作業安全，降低工安工傷的損害與風險。
	19	客戶關係管理	GRI 416-01 GRI 416-02	客戶滿意度管理	經由拜訪客戶、參加展覽及客戶滿意度調查及分析客戶抱怨的成因，回應客戶注重品質及售後服務等議題。並在公司網站中設置客戶專屬連絡管道，提供客戶電話及電子信箱，搜集客戶寶貴的意見
經濟面	3	經營績效	GRI 201-01	2018年公司財報	每年召開股東會，股東並可透過電子方式行使表決權。每年發行年報及企業責任報告書、每月公佈營收及每季公告自結財報等資料，以利股東瞭解本

					公司營運狀況
	8	研發與創新	GRI 201-01	新產品開發流程	本公司研發單位依據紡織品流行的趨勢及應用，以寶特瓶回收環保紗、椰炭紗、火山岩紗、仿棉紗等機能性紗線之加工絲為研發創新的產品，2018年度上述產品的產量已有增加。
	15	經營策略與發展	GRI 203	經營會議	透過每季的經營會議，董事長與召集各關係企業經營主管，討論整個集團企業的經營策略及發展，並交辦由各經營主管達成董事長的目標。
	17	供應商管理	GRI 204-01	採購管理辦法	1. 本公司已制定供應商管理政策，要求與供應商合作在環保、安全或衛生等議題遵循相關規範，對於往來供應商每年定期進行一次供應商評鑑，廠商對於環境、社會負面影響的歷史紀錄均列為評鑑項目中。 2. 凡具較優環保、勞動條件者優先列入評審選購名單，有負面記錄者為提防其社會負面評價的影響，在仍有疑慮前暫停交易。
環境面	1	遵循環境法規	GRI 307-01	環境管理政策及制度	1. 本公司鼓勵所有同仁主動參與消除或降低對環境保護及健康與安全有危害的管理活動，並希望每一位員工都能負起改善環境及職業健康安全績效之責任 2. 本公司生產部門每月檢討各項能源的使用效率。又對垃圾進行分類、信封重覆使用等資源再利用外，並以回收保特瓶再生纖維生產環保紗，降低能源消耗。 3. 本公司重視工業安全衛生，減少污染物之排放，製造過程產生的廢棄物及污染物皆由專業合格的公司回收處理，避免污染水、空氣和土地。107年度廢棄物較106年度減少26公噸
	4	有毒物質管理	GRI 306-02	環境安全管理作業	
	6	水資源管理及廢污水處理	GRI 303-01 GRI 306-03	環境安全管理作業	
	9	廢棄物處理	GRI 306-02	下腳及廢棄物管理	
	10	溫室氣體排放	GRI 305-01 GRI 305-02 GRI 305-07	環境安全管理作業	本公司定期進行產能評估，實施季節性水電調節，降低溫室氣體排放，達到節能減碳效用。本公司擬定2018年度至2020年度節省電量54萬度，二氧化碳減量285.6公噸
	16	減少能資源及原物料消耗	GRI 302-01 GRI 302-04	環境安全管理作業	

## 第四章 公司簡介(GRI102-02)

### 一、設立日期：中華民國七十年三月二十四日

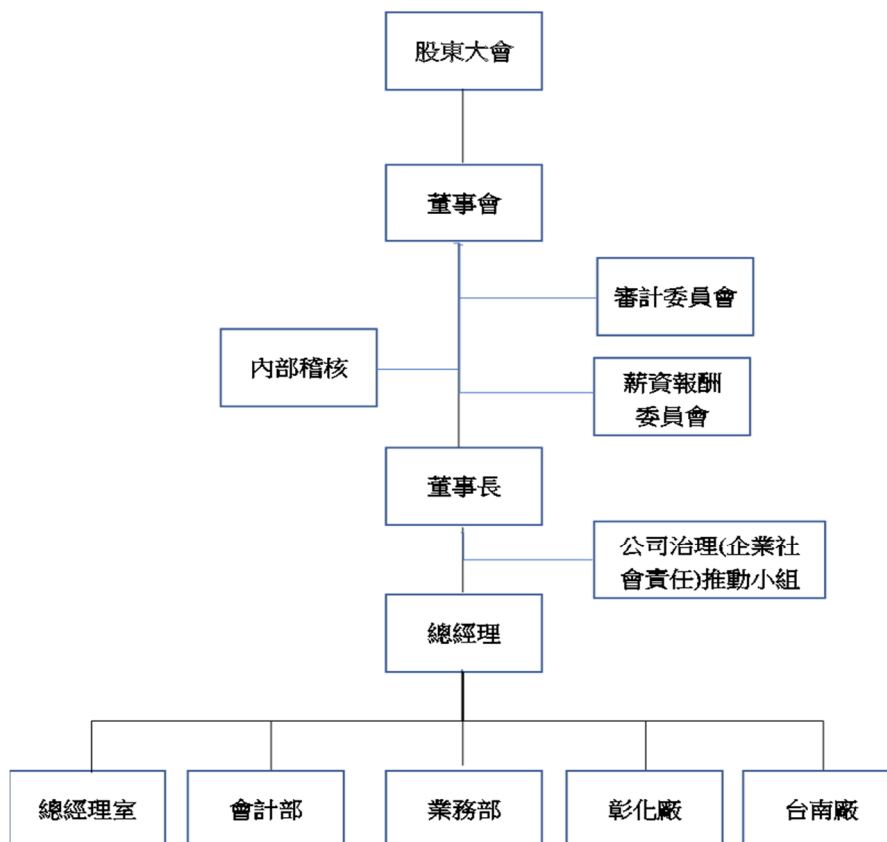
### 二、公司沿革：(GRI102-05)

1. 本公司於民國七十年三月由余德樹、詹正田、劉山銘、鄭朝陽等人發起成立，實收資本額1,600萬元，組織型態為股份有限公司，推舉余德樹擔任董事長，於湖口工業區現址建廠生產，主要經營各項人造、天然纖維及其製成品之假撚織造加工及買賣業務。
2. 為強化經營體質、增加經營效率，民國七十九年十二月十五日經股東臨時會決議，吸收合併宜新實業股份有限公司，本公司為存續公司，經由經濟部專案核准合併，並以七十九年十二月二十七日為合併基準日，發行新股6,000,000股，吸收合併宜新實業股份有限公司，同時決議再辦理現金增資60,000,000元，以改善財務結構，當時資本額已達壹億捌仟萬元。
3. 為配合經濟潮流，力求產業升級及生產自動化以提升產品附加價值，確保海內外市場之優勢，本公司經審慎評估後，於彰化縣花壇鄉省一號公路旁購入土地約6,000坪，廠房約2,000坪，全部進口最新穎之比利時噴氣式織布機80台，劍梳式織布機40台，已於八十一年量產。
4. 為降低生產成本，使生產流程更為經濟合理，本公司於八十年十月二十九日經股東臨時會決議吸收合併上游產業之億進實業股份有限公司，本公司為存續公司，經主管機關專案核准合併，並以八十年十二月十七日為基準日，發行新股19,600,000股，吸收合併億進實業股份有限公司，同時決議再辦理現金增資124,000,000元，以改善財務結構，使實收資本額達5億元，發行股數5仟萬股，並成為公開發行公司。而所興建之彰化一、二廠則被經濟部評選為八十一年度紡織業最重大投資案及自動化觀摩示範廠，極具重大意義。
5. 經合併宜新、億進公司後，本公司成為國內少數橫跨聚酯加工絲及人纖織布之一貫化專業廠，可月產加工絲3,000噸，平織布500萬碼，擁有桃園、新竹、彰化一、二廠及員林廠共5廠，八十一年度營業額成長為25.72億元，成為全國第213名大企業。
6. 八十二年五月盈餘轉增資75,000仟元，資本公積轉增資25,000仟元，資本額增加至6億元。
7. 八十二年六月以『海鷗牌』獲頒經濟部自創品牌部長獎。
8. 八十二年八月因經營績效獲社會肯定，獲頒第二屆國家磐石獎榜首，負責人並獲李總統親自召見。
9. 八十三年再增設高速摩擦假撚機2台，使加工絲月產能達3,250公噸，並引進日本最新T2電腦張力監控系統及接受ISO品質認證輔導，期能引領產業升級跨入產業自動化之最高領域。
10. 八十三年五月申請盈餘轉增資120,000仟元，資本額增加至7億2仟萬元。
11. 八十三年十月二十日本公司股票正式於台灣證券交易所掛牌上市買賣。
12. 八十四年四月通過ISO9002品保認證。
13. 八十四年辦理現金增資1.8億元，增建彰化二廠，並增加高速摩擦假撚機15台，同年並辦理盈餘及資本公積轉增資2.25億元，資本額達11.25億元。
14. 八十五年度辦理現金增資4.5億元，增加高速摩擦假撚機15台，同年並辦理盈餘及資本公積轉增資2.25億元，資本額達18億元。

15. 八十六年度辦理現金增資 5.4 億元，增購高速摩擦假撚機 19 台，同年並辦理盈餘及資本公積轉增資 3.6 億元，資本額達 27 億元。
16. 八十七年度辦理盈餘及資本轉增資 5.4 億元，資本額達 32 億 4 仟萬元。
17. 八十八年度辦理盈餘及資本轉增資 5.832 億元，資本額達 38.232 億元。
18. 九十年買回庫藏股減資 1 億元，減資後資本額為 37.232 億元。
19. 九十二年買回庫藏股減資 7 仟萬元，減資後資本額為 36.532 億元。
20. 九十七年度辦理減資 10.9596 億，減資後資本額為 25.5724 億元。
21. 九十七年買回庫藏股減資 1.8724 億元，減資後資本額為 23.7 億元。
22. 九十八年買回庫藏股減資 1.1849 億元，減資後資本額為 22.5151 億元。
23. 九十九年度辦理現金增資 5 億元，償還銀行借款，資本額達 27.5151 億元。
24. 100 年度辦理現金增資 5 億元暨發行國內第一次無擔保轉換公司債 3 億元購置土地及廠房等設備，資本額達 32.5151 億元。
25. 100 年度辦理盈餘轉增資 8.804832 仟萬元及公司債轉換 3.91876 仟萬元，資本額達 33.78746 億元。
26. 101 年買回庫藏股減資 2 億元，減資後資本額為 31.78746 億元。
27. 103 年度辦理盈餘轉增資 1.2714984 億元及公司債轉換 4.574468 仟萬元，資本額達 33.5164044 億元。
28. 105 年度辦理現金減資 3.3516404 億元，減資後資本額為 30.164764 億元。

### 三、公司組織及職掌：(GRI 102-18)

#### (一)、組織結構：



(二)、各主要部門所營業務：(GRI 102-19) (GRI 102-32)

1. 公司治理(企業社會責任)推動小組：由台北公司協理及各工廠廠部主管、環安單位主管共同組成推動小組，定期向董事長報告，主要業務為監督全公司公司治理、誠信經營、企業社會責任等相關議題之推動，每年編輯一本企業社會責任報告書，並向董事會報告作為本公司推動公司治理、誠信經營、企業社會責任的成果報告。
2. 總經理室：公司制度之規劃、制定、資訊、出納、理財、資金調度、人事、總務、產品研發、售後服務、託外加工、採購等業務；並負責企業社會責任政策或制度之提出及執行，並定期向董事會報告。
3. 會計部：公司會計帳務處理及公開資訊揭露等業務。
4. 業務部：各種加工絲產品銷售及出口業務。
5. 台南廠：各種加工絲產品之生產製作、品質管理、倉庫管理、出貨管控、總務及公用設備維護等業務，並負責維護廠區之環境管理維護，及定期舉辦廠區之環境教育課程。

四、行銷據點 (GRI102-04)

宜進公司於台北公司、台南工廠分別設立業務部門，負責產品銷售及客戶服務，產品由台南工廠出貨，經由陸地運輸或海運行銷國內、國外，主要商品之行銷地區為台灣、亞洲、美洲、歐洲及非洲。

單位：新台幣仟元

年度 地區	105年度		106年度		107年度	
	金額	百分比	金額	百分比	金額	百分比
台灣	3,579,781	78.12%	4,029,934	79.71%	4,180,092	74.03%
亞洲	638,924	13.94%	739,087	13.94%	1,179,090	20.88%
美洲	220,567	4.81%	162,794	4.81%	171,152	3.03%
歐洲	89,158	1.95%	61,787	1.95%	37,944	0.67%
非洲	54,069	1.18%	62,337	1.18%	78,704	1.39%
合計	4,582,499	100%	5,055,939	100%	5,646,982	100%

五、主要產品及所屬供應鏈(GRI102-09) (GRI 417-01)

宜進公司主要產品為聚酯加工絲、聚酯粒、聚酯絲、平織布、胚布。



## 六、報告期間組織規模、結構、所有權或供應鏈變化(GRI102-10)

本次報告期間宜進公司於2017年6月1日股東會改選董事，董事成員共9名，獨立董事由2名增加為3名，同時由獨立董事成立審計委員會取代原來的監察人。其餘公司之組織規模、結構、所有權或供應鏈並無變化。

## 七、歷年獲獎記錄(GRI 102-02)

1. 81年度營業額成長為25.72億元，成為全國第213名大企業。
2. 82年6月以『海鷗牌』獲頒經濟部自創品牌部長獎。
3. 82年8月因經營績效獲社會肯定，獲頒第二屆國家磐石獎榜首，負責人並獲李總統親自召見。
4. 83年10月20日本公司股票正式於台灣證券交易所掛牌上市買賣。
5. 84年4月通過ISO9002品保認證。
6. 85年3月本公司負責人獲商業周刊評選為第三屆「當代傑出企業人物—尊爵獎」。
7. 100年4月本公司獲得行政院長頒發一〇〇年度第一回創造就業貢獻獎。

## 八、外部參與(GRI 102-13)

宜進公司積極參與國內紡織相關產業同業公會，並藉由參與公會的活動與同業密切交流及交換資訊，取得市場與產業有關的最新資訊，同時獲得國內、外產業界最新流行脈動及商機，引用外部資訊做為公司營運策略的重要參考。

外部組織名稱	會員身份	參與方式
台灣區人造纖維製造工業同業公會	會員 董事長為第二屆 理事長及第三屆 常務理事	定期參與常務理事會議及會員大會 出席主要國家或地區舉辦之國際性 化纖會議及產業合作論壇 不定期參與公會舉辦的活動及研討會
中華民國全國工業總會	團體會員 董事長為副理事 長	定期參與常務理事會議及會員大會 參加工總舉辦之各國經貿訪問團 擔任中小企業發展委員會召集人 不定期參與工業總會舉辦的活動及 研討會
中華民國紡織業拓展會	團體會員 董事長為第14屆 及第15屆董事長	定期參與常務理事會議及會員大會 參加紡拓會主辦之台北紡織展 不定期參與紡拓會舉辦的活動及研 討會



九、簽署外部所制定的經濟、環境與社會規章、原則或其他倡議 (GRI 102-12) (GRI 102-41) (GRI 412-03)

宜進公司董事長為中華民國全國工業總會副理事長，也是中小企業發展委員會召集人，工業總會每年發佈「全國工業總會白皮書」，2018年度白皮書第三章『對政府政策建言』之第二節『能源政策』第三節『環境及安全衛生政策』，都是國內產、學專家共同草擬發布，內容涵蓋世界最新的經濟、環保、社會的永續議題之建言，也具有產業界的代表性，本公司董事長參與白皮書的草擬，宜進公司也會全力以行動來支持。

十、訂定『人權政策』 (GRI 406-01) (GRI 407-01) (GRI 408-01) (GRI 409-01) (GRI 410-01) (GRI 411-01) (GRI 412-01) (GRI 412-02)

本公司為善盡企業社會責任保障全體同仁之基本人權，認同並遵循「聯合國世界人權宣言」、「聯合國全球盟約」、「聯合國企業與人權指導原則」、「國際勞動組織工作基本原則與權利宣言」等各項國際人權公約所揭櫫之人權保護精神與基本原則，杜絕任何侵犯及違反人權的行為，訂定「人權政策」明確宣誓以公正與公平態度對待與尊重所有同仁。

本公司人權政策包括：職場人權保障(多元包容性與平等機會)、不僱用童工、符合基本薪資、健康安全職場、尊重結社自由、個資與資安保護及人權政策宣導等政策。本公司人權政策公布於公司網站。

## 第五章 經營成果與公司治理

### 一、經營成果(GRI 102-06)(GRI 102-07) (GRI 102-45) (GRI 201-01)

#### 1. 2016年至2018年宜進實業股份有限公司(個體) 損益表(仟元)

	2016年	2017年	2018年
營業收入	2,037,997	1,569,312	1,765,101
營業成本	1,889,879	1,412,576	1,521,149
營業毛利	148,118	156,736	243,952
營業費用	152,042	162,503	125,168
營業損益	-3,924	-5,767	118,784
營業外收入及支出	92,492	679,897	428,129
繼續營業單位本期淨利	88,568	674,130	546,913
本期淨利(損)	68,502	605,154	495,387
本期其他綜合損益	-30,525	-80,794	-55,284
本期綜合損益總額	37,977	524,360	440,103
每股盈餘(稅後)	0.26	2.52	2.13

#### 2. 2016年至2018年宜進實業股份有限公司(合併)各項產品生產量值(仟元)

	2016年	2017年	2018年
聚酯加工絲	1,803,426	1,685,766	1,994,530
聚酯半延伸絲	2,287,854	2,643,880	3,009,530
聚酯粒	2,039,032	2,325,252	2,922,700
平織布	259,109	229,055	0
合計	6,389,421	6,883,953	7,926,760

#### 3. 2016年至2018年宜進實業股份有限公司(個體) 財務比率分析

	2016年	2017年	2018年
負債比率	40.24	51.58	48.84
流動比率	105.07	103.94	73.59
速動比率	82.35	94.72	49.74
平均收現日數	71.99	68.48	64.26
平均存貨週轉天數	54.89	54.4	60
資產報酬率	1.64	8.84	6.65
股東權益報酬率	1.75	15.6	12.09

說明：前述財務報表資料所包含之公司主體

個體：宜進實業(股)公司。

合併：宜進實業(股)公司、億東纖維(股)公司、欣懋投資(股)公司、大宜國際開發(股)公司、大田國際開發(股)公司、光明絲織廠(股)公司、宏洲纖維工業(股)公司。

## 二、2018 年度公司治理相關資訊

### 1、董事會運作情形：(GRI 102-18) (GRI 102-22) (GRI 102-23)

最近年度(107 年度)董事會開會次數：11 次(A)，董事監察人出席情形如下：

職稱	姓名(註 1)	實際出(列)席次數 B	委託出席次數	實際出(列)席率(%) 【B/A】(註 2)	備註
董事長	詹正田	11	0	100.00%	
董事	詹(糸羽)晴	2	1	18.00%	
董事	陳夢伍	11	0	100.00%	
董事	翁茂誠	10	0	91.00%	
董事	賴毓敏	11	0	100.00%	
董事	程鈺靖	11	0	100.00%	
獨立董事	許和鈞	11	0	100.00%	
獨立董事	賴杉桂	10	1	91.00%	
獨立董事	黃添昌	6	0	54.00%	107.06.01 新任

本公司董事具備經營管理、領導決策、產業知識、國際觀、財會分析等多元專業背景及豐富經營經驗，目前有3位女性董事，各董事經學歷、性別、專業資格及工作經驗如下表所示。(GRI 102-27) (GRI 405-01)

姓名	國籍	性別	經營專業背景與管理決策能力				
			經營管理	領導決策	產業知識	國際觀	財會分析
詹正田	中華民國	男	V	V	V	V	V
詹(糸羽)晴	中華民國	女	V	V	V	V	V
賴毓敏	中華民國	女	V	V	V	V	V
翁茂誠	中華民國	男	V	V	V	V	V
程鈺靖	中華民國	女	V	V	V	V	V
陳夢伍	中華民國	男	V	V	V	V	V
賴杉桂	中華民國	男	V	V	V	V	V
許和鈞	中華民國	男	V	V	V	V	V
黃添昌	中華民國	男	V	V	V	V	V

2. 審計委員會運作情形：(GRI 102-18) (GRI 102-22)

本公司 107 年 6 月 1 日設置審計委員會替代監察人，三席審計委員均為獨立董事，任期 107/6/1 日-110 年 5 月 31 日。自 107 年 6 月 1 日起至 107 年 12 月 31 日止，審計委員會共開會 4 次 (A)，審計委員出席情形如下：

職稱	姓名	實際出席次數 (B)	委託出席次數	實際列席率 (%)(B/A) (註)	備註
召集人	賴杉桂	4	0	100	107/6/1就任
委員	許和鈞	4	0	100	107/6/1就任
委員	黃添昌	3	1	75	107/6/1就任

3. 董事會評鑑：(GRI 102-28)

1. 本公司訂定有董事會績效評估辦法，其中議事單位評估的指標為「遵守相關法令及規定」、「對公司營運參與程度」，董事會成員自評的指標為「任務及目標」、「內控及風險」、「內部關係的經營」、「外部關係的經營」、「董事會的組成及能力」、「董事會的文化」、「董事會的運作」、「會議主席」、「董事自評」等項目，每年定期(第一季結束後)由董事會成員及議事單位辦理自行評估，並於下次董事會(108 第 3 次 108/3/25 日)提出評鑑結果報告。107 年度董事會成員自評得分為 93 分，議事單位評量為 100 分，二項平均為 96 分(滿分為 100 分)。功能性(審計)委員會成員自評得分為 96 分，議事單位評量為 100 分，二項平均為 99 分(滿分為 100 分)。

4. 監察人參與董事會運作情形：(GRI 102-18) (GRI 102-22)

本公司 107 年 6 月 1 日設置審計委員會替代監察人，故最近年度至 107 年 6 月 1 日前，董事會開會 5 次(A)，監察人列席情形如下：

職稱	姓名	實際列席次數 (B)	實際列席率 (%)(B/A) (註)	備註
監察人	程鈺錡	5	100	107/6/1起審計委員會取代監察人
監察人	詹岳霖	3	60	107/6/1起審計委員會取代監察人

5、公司治理運作情形及其與上市上櫃公司治理實務守則差異情形及原因(GRI 102-24) (GRI 102-25)

評估項目	運作情形(註1)			與上市上櫃公司治理實務守則差異情形及原因
	是	否	摘要說明	
一、公司是否依據「上市上櫃公司治理實務守則」訂定並揭露公司治理實務守則？	V		本公司於103年12月16日通過「公司治理守則」，並在公司網站中揭露。 本公司參照證券交易所新修訂之公司治理實務守則，於108/4/10日修訂本公司「公司治理守則」，並將送最近一期董事會通過，並在公司網站公開揭露。	符合上市上櫃公司治理實務守則第1~2條規定。 為符合本公司實際狀況，內容略有修改。
二、公司股權結構及股東權益 (一)公司是否訂定內部作業程序處理股東建議、疑義、糾紛及訴訟事宜，並依程序實施？	V		1. 總經理室設有專職人員及發言人、代理發言人處理股東建議、疑義及糾紛等問題。本公司網站、企業責任報告書及年報等均公告有受理窗口之聯絡電話、地址及EMAIL。 本公司處理股東建議、疑義、糾紛及訴訟事宜之內部作業程序，訂定於「公司治理實務守則」第二章「保障股東權益」之第4~13條中，並由發言人或代理發言人統一以口頭或書面方式進行答覆。	符合上市上櫃公司治理實務守則第13條規定。
(二)公司是否掌握實際控制公司之主要股東及主要股東之最終控制者名單？	V		2. 本公司委託專門之股務公司負責處理公司股務，公司對持股5%以上股東及擔任董監事、經理人之持股有增減、抵押或變動等情形，均可隨時掌握。董監事、經理人及持股10%以上股東名單，每月均依規定輸入主管機關指定之資訊申請網站，或可在本公司年報、公司網站中查詢。	符合上市上櫃公司治理實務守則第19條規定
(三)公司是否建立、執行與關係企業間之風險控管及防火牆之機制？	V		3. 本公司與關係企業間均為獨立的個別企業法人，其資產及財務、會計皆各自獨立，損益及風險自理。 本公司與關係企業之財務往來均依市場利率計息，每年依資金需求，重新評估資金貸與的金額及必要性。對單一企業之背書保證也訂有評估機制。 本公司與關係企業間之關係人交易管理、背書保證、資金貸與等，均依證交法之規定制定相關的作業辦法進行控管。及訂定「對子公司之監督與管理」作業，落實對子公司風險控管機制。詳見本公司「公司治理實務守則」第二章第三節「公司與關係企業間之治理關係」之第	符合上市上櫃公司治理實務守則第4~19條規定

評估項目	運作情形(註1)			與上市上櫃公司治理實務守則差異情形及原因
	是	否	摘要說明	
(四) 公司是否訂定內部規範，禁止公司內部人利用市場上未公開資訊買賣有價證券？	V		<p>14~19條之規定。</p> <p>關係企業之董事、監察人、經營團隊均由本公司所指派，以掌握或參與關係企業的經營，每季檢討關係企業的經營績效，並據以編製合併財務報表。</p> <p>4. 本公司訂有「內部重大資訊處理作業程序(防範內線交易管理)」用以規範並敦促內部人不得利用市場上未公開資訊買賣有價證券。107/4/16日在董事會中報告本公司107年度內線交易與防範宣導。</p>	符合上市上櫃公司治理實務守則第10條第2項規定
<p>三、董事會之組成及職責</p> <p>(一) 董事會是否就成員組成擬訂多元化方針及落實執行？</p>	V		<p>2. 本公司公司治理實務守則第20條明定董事會成員組成應考量多元化，本公司於107年股東會選出三席獨立董事，及3位女性董事，現任董事具備經營管理、領導決策、產業知識、國際觀、財會分析等多元專業背景及豐富的經營經驗，各董事學歷、經歷、性別、專業資格及工作經驗等請參閱本年報第 頁。</p>	符合上市上櫃公司治理實務守則第20條規定
(二) 公司除依法設置薪資報酬委員會及審計委員會外，是否自願設置其他各類功能性委員會？	V		<p>3. 本公司於100/12/27日成立薪資報酬委員會，並於107/6/1日股東會選出三名獨立董事來成立審計委員會。本公司尚無設立其他功能性委員會之考量，未來則視政府法規及公司治理的潮流走向，評估公司的需求來設置。相關規定記載在本公司符合上市上櫃公司治理實務守則第三章第三節功能性委員會第27~30條規定。</p>	符合上市上櫃公司治理實務守則第28條及第28-1條規定
(三) 公司是否訂定董事會績效評估辦法及其評估方式，每年並定期進行績效評估？	V		<p>4. 本公司訂定有董事會績效評估辦法，其中議事單位評估的指標為「遵守相關法令及規定」、「對公司營運參與程度」，董事會成員自評的指標為「任務及目標」、「內控及風險」、「內部關係的經營」、「外部關係的經營」、「董事會的組成及能力」、「董事會的文化」、「董事會的運作」、「會議主席」、「董事自評」等項目，每年定期(第</p>	符合上市上櫃公司治理實務守則第37條第3~4項規定

評估項目	運作情形(註1)			與上市上櫃公司治理實務守則差異情形及原因
	是	否	摘要說明	
(四) 公司是否定期評估簽證會計師獨立性？			<p>一季結束後)由董事會成員及議事單位辦理自行評估，並於下次董事會(108第3次 108/3/25日)提出評鑑結果報告。107年度董事成員自評得分為93分，議事單位評量為100分，二項平均為96分(滿分為100分)。功能性(審計)委員會成員自評得分為96分，議事單位評量為100分，二項平均為99分(滿分為100分)。</p> <p>5. 本公司每年由會計師出具「符合會計師職業道德規範之相關獨立性要求」聲明書，並送董事會討論及評估簽證會計師之獨立性及適任性，107年度簽證會計師獨立性評估於(108第3次 108/3/25日)討論通過。</p>	符合上市上櫃公司治理實務守則第29條規定
四、上市上櫃公司是否設置公司治理專(兼)職單位或人員負責公司治理相關事務(包括但不限於提供董事、監察人執行業務所需資料、依法辦理董事會及股東會之會議相關事宜、辦理公司登記及變更登記、製作董事會及股東會議事錄等)？	V		<p>本公司總經理室設置有專職人員負責收集、整理及處理公司治理事務，並負責股東會、董事會、審計委員會及薪資報酬委員會之議事等相關事宜，包括但不限於提供董事、審計委員、薪酬委員等執行業務所需資料，辦理董事會、審計委員會、薪酬委員會及股東會開會通知、會議資料彙整及議事錄之製作及寄發。</p> <p>公司登記及變更登記則統一由財務部門專人洽主管機關辦理。</p> <p>內稽、財務、重訊、公司治理等資訊揭露申報，公司網站資訊公開揭露等由承辦單位自行處理，股東持股變動、過戶等股務事項委由福邦證券股務部辦理。</p>	符合上市上櫃公司治理實務守則第3-1條規定
五、公司是否建立與利害關係人(包括但不限於股東、員工、客戶及供應商等)溝通管道，及於公司網站設置利害關係人專區，並妥適回應利害關係人所關切之重要企業社會責任議題？	V		<p>本公司總經理室設有專職人員(發言人)處理銀行、員工、客戶及供應商等利害關係人的反應，以維持暢通之溝通管道。另公司網站設置利害關係人專區，並將聯絡人(發言人)姓名、電話及郵件信箱刊載在網站上，所有反應的問題也都由聯絡人(發言人)親自回覆。</p> <p>本公司也會透過下列管道回應利害關係人所關切的議題：</p>	符合上市上櫃公司治理實務守則第47條規定

評估項目	運作情形(註1)			與上市上櫃公司治理實務守則差異情形及原因
	是	否	摘要說明	
			<ol style="list-style-type: none"> <li>1. 股東：每年召開股東會，股東並可透過電子方式行使表決權。每年發行年報及企業責任報告書、每月公佈營收及每季公告自結財報等資料，以利股東瞭解本公司營運狀況。</li> <li>2. 員工：員工福利、職業安全與衛生、兩性平等及防治性騷擾、勞僱關係等議題，可經由各廠區會議及公佈欄與員工溝通。</li> <li>3. 供應商：本公司秉持誠信經營並致力於永續發展，遵守公平交易原則，要求往來廠商要重視環保、工安及勞工權益的保障，透過每年的供應商評鑑，及定期拜訪供應商加強雙方溝通。</li> <li>4. 客戶：經由拜訪客戶、參加展覽及客戶滿意度調查及分析客戶抱怨的成因，回應客戶注重品質及售後服務等議題。並在公司網站中設置客戶專屬連絡管道，提供客戶電話及電子信箱，搜集客戶寶貴的意見。</li> </ol>	
六、公司是否委任專業股務代辦機構辦理股東會事務？	V		本公司委任福邦證券股務代理部辦理	符合上市上櫃公司治理實務守則第7條第1項規定
七、資訊公開 (一) 公司是否架設網站，揭露財務業務及公司治理資訊？ (二) 公司是否採行其他資訊揭露之方式(如架設英文網站、指定專人負責公司資訊之蒐集及揭露、落實發言人制度、法人說明會過程放置公司網站等)？	V  V		<ol style="list-style-type: none"> <li>1. 本公司已架設公司網站 <a href="http://www.yijinn.com.tw">www.yijinn.com.tw</a>，揭露本公司財務、業務及公司治理的資訊，並於主管機關指定網站(公開資訊觀測站)申報財務、業務及公司治理資訊。</li> <li>2. 本公司總經理室、財務部等單位均有指定專人負責公司資訊之蒐集及揭露，並由發言人對外統一發布公司資訊。及參加福邦證券舉辦之法人說明會(107/12/14日)，法人說明會的簡報資料及法說會過程會後將影片的連結點放在網站中供投資人自行連結觀看。</li> </ol>	符合上市上櫃公司治理實務守則第57條第1項規定  符合上市上櫃公司治理實務守則第55-58條規定
八、公司是否有其他助於瞭解公司治理運作	V		透過公開資訊觀測站( <a href="http://mops.twse.com.tw/">http://mops.twse.com.tw/</a> )公司治理專區，股票代號1457，瞭解本公司公司治理相關業務運	符合上市上櫃公司治理實務守則第28-2、



評估項目	運作情形(註1)			與上市上櫃公司治理實務守則差異情形及原因
	是	否	摘要說明	
情形之重要資訊(包括但不限於員工權益、僱員關懷、投資者關係、供應商關係、利害關係人之權利、董事及監察人進修之情形、風險管理政策及風險衡量標準之執行情形、客戶政策之執行情形、公司為董事及監察人購買責任保險之情形等)?			<p>作情形，或經由公司發言人洽詢本公司公司治理公開資訊，其他助於瞭解公司治理運作情形之重要資訊如下：</p> <ol style="list-style-type: none"> <li>1. 員工權益：本公司一向重視勞資關係的和諧，為鼓勵員工表達意見，本公司在工廠設有員工意見箱及申訴專線，及在公司網站設置網路意見箱，員工意見箱及申訴專線都指定有專人負責調查及回覆，以暢通員工意見溝通管道。另外，本公司每季都會召開勞資會議，由相關主管出席參加，與員工代表溝通意見，增進勞資關係和諧及企業永續發展。</li> <li>2. 僱員關懷：本公司每年實施在職員工特殊噪音康檢查，定期配發員工耳塞，並要求員工進入工作場所都要配戴耳塞，減輕對聽力的傷害。</li> <li>3. 投資者關係：本公司由公司發言人(或代理發言人)統一接受股東、潛在投資人、利害關係人之詢問及社會各界的建言，並為其提出說明。本公司網站中設有「投資人專區」，提供投資人相關資訊，以建立與投資人之良好關係。</li> <li>4. 供應商關係：本公司選擇供應商以其交貨的產品適質、適量、如期、及具有競爭力的價格為首要，為回應企業社會責任的期待，本公司也要求供應商注重職業安全、工作環境、供應鏈管理及硬體設備安全等，透過每年的供應商評鑑、企業誠信守則、承攬商工安教育訓練來進行溝通。</li> <li>6. 利害關係人之權利：本公司回應利害關係人的權利的措施包括： <ul style="list-style-type: none"> <li>鄰近社區：贊助社區活動補助活動經費及禮品，提供社會救濟物資。</li> <li>非政府組織與民間團體：不定期參與民間團體活動及交</li> </ul> </li> </ol>	51~54條規定

評估項目	運作情形(註1)			與上市上櫃公司治理實務守則差異情形及原因
	是	否	摘要說明	
			<p>流，適度展現公司良好的經營、形象，並參與及分享永續議題。</p> <p>同業：參加產業公會，交換產業訊息等。</p> <p>政府：遵循政府主管機關的相關法規、響應政府政策、議題，善盡良好企業公民的責任。</p> <p>7. 有關董事及審計委員進修之情形、風險管理政策及風險衡量標準之執行情形、客戶政策之執行情形等重要資訊，請參閱本年報其他頁記載。</p> <p>8. 本公司為董事及監察人購買責任保險之情形：本公司已向國泰新世紀產物保險公司辦理董監事及經理人責任保險之續保，保額為美金300萬元，保險期間為107年4月1日至108年4/1日，並已續保至109/4/1日。</p>	<p>符合上市上櫃公司治理實務守則第40、50條規定</p> <p>符合上市上櫃公司治理實務守則第39、49條規定</p>
<p>九、請就臺灣證券交易所股份有限公司公司治理中心最近年度發布之公司治理評鑑結果說明已改善情形，及就尚未改善者提出優先加強事項與措施。 (未列入受評公司者無需填列)</p>	V		<p>1. 本公司第5屆公司治理評鑑(107年)得分為63.21，排名級距為51%~65%。</p> <p>2. 針對本次未能得分之項目之改善情形：</p> <p>(1) 加強公司治理揭露來爭取得分：1.3、1.7、2.2、2.11、2.13、2.17、2.20、2.21、2.23、3.12、3.14、3.17、4.1、4.2、4.3、4.6、4.9、4.10、4.17</p> <p>(2) 下次董事會改選時再改善：無</p> <p>(3) 無改善之急迫性：1.6、1.9、1.10、1.11、2.4、2.7、2.14、2.30、3.2、3.4、3.5、3.6、3.8、3.18、3.20、4.5、4.7、4.13</p>	<p>符合上市上櫃公司治理實務守則第 條規定</p>

註：運作情形不論勾選「是」或「否」，均應於摘要說明欄位敘明。

6、宜進公司薪酬委員會者其組成、職責及運作情形：(GRI 102-25) (GRI 102-36)

(1)薪資報酬委員會成員資料

身 分 別 (註 1)	姓名	是否具有五年以上工作經驗及下列專業資格			符合獨立性情形 (註 2)								兼 任 其 他 公 發 公 薪 報 酬 委 員 數	備註 (註 3)
		商務、法 務、財 務、會 計或公 司業 務需 相 關 科 系 公 大 專 校 講 師 以 上	法官、檢 察官、律 師、會計 師或其 他與公 司業 務需 之 國 家 考 試 及 格 領 有 證 書 之 專 門 職 業 及 技 術 人 員	具有商 務、法 務、財 務、會 計或公 司業 務之 工 作 經 驗	1	2	3	4	5	6	7	8		
獨立 董事	許和鈞	✓		✓	✓	✓	✓	✓	✓	✓	✓	✓		107/6/22 日選任
獨立 董事	賴杉桂			✓	✓	✓	✓	✓	✓	✓	✓	✓		107/6/22 日選任
獨立 董事	黃添昌			✓	✓	✓	✓	✓	✓	✓	✓	✓		107/6/22 日選任
其他	趙守博			✓	✓	✓	✓	✓	✓	✓	✓	✓	1	107/6/1 日卸任
其他	陳仲隆			✓	✓	✓	✓	✓	✓	✓	✓	✓	1	107/6/1 日卸任

註 1：身分別請填列係為董事、獨立董事或其他。

註 2：各成員於選任前二年及任職期間符合下述各條件者，請於各條件代號下方空格中打“✓”。

- (1)非為公司或其關係企業之受僱人。
- (2)非公司或其關係企業之董事、監察人。但如為公司或其母公司、子公司依本法或當地國法令設置之獨立董事者，不在此限。
- (3)非本人及其配偶、未成年子女或以他人名義持有公司已發行股份總額百分之一以上或持股前十名之自然人股東。
- (4)非前三款所列人員之配偶、二親等以內親屬或三親等以內直系血親親屬。
- (5)非直接持有公司已發行股份總額百分之五以上法人股東之董事、監察人或受僱人，或持股前五名法人股東之董事、監察人或受僱人。
- (6)非與公司有財務或業務往來之特定公司或機構之董事（理事）、監察人（監事）、經理人或持股百分之五以上股東。
- (7)非為公司或關係企業提供商務、法務、財務、會計等服務或諮詢之專業人士、獨資、合夥、公司或機構之企業主、合夥人、董事（理事）、監察人（監事）、經理人及其配偶。
- (8)未有公司法第 30 條各款情事之一。

## (2)薪資報酬委員會運作情形資訊

1. 本公司之薪資報酬委員會委員計 3 人
2. 本屆委員任期：107 年 06 月 01 日至 110 年 05 月 31 日，截至 108 年 03 月 25 日，薪資報酬委員會開會 2 次(A)，委員資格及出席情形如下：

職稱	姓名	實際出席 次數(B)	委託出 席次數	實際出席率(%) 【B/A】(註)	備註
召集人	賴杉桂	2	0	100	
委員	許和鈞	2	0	100	
委員	黃添昌	1	1	50	

其他應記載事項：

一、董事會如不採納或修正薪資報酬委員會之建議，應敘明董事會日期、期別、議案內容、董事會決議結果以及公司對薪資報酬委員會意見之處理（如董事會通過之薪資報酬優於薪資報酬委員會之建議，應敘明其差異情形及原因）：無

二、薪資報酬委員會之議決事項，如成員有反對或保留意見且有紀錄或書面聲明者，應敘明薪資報酬委員會日期、期別、議案內容、所有成員意見及對成員意見之處理：無

註：\* 年度終了日前有薪資報酬委員會成員離職者，應於備註欄註明離職日期，實際出席率(%)則以其在職期間薪資報酬委員會開會次數及其實際出席次數計算之。

\* 年度終了日前，有薪資報酬委員會改選者，應將新、舊任薪資報酬委員會成員均予以填列，並於備註欄註明該成員為舊任、新任或連任及改選日期。實際出席率(%)則以其在職期間薪資報酬委員會開會次數及其實際出席次數計算之。

### 薪資報酬委員會 (GRI 102-35)

組成	<p>本公司薪資報酬委員會係由董事會通過設置，薪酬委員共有三名，都具有專業資格及工作經驗，任期與董事會任期相同。本公司於107/6/1日股東會改選董事，新屆期董事會於107/6/22日決議通過委任三席獨立董事擔任薪酬委員（由獨立董事賴杉桂擔任召集人），成員皆符合證券交易法及「股票上市或證券商營業處所買賣公司薪資報酬委員會設置及行使職權辦法」之資格規定。</p>
職責	<ol style="list-style-type: none"> <li>1. 薪酬委員會職權依據本公司薪資報酬委員會組織規程規定辦理。</li> <li>2. 訂定並定期檢討董事、監察人及經理人績效評估與薪資報酬之政策、制度、標準與結構。</li> <li>3. 定期評估並訂定董事、監察人及經理人之薪資報酬。</li> <li>4. 薪資報酬委員會決議之事項，定期向董事會提出建議及改進方案。</li> </ol>
運作情形	<ol style="list-style-type: none"> <li>1. 107年度本公司薪資報酬委員會開會2次。</li> <li>2. 第三屆第六次薪資報酬委員會於107年3月26日召開，討論通過「本公司106年度員工酬勞及董監事酬勞分派案」議案，及「本公司106年個別董監酬勞及經理人員工酬勞分派案」議案。（出席委員：許和鈞、趙守博、陳仲隆）</li> <li>3. 107年6月1日股東常會改選董事，任期三年。</li> <li>4. 107年6月22日董事會委任第四屆「薪資報酬委員會」委員資格案，並通過委任本公司獨立董事 許和鈞、賴杉桂、黃添昌擔任薪酬委員，任期與本屆董事會相同(107/6/1-110/5/31日)。</li> <li>5. 第四屆第一次薪資報酬委員會於107年11月12日召開，會中推選賴杉桂先生擔任召集人，並討論通過「本公司董、監事及經理人各項薪資酬勞」議案。（出席委員：賴杉桂、許和鈞，缺席：黃添昌委託賴杉桂）</li> <li>6. 第四屆第二次薪資報酬委員會於108年3月25日召開，討論通過「本公司107年度員工酬勞及董事酬勞分派」議案。（出席委員：賴杉桂、許和鈞、黃添昌）</li> </ol>

7、履行社會責任情形：(GRI 102-16) (GRI 414-01) (GRI 414-02) (GRI 416-01) (GRI 416-02)

評估項目	運作情形(註1)			與上市上櫃公司治理實務守則差異情形及原因
	是	否	摘要說明	
<p>一、落實公司治理</p> <p>(一)公司是否訂定企業社會責任政策或制度，以及檢討實施成效？</p>	V		<p>1.1 本公司103年12月16日通過企業社會責任實務守則。</p> <p>1.2 本公司秉持「創新、誠信、成長、和諧」的經營理念及「誠懇務實」的工作態度，同時由於勞資雙方的互信互助，公司不斷成長壯大，資本額不斷累積，營業額逐年成長。</p> <p>1.3 本公司鼓勵所有同仁主動參與消除或降低對環境保護及健康與安全有危害的管理活動，並希望每一位員工都能負起改善環境及職業健康安全績效之責任。(參閱社會責任報告書—環境及職業安全政策)</p> <p>1.4 本公司不在強制揭露企業責任報告書之列，但為符合各界對企業善盡社會責任的期待，也希望讓各界瞭解公司在這方面的努力及作為，本公司每年發行一本「企業社會責任報告書」，目前已發行了第三本，其內容架構依據全球永續性報告協會G4.0版本編製，2019年度更將依據全球永續性報告協會永續性報導準則(Standards)核心選項來編製。本公司企業責任報告書刊載在公司網站。</p> <p>1.5 本公司CRS專案委員會每年由總經理室協理召集各廠區環安專責人員，就「環境及職業健康」、「品質暨環安衛管理」、「環境及職業健康安全績效」、「永續發展」、「社會責任」等議題，由專責人員負責各項資料的搜集、彙整及檢視執行成效，編製成本公司企業責任報告書，並送董事會(107/6/21)報告每年度本公司CRS的執行成果。</p>	符合企業社會責任實務守則第6~10條規定
<p>(二)公司是否定期舉辦社會責任教育訓練？</p>	V		<p>1.1 本公司鼓勵各部門相關職掌同仁積極參加內、外部各項講習或受訓，以提升員工對於善盡社會責任及環境保護的認識。</p>	

評估項目	運作情形(註1)			與上市上櫃公司 治理實務守則 差異情形及 原因
	是	否	摘要說明	
<p>(三) 公司是否設置推動企業社會責任專(兼)職單位，並由董事會授權高階管理階層處理，及向董事會報告處理情形？</p>	V		<p>1.2 本公司每年定期辦理勞工安全衛生、性別工作平等、防治性騷擾等課程，宣導社會責任教育。</p> <p>3.1 本公司CRS專案委員會每年由總經理室協理召集各廠區環安專責人員，就「環境及職業健康」、「品質暨環安衛管理」、「環境及職業健康安全績效」、「永續發展」、「社會責任」等議題，由專責人員負責各項資料的搜集、彙整及檢視執行成效，編製成本公司企業責任報告書，並送董事會(107/6/21)報告每年度本公司CRS的執行成果及處理情形。</p>	
<p>(四) 公司是否訂定合理薪資報酬政策，並將員工績效考核制度與企業社會責任政策結合，及設立明確有效之獎勵與懲戒制度？</p>	V		<p>4.1 本公司已將員工績效考核及獎懲制度與社會責任政策結合。</p> <p>4.2 每年的員工績效考核，對於「環境及職業健康」、「品質暨環安衛管理」、「環境及職業健康安全績效」、「永續發展」、「社會責任」等議題有列入考核項目，並依據表現加減分數。</p> <p>4.3 與企業社會責任有關的董事會決議及人事獎懲都會透過會議記錄或公告轉發各部門，由各部門幹部向員工宣達，以收獎懲之效。</p>	
<p>二、發展永續環境</p> <p>(一) 公司是否致力於提升各項資源之利用效率，並使用對環境負荷衝擊低之再生物料？</p>	V		<p>1、本公司生產部門每月檢討各項能源的使用效率。又對垃圾進行分類、信封重覆使用等資源再利用外，並以回收保特瓶再生纖維生產環保紗，降低能源消耗。(詳見本公司企業社會責任報告書)</p>	符合企業社會責任實務守則第19~28條規定
<p>(二) 公司是否依其產業特性建立合適之環境管理制度？</p>	V		<p>2、本公司重視工業安全衛生，減少污染物之排放，製造過程產生的廢棄物及污染物皆由專業合格的公司回收處理，避免污染水、空氣和土地。107年度廢棄物較106年度減少26公噸。(詳見本公司企業社會責任報告書)</p>	
	V			

評估項目	運作情形(註1)			與上市上櫃公司 治理實務守則 差異情形及 原因
	是	否	摘要說明	
(三) 公司是否注意氣候變遷對營運活動之影響，並執行溫室氣體盤查、制定公司節能減碳及溫室氣體減量策略？			3、本公司定期進行產能評估，實施季節性水電調節，降低溫室氣體排放，達到節能減碳效用。本公司擬定2018年度至2020年度節省電量54萬度，二氧化碳減量285.6公噸。(詳見本公司企業社會責任報告書)	
<p>三、維護社會公益</p> <p>(一) 公司是否依照相關法規及國際人權公約，制定相關之管理政策與程序？</p> <p>(二) 公司是否建置員工申訴機制及管道，並妥適處理</p>	V	V	<p>1.1 本公司遵守政府勞動法規和政策，制定或修訂人事制度，提供員工穩定的薪資、食宿、教育訓練及改善安全衛生，並保障員工權益、發展多項專業能力的工作環境。</p> <p>1.2 遵循聯合國永續發展指標、國際勞動人權公約的原則，合法、適量雇用外籍勞工，並定期由外勞仲介擔任翻譯進行意見溝通，以照顧外勞的生活、文康活動及雙向溝通等。</p> <p>1.3 認同並遵循「聯合國世界人權宣言」、「聯合國全球盟約」、「聯合國企業與人權指導原則」、「國際勞動組織工作基本原則與權利宣言」等各項國際人權公約所揭櫫之人權保護精神與基本原則，杜絕任何侵犯及違反人權的行為，明確宣誓以公正與公平態度對待與尊重所有同仁</p> <p>2.1 公司設有員工意見箱，建立勞資溝通的管道。員工及利害關係人受到不當、不公平待遇或發現本身權益受損時，有暢通之申訴管道反應，可透過意見箱、投訴電話專線、投訴電子信箱等，由總經理室協助處理。</p> <p>2.2 本公司透過下列方式促進公司內、外部各階層意見</p>	符合企業社會責任實務守則第19~28條規定



評估項目	運作情形(註1)			與上市上櫃公司 治理實務守則 差異情形及 原因
	是	否	摘要說明	
(三) 公司是否提供員工安全與健康之工作環境，並對員工定期實施安全與健康教育？	V		<p>交流、抱怨反應及提供專業協助：環境安全衛生組織、公司內部會議、現場交接班、員工意見箱、公佈欄、電子郵件及電話。電話：(02) 26575859 #530 張恆嘉（發言人）傳真：(02) 87978898 網址：<a href="http://www.yijinn.com.tw">http://www.yijinn.com.tw</a> Email：<a href="mailto:albert@yijinn.com.tw">albert@yijinn.com.tw</a>。</p> <p>3.1 公司提供休閒設施，讓員工擁有健全良好的工作環境。</p> <p>3.2 現場幹部在交接班時進行員工健康檢查與衛教資訊宣導，並定期實施勞工安全衛生教育訓練課程，透過教育訓練、及安全衛生自主檢查，提醒及改善員工作業安全，降低工安工傷的損害與風險。</p> <p>3.3 各項提供員工安全與健康的作法，詳見本公司企業社會責任報告書。</p>	
(四) 公司是否建立員工定期溝通之機制，並以合理方式通知對員工可能造成重大影響之營運變動？	V		<p>4. 本公司定期召開廠務會議、宣導工作安全注意事項與災害應變措施。現場(課、班)主管每日工作中或交接班都會與員工進行雙向溝通，並利用廠務會議將員工意見及心聲向上反應，化解員工罷工、怠工等對營運造成之負面影響。</p>	
(五) 公司是否為員工建立有效之職涯能力發展培訓計畫？	V		<p>5. 本公司訂有教育訓練作業辦法，依據年度教育訓練進行內部訓練及員工外派教育訓練來協助員工發展職涯規劃及培訓。各級主管也會視員工專長來刻意輪調培訓，以求適才適所發揮所長，及協助員工進行職涯規劃。</p>	
(六) 公司是否就研發、採購、生產、作業及服務流程等制定相關保護消費者權益政策及申訴			<p>6. 本公司的產品為聚酯加工絲，位於產業鏈中、上游的原料端，提供給織布廠織造胚布。本公司雖不直</p>	

評估項目	運作情形(註1)			與上市上櫃公司 治理實務守則 差異情形及 原因
	是	否	摘要說明	
<p>程序？</p> <p>(七)對產品與服務之行銷及標示，公司是否遵循相關法規及國際準則？</p> <p>(八)公司與供應商來往前，是否評估供應商過去有無影響環境與社會之紀錄？</p> <p>(九)公司與其主要供應商之契約是否包含供應商如涉及違反其企業社會責任政策，且對環境與社會有顯著影響時，得隨時終止或解除契約之條款？</p>	V		<p>接面對消費者，但珍視最終消費者的體驗、需求及喜好，並規劃公司的產、銷、存等生產活動，及研發新的製程，生產符合消費者喜好的紗線。本公司訂有客訴處理作業，接受織布廠客戶之抱怨反應，並進行客訴調查、責任釐清及賠償等客訴案件之處理。</p> <p>7、本公司的產品為聚酯加工絲，位於產業鏈中、上游的原料端，公司的產品品質符合CNS國家標準之規定，產品標示符合商標法之規定。產品外銷時按客戶需求及異國海關之要求從實標示，或如實提供產地證明，因應歐盟海關產品無毒證明，本公司產品也取得Oeko-Tex證書。</p> <p>8.1 本公司已制定供應商管理政策，要求與供應商合作在環保、安全或衛生等議題遵循相關規範，對於往來供應商每年定期進行一次供應商評鑑，廠商對於環境、社會負面影響的歷史紀錄均列為評鑑項目中。</p> <p>8.2 凡具較優環保、勞動條件者優先列入評審選購名單，有負面記錄者為提防其社會負面評價的影響，在仍有疑慮前暫停交易。</p> <p>9.1 本公司對於供應商定期(每年至少一次)進行評鑑，如涉及違反企業社會責任政策且對環境與社會有顯著影響時，將會被判定為不合格廠商，而喪失交易的機會。</p>	
<p>四、加強資訊揭露</p> <p>(一)公司是否於其網站及公開資訊觀測站等處揭露具攸關性及可靠性之企業社會責任相關</p>	V		<p>本公司已依政府法規要求於本公司網站及公開資訊觀測站等處揭露具攸關性及可靠性之企業社會責任相關資訊。本公司每年將在公司網站發行一本企業</p>	<p>符合企業社會責任實務守則第28-30條規定</p>

評估項目	運作情形(註1)			與上市上櫃公司 治理實務守則 差異情形及 原因
	是	否	摘要說明	
資訊?			社會責任報告書(106年度在107/5/31日發行)。	
<p>五、公司如依據「上市上櫃公司企業社會責任實務守則」訂有本身之企業社會責任守則者，請敘明其運作與所訂守則之差異情形：  說明：本公司於103年12月6日訂定企業社會責任實務守則，CSR專案委員會每年由總經理室協理召集各廠區環安專責人員，就「環境及職業健康」、「品質暨環安衛管理」、「環境及職業健康安全績效」、「永續發展」、「社會責任」等議題，由專責人員負責各項資料的搜集、彙整及檢視執行成效，編製成本公司企業責任報告書，並送董事會報告每年度本公司CRS的執行成果及處理情形。本公司於108年度將持續推動辦理。。有關本公司企業社會責任運作情形，請參閱本公司公司網站中各年度企業社會責任報告。</p>				
<p>六、其他有助於瞭解企業社會責任運作情形之重要資訊（如公司對環保、社區參與、社會貢獻、社會服務、社會公益、消費者權益、人權、安全衛生與其他社會責任活動所採行之制度與措施及履行情形）：  說明：公司本著回饋地方，每年計劃性捐款給社福機構，透過社福機構救濟低收入戶，使得貧困家庭能適時獲得關懷。請參閱本公司網站發行的「2017年度公司企業社會責任報告書」（106年度在107/5/31日發行），讓投資人瞭解本公司企業社會責任運作的情形。</p>				
<p>七、公司企業社會責任報告書如有通過相關驗證機構之查證標準，應加以敘明：  說明：  一、本公司「2017年度公司企業社會責任報告書」（106年度在107/5/31日發行）係由本公司自行編輯而成，並未經過第三單位進行認證或經過會計師表示意見，特此聲明。  二、宜進實業股份有限公司近年通過相關驗證機構之查證標準  一〇一年七月聚酯原絲及聚酯加工絲產品取得Oeko-Tex證書  一〇二年十二月本公司環保聚酯加工絲產品取得環保標章（9845、9846）  一〇三年十二月台南二廠廠通過ISO9002品保認證（DNV）</p>				

註1：運作情形不論勾選「是」或「否」，均應於摘要說明欄位敘明。

註2：公司已編製企業社會責任報告書者，摘要說明得以註明查閱企業社會責任報告書方式及索引頁次替代之。

8、公司履行誠信經營情形及採行措施：(GRI 102-17) (GRI 205-01) (GRI 205-02) (GRI 205-03)

評估項目	運作情形(註1)			與上市上櫃公司治理實務守則差異情形及原因
	是	否	摘要說明	
<p>一、訂定誠信經營政策及方案</p> <p>(一) 公司是否於規章及對外文件中明示誠信經營之政策、作法，以及董事會與管理階層積極落實經營政策之承諾？</p>	V		<p>1.1 依據上市上櫃公司誠信經營守則制訂本公司「誠信經營守則」並於102年第二次董事會(102/4/17)通過。</p> <p>1.2 本公司企業責任報告書之第一章 管理階層聲明，及公司簡介等對外文件，「宜進公司自民國七十年創立迄今，秉持「創新、誠信、成長、和諧」的經營理念及「誠懇務實」的工作態度…」，都明示本公司誠信經營的政策。</p> <p>1.3 本公司信守公司簽訂的契約及作出的承諾，包括交易條件、付款、付息的方式，本公司所出售的產品也如實標示品名、規格及數量，開出的支票均如期兌現。</p>	符合「上市上櫃公司誠信經營守則」第4及5條規定
<p>(二) 公司是否訂定防範不誠信行為方案，並於各方案內明定作業程序、行為指南、違規之懲戒及申訴制度，且落實執行？</p>	V		<p>2.1 針對本公司董事、審計委員暨經理人，本公司已訂立「道德行為準則」，並經董事會通過，董事會與管理階層亦承諾積極落實及監督信經營政策之執行。請參閱本公司網站 <a href="http://www.yijinn.com.tw">http://www.yijinn.com.tw</a></p> <p>2.2 本公司在人事管理辦法中已訂定相關規定，本公司經理人、受僱人或具有職權內控制能力者，被要求禁止直接或間接收受任何不正當利益，或做出其他違反誠信、不法、違背受託義務之行為，以防範營私舞弊、挪用公款、收受賄賂、洩密、圖利他人、謊報等不誠信行為，都列入員工獎懲考績的項目中。</p>	符合「上市上櫃公司誠信經營守則」第2、6及10~14條規定
<p>(三) 公司是否對「上市上櫃公司誠信經營守則」第七條第二項各款或其他營業範圍內具較高不誠信行為風險之營業活動，採行防範措施？</p>	V		<p>3. 對於擔任營業、採購、發包、監工及預算等職務者，以及其他與廠商有利益關係之職務者，不得接受廠商行賄及收賄、提供非法政治獻金、不當慈善捐贈或贊助，或提供或接受不合理禮物、款待或其他不正當利益，本公</p>	符合「上市上櫃公司誠信經營守則」第7條規定

評估項目	運作情形(註1)			與上市上櫃公司 治理實務守則差 異情形及原因
	是	否	摘要說明	
			司明文禁止，違者加重處分，以防範各類弊端之發生。	
<p>二、落實誠信經營</p> <p>(一) 公司是否評估往來對象之誠信紀錄，並於其與往來交易對象簽訂之契約中明訂誠信行為條款？</p> <p>(二) 公司是否設置隸屬董事會之推動企業誠信經營專(兼)職單位，並定期向董事會報告其執行情形？</p> <p>(三) 公司是否制定防止利益衝突政策、提供適當陳述管道，並落實執行？</p> <p>(四) 公司是否為落實誠信經營已建立有效的會</p>	<p>V</p> <p>V</p> <p>V</p> <p>V</p>		<p>1. 本公司以創新、誠信、成長及和諧為企業經營理念，對於獲知有不誠信行為記錄的供應商或客戶都會儘量避免交易，以避免發生不誠信行為而損及公司權益。</p> <p>2.1 總經理室為推動誠信經營的單位，每年一次連同「企業社會責任報告書」向董事會彙報本公司推動企業誠信經營之執行情形。</p> <p>2.2 本公司稽核單位及審計委員業務獨立超然，直屬董事會，定期向董事會報告。稽核單位每月將內部稽核報告送請審計委員之獨立董事核閱，並定期向董事會報告。</p> <p>3.1 總經理室為受理舉發違反誠信經營防止利益衝突的單位，及在本公司網站建立陳述的管道。</p> <p>3.2 本公司董事遵循「董事會議事規範」(詳參本公司網站<a href="http://www.yijinn.com.tw">http://www.yijinn.com.tw</a>)秉持高度自律，對於董事會所列議案與其自身或其代表之法人有利害關係者，須說明其利害關係及重要內容，如有礙於公司利益之虞時，不得參加討論及表決，且討論及表決時關係人主動迴避，不得委託其他董事代理行使其表決。</p> <p>3.3 本公司已於「人事管理辦法」、「內部重大資訊處理作業程序及防範內線交易管理作業程序」等明訂員工應嚴謹遵守利益迴避之行為，主動報備有利益衝突之事項，並訂有競業禁止的相關條款，以防止利益衝突</p> <p>3.4 本公司依「利害關係人檢舉申訴處理機制」，提供員工或內、外部利害關係人舉發或申訴任何違法或不當行為。</p> <p>6. 本公司透過會計制度及內控內稽制度，已能有效監督落實</p>	<p>符合「上市上櫃公司誠信經營守則」第9條規定</p> <p>符合「上市上櫃公司誠信經營守則」第17條規定</p> <p>符合「上市上櫃公司誠信經營守則」第19條規定</p> <p>符合「上市上櫃公</p>

評估項目	運作情形(註1)			與上市上櫃公司治理實務守則差異情形及原因
	是	否	摘要說明	
計制度、內部控制制度，並由內部稽核單位定期查核，或委託會計師執行查核？			誠信經營之運作。 7. 本公司已建立完善之會計制度及內控內稽制度，依據銷售、採購、生產、融資、不動產、廠房及設備、投資、研發及電腦資訊等循環，第一級由各級主管於日常作業中之複核、核准過程的自主檢查，第二級為會計單位記帳之憑證審查，第三級由稽核單位依年度查核計劃進行之例行性查核及專案性之稽核，四級各部門辦理年度內控自行評估作業，以落實內控制度到公司各個部門及經辦人員。另外，外部會計師每年也會進行內控檢查，抽查及勾稽原始表單，並針對會計師查核的情形，出具內部控制制度檢查報告給本公司。	司誠信經營守則」第23條規定 符合「上市上櫃公司誠信經營守則」第20條規定
(五) 公司是否定期舉辦誠信經營之內、外部之教育訓練？	V		5.1 公司不定期以公司內部電子郵件發送的方式對員工進行誠信經營案例教育宣導。 5.2 董事長於本公司各項會議及公開場合再三宣導本公司「創新、誠信、成長、和諧」的經營理念及「誠懇務實」的工作態度，公司也會鼓勵並提供董事參加外部機構舉辦之董監事持續進修課程。	符合「上市上櫃公司誠信經營守則」第22條第2項規定
三、公司檢舉制度之運作情形 (一) 公司是否訂定具體檢舉及獎勵制度，並建立便利檢舉管道，及針對被檢舉對象指派適當之受理專責人員？	V		1.1 由總經理室辦理檢舉信箱及受理違反誠信經營之懲戒及申訴。107年度並無違反及檢舉情事發生。 1.2 本公司已訂定「利害關係人檢舉申訴處理機制」，指定總經理室張協理作為專責處理窗口(電話26575859 分機：530，Email：albert@yijinn.com.tw)	符合「上市上櫃公司誠信經營守則」第23條規定
(二) 公司是否訂定受理檢舉事項之調查標準作業程序及相關保密機制？	V		2.1. 本公司已訂定「利害關係人檢舉申訴處理機制」，詳細規定檢舉事項之調查標準作業程序及相關保密機制，轉交稽核單位進行專案調查，針對檢舉/申訴內容進行調查並	

評估項目	運作情形(註1)			與上市上櫃公司治理實務守則差異情形及原因
	是	否	摘要說明	
(三) 公司是否採取保護檢舉人不因檢舉而遭受不當處置之措施?	V		<p>採取適當處置。</p> <p>2、本公司在人事管理辦法中已訂定受理檢舉之調查、申訴作業程序，受理單位未經權責主管核准應保守機密。</p> <p>3、檢舉之受理窗口為總經理室張協理，調查單位為本公司稽核單位，本公司針對檢舉與申訴內容、當事人之身分及個人資訊，應予以保密，除因調查、處理與聯繫之必要及法令之要求外，不應揭露予任意第三人知悉。對於檢舉/申訴人、配合及參與調查過程之人員，本公司將給予保護以避免遭受不公平的報復或對待。</p>	
<p>四、加強資訊揭露</p> <p>(一) 公司是否於其網站及公開資訊觀測站，揭露其所訂誠信經營守則內容及推動成效?</p>	V		<p>本公司已架設網站，已依規定在公司網站及公開資訊觀測站揭露誠信經營守則，及以年報揭露誠信經營相關資訊本公司。</p> <p>本公司網站指定相關業務部門人員搜集，更新資訊。財務資訊及重大訊息由財務單位專人於公開資訊觀測站揭露，並將揭露資訊呈閱公司發言人。</p> <p>本公司提供中文版股東常會的議事手冊，便利國內投資人、投信等機構或個人參閱。</p>	符合「上市上櫃公司誠信經營守則」第25條規定
<p>五、公司如依據「上市上櫃公司誠信經營守則」訂有本身之誠信經營守則者，請敘明其運作與所訂守則之差異情形： 本公司「誠信經營守則」並於102年第二次董事會(102/4/17)通過，實際運作情形如上所述，與本公司所訂守則並無差異，誠信經營與誠懇務實是本公司的經營理念及工作態度，為了維護這個企業文化，本公司將會繼續推動並精進誠信經營守則。</p>				
<p>六、其他有助於瞭解公司誠信經營運作情形之重要資訊：(如公司檢討修正其訂定之誠信經營守則等情形)： 本公司每年安排及鼓勵董事及經理人持續進修公司治理課程，以增加其公司治理及監理的能力，並期望透過董事會的運作提昇公司治理成效及落實誠信經營。不定時以函文方式通知往來供應商宣導本公司誠信經營的政策。</p>				

### 三、供應商管理(CRI 204-01)

- 1、2017年宜進公司原料主要供應商為本公司之子公司宏洲纖維，若有不足或不生產的原料才向國內公司購買，包裝材料及物料100%向國內廠商採購，假撚機械設備除少部份零件向國外原製造廠採購外，其餘均向國內採購，完全落實在地採購政策。
- 2、宜進公司將長期合作的供應商視為夥伴關係，交易過程除注重平等互信公平交易外，在第一次交易前或每年定期都會對供應商進行評鑑，以確保供應商能符合公司在品質、交期及交易條件的要求外，另外對於供應商在公司治理、勞工安全衛生、環境保護等方面也會特別注意及要求，保證所供應的原、物料、包裝材料及機械零件均不得含有國際限用化學物質檢出(無毒證明)。

### 四、持續營運計劃(CRI102-11)

宜進公司成立至今，2011年彰化廠火災遭逢危及持續營運的事件，在董事長召集公司主要幹部開會進行危機處理，使公司能在最短期間內避免營運中斷，並立即進行災後復原。

- 1、積極與銀行溝通，確保營運資金不中斷與財務永續。
- 2、積極與客戶溝通，安排客戶訂單轉由其他工廠出貨或友好廠商供貨。
- 3、召開記者會積極與利害關係人溝通，讓資訊透明避免以訛傳訛。
- 4、全力動員公司各項資源及明確的人員分派，分開進行危機處理及復原。
- 5、尋求供應商或承包商的協助，提供恢復生產所需物資，儘快恢復生產。
- 6、妥善處理鄰居損害，及工安、環安問題，照顧員工生計。
- 7、針對事件發生的危害原素進行檢討，防止事件再度發生。

### 五、風險事項鑑別及預防(CRI 102-15) (GRI 102-30)

宜進公司在風險事項鑑別主要透過每年12月實施內控自行評估時，依照風險管理制度發放『風險評估表』給部門以上主管填寫，透過考量明年度經營目標的達成及最新國內外經營環境的變化，鑑別出影響明年度目標達成的風險(可能性、重大性及衝擊大小)，並擬定對策，確保經營目標的達成。

在預防機制上，宜進公司主要藉由稽核單位依據年度稽核計劃實施例行性稽核作業外，及針對特定作業實施專案稽核，以驗證各單位落實執行公司內部控制制度的情形。每年度實施內部控制制度自行評估作業，由公司各單位主管自行填寫評估表，讓單位主管有機會審視轄辦作業是否依規定辦理，及發現作業的弱點，預防舞弊發生。



本公司稽核單位直屬董事會，稽核單位所發現之缺失及內控自行評估結果都會送審計委員會及董事會報告及討論，以做為出具『內部控制制度有效性聲明書』之依據。稽核結果若有重大異常情形發現，由受查部門主管填寫改善措施，並由稽核單位擇期進行期後追蹤，以確認改善情形，預防異常情形再次發生。

108 年度 宜進/宏洲 風險分析圖

現行風險	代碼	整體風險 (現有控制)		剩餘風險 (新增控制)	
		可能性	影響	可能性	影響
天然災害	E				
火災	E1	2	3	2	2
地震	E2	2	2	2	1
颱風(水災)	E3	2	2	2	1
傳染病	E4	1	1	1	1
經濟環境	F				
匯率	F1	2	1	2	1
利率	F2	2	1	2	1
股市	F3	2	1	2	1
房市	F4	2	1	2	1
市場景氣	F5	2	2	2	1
原物料	F6	2	2	2	1
市場競爭	F7	2	2	2	1
銷售數量	F8	2	2	2	1
產品毛利	F9	3	2	2	2
人員行為	H				
居民	H1	2	1	1	1
媒體報導	H2	1	1	1	1
舞弊	H3	2	1	2	1
洩露資訊	H4	2	2	2	1
退休離職	H5	1	1	2	1
商業和法律	L				
供應商	L1	2	2	1	1
承包商	L2	1	1	1	1
承租戶	L3	1	1	1	1
公司法	L4	1	1	1	1
證券交易法	L5	1	1	1	1
環保法規	L6	1	1	1	1
勞基法	L7	1	1	1	1
營所稅法	L8	1	1	1	1
工廠法	L9	1	1	1	1
建築法規	L10	1	1	1	1
專利法	L11	1	1	1	1
智慧財產法規	L12	1	1	1	1
商業會計法	L13	1	1	1	1
管理活動及控制	M				
生產數量	M1	2	1	2	1
產品品質	M2	2	2	2	1
產品交期	M3	2	2	2	1
員工能力	M4	2	1	2	1
員工招募	M5	1	1	1	1
生產效率	M6	2	2	2	1
生產成本	M7	2	2	2	1
設備妥善率	M8	2	2	1	1
業務資料	M9	2	2	1	1
基礎設施	S				
停(跳)電	S1	1	2	1	1
斷(缺)水	S2	1	2	1	1
資訊系統失效	S3	1	1	1	1
能源稅/碳稅	S4	1	1	1	1
其他(請自述)	O				



- (一) 利率、匯率變動、通貨膨脹情形對公司損益之影響及未來因應措施:
1. 利率：本公司因與各銀行保持良好之借貸關係，且借款之利率自 91 年初之 5.25%-7% 降至 1.35%-1.79%，故利息支出大幅降低，使公司在經營上更具競爭力。
  2. 匯率：本公司進貨皆向國內各原料大廠進貨，且 107 年外銷所佔比率在 25% 以下，故匯率變動對公司無重大影響。
  3. 通貨膨脹：本公司對客戶之報價係依市場情況適當調整，因此對物價之波動可確實掌握，故通貨膨脹與否對本公司無重大影響。
- (二) 從事高風險、高槓桿投資、資金貸與他人、背書保證及衍生性商品交易之政策、獲利或虧損之主要原因及未來因應措施:
1. 本公司未從事高風險、高槓桿投資。
  2. 本公司資金貸與他人及背書保證之情形，請參閱附註揭露事項之重大交易事項相關資訊。本公司訂有「資金貸與他人作業程序」、「背書保證辦法」，一切作業均依辦法辦理，本公司截至 107 年底無對外背書保證，107 年底母公司及子公司資金貸與金額各為新台幣壹仟萬元整，。
  3. 衍生性商品交易之政策、獲利或虧損之主要原因及未來因應措施：  
本公司從事衍生性商品合約均為避險性質，且本公司之交易對象均為信用良好之銀行，在信用風險、市場價格風險、流動性風險及現金流量風險之可能性極小。另本公司訂有「從事衍生性商品交易處理程序」，一切作業均依辦法辦理。截至民國 107 年底止，本公司無未到期之遠期外匯合約。
- (三) 未來研發計劃及預計投入之研發費用：
- 108 年研發計劃包含：
1. 抗電磁波紗
  2. 高耐磨擦工業用紗
  3. 易拉絲
  4. 仿棉複合紗
- 108 年預計投入之研發費用在 1,000 萬元以內
- (四) 國內外重要政策及法律變動對公司財務業務之影響及因應措施: 無
- (五) 科技改變及產業變化對公司財務業務之影響及因應措施: 無
- (六) 企業形象改變對企業危機管理之影響及因應措施: 本公司以海鷗牌行銷市場，企業形象良好，並無任何不良形象之報導。
- (七) 進行併購之預期效益、可能風險及因應措施: 無
- (八) 擴充廠房之預期效益、可能風險及因應措施: 無
- (九) 進貨或銷貨集中所面臨之風險及因應措施: 本公司因產業特別，主要進貨廠商皆為各大原絲廠，且大部份皆為上市及上櫃公司，本公司與供應商長期以來均維持良好之關係，故無進貨集中之風險，在銷貨方面，因客戶分散，亦無銷售集中之風險。

- (十) 董事、監察人或持股超過百分之十之大股東，股權之大量移轉或更換對公司之影響、風險及因應措施：無
- (十一) 經營權之改變對公司之影響、風險及因應措施：無
- (十二) 訴訟或非訟事件，應列明公司及公司董事、監察人、總經理、實質負責人、持股比例超過百分之十之大股東及從屬公司已判決確定或尚在繫屬中之重大訴訟、非訟或行政爭訟事件，其結果可能對股東權益或證券價格有重大影響者，應揭露其系爭事實、標的金額、訴訟開始日期、主要涉訟當事人及截至年報刊印日止之處理情形：無
- (十三) 作業風險管理：(GRI 203-01) (GRI 203-02) (GRI 418-01)

紡織產業歷經多年來從各種危機中轉型蛻變，不斷的提升經營、生產之管理能力，為產品開發差異性、注入活水，市場的型態也逐漸由以量制價，轉型為以功能性、高附加價值的競爭，值此工業 4.0、AI 人工智慧、雲端化等各類先進技術融合的數位轉型時代，本公司所處加工絲產業，以往所高度依賴之生產設備及人力，亦面臨數位化之衝擊，存優汰劣並結合智能科技的整合效益，將厚實企業未來的競爭力及拓展商機的實力；相對在大量資訊技術的引進下，資訊環境的穩定度及安全性，將決定企業追求創新、穩定品質、快速提供產品或服務的關鍵，是營運上不可忽略的一環。

本公司對資訊環境維護及生產設備功能提升方面之投資，均秉持適用、適時、適量之原則，對資安風險之控管亦遵照內部控制制度，及參考外部實例或廠商建議而持續改進；針對資安風險之評估，乃依下列 10 個類別 209 個查核項目(依 ISACA 國際電腦稽核協會台灣分會之"資通安全公司自我檢查表"加以修訂)，定期於每年 12 月至隔年 1 月間進行自我評估及分析，依查核項目之達成度或完整性給予高、中、低評比並予量化統計後，再依據風險性較高的部份進行檢討及擬具改善措施，近期執行的時間為 2019 年 1 月 7~10 日，由資訊工程師及資訊主管執行，報告呈總經理核閱，並提供內、外部稽查。

由於本公司的生產設備均為獨立運作，並未透過資訊系統(例如：MES 製造執行系統)及網路做資料集結和進一步之運用，且資訊管理系統均為自行開發，僅限於公司區域網路執行，未開放透過網際網路之連線，自評中在機敏性資料的防護處理上較為不足，提高風險度，改善措施將汰換舊版個人電腦為新版本作業系統，並擬請資安廠商進行外部偵測及稽核等相關服務，以加強資安防護之強度及增加風險評估之可信度，總結整體之資安風險程度介於"低-中"之間，無重大營運風險

項次	評估類別	風險評比(%)			重要管控措施
		低	中	高	
1	資訊安全政策	60	40	0	1. 明定資安組織、權責及事件之通報、處理綱要。 2. 定期審查、修訂資訊安全政策。
2	建立資訊安全組織	64	36	0	1. 設資安管理小組及個人資料保護小組。 2. 訂立資安事件之緊急應變處理及回報程。
3	人員安全與管理	30	70	0	1. 內部控制制度定義資訊人員、使用者之作業權限劃分，及人員異動、離職之作業準則。 2. 每半年執行作業權限複核。 3. 每年定期普查個人電腦，防止公器私用。
4	資產分類與控管	33	67	0	1. 資訊類軟、硬體資產列冊管理。 2. 每年定期普查電腦，確認軟、硬體資產。
5	實體及環境安全管理	75	25	0	1. 專用電腦機房具溫度、電力自動控管。 2. 伺服器及重要職務之電腦，安裝防毒軟體，每日定時備份，其備份份數至少二代。 3. 營運資料庫採雙主機即時備援，每半年定期模擬事故演練後輪替運作。
6	通訊與操作管理	76	19	5	1. 電子郵件主機具自我防護及保存稽核之功能。 2. 每日分析防火牆紀錄，並使用上網行為記錄器，即時防堵內、外部異常行為。 3. 即時宣導資安事件、通告或案例，提升防護意識。 4. 使用Hinet資安艦隊之防護方案，擴展防護廣度。
7	存取控制	79	19	2	1. 電子檔資料依部門、個人設定存取權限。 2. 對外連線作業申請需經部門主管及總經理同意。 3. 電子郵件區分內、外部，不須對外連絡之人員僅能內部寄信。 4. 人力資源系統於讀取個資時，自動記錄存取軌跡。
8	系統開發與維護	77	18	5	1. 應用系統自行開發、維護，在規劃分析時主動將安全需求納入設計考量，防範外部的侵入篡改。
9	永續運作之計畫管理	67	33	0	1. 營運資料庫每半年定期演練、測試。 2. 重要設備訂立緊急應變計劃，供發生重

					大資安事件時遵循及應變。
10	內部稽查及其它	75	25	0	<ol style="list-style-type: none"> <li>1. 每年電腦普查時告知公司軟體所授權之範圍，規範以外之軟體則要求移除或提供授權證明；軟、硬體普查資料，隨時依資產狀況更新。</li> <li>2. 資訊單位每年定期自評資訊作業環境安全。</li> <li>3. 內部稽核人員每年定期稽查資訊控制作業。</li> </ol>
總評 (%)		71	27	2	<ol style="list-style-type: none"> <li>1. 舊版Windows個人電腦應汰換。</li> <li>2. 應加強機敏性資料的防護措施。</li> </ol>

(十四) 其他重要風險及因應措施: (GRI418-01)

為了保障客戶或員工的隱私，避免客戶或員工資料遺失，本公司訂定『個人資料保護管理辦法』，以落實個人資料之保護及管理，107年度本公司並無侵犯客戶隱私及遺失客戶資料投訴的情事發生。

## 第六章 環境及職業健康安全政策 (GRI 102-20)

宜進公司作為一個從專業假撚廠跨足上游原料廠及收購下游織布廠，整合成一貫作業化纖廠，我們宣示要愛惜環境及重視員工職業安全及身心健康，並將之融入整個公司的企業文化及落實在管理系統中。遵循本國環保安全衛生等相關法規，承諾持續投入生產製程、設施及活動的改善，以消除或降低對於員工、供應商、承包商、周圍民眾及社會團體之環境保護及健康與安全的風險。宜進公司所有同仁承諾之環境及職業健康安全政策為：

1. 遵守法規—承諾符合相關環保安全衛生法令規章及相關規定。
2. 重視溝通—加強與員工、客戶、外包商、供應商、承包商、周圍民眾及社會團體之互動與溝通，以傳達對環境及安全健康相關之要求。
3. 教育訓練—持續教育及宣導全體員工環保安全健康理念，並落實於日常作業活動中。
4. 持續改善—改善製程與作業環境，實施清潔生產，持續提升環境保護及安全健康的績效。
5. 事前預防—偵察可能影響環境或有安全健康危害之作業活動、產品或服務，並採用適當之預防傷害措施，及避免污染與降低風險。
6. 永續發展—依循本國環保安全衛生等相關法規，促進員工健康，確保工作安全，維護自然環境，永保子孫共享。

此項承諾應自最高經營管理階層至全體員工共同遵守。

宜進公司鼓勵所有同仁主動參與消除或降低對環境保護及健康與安全有危害的管理活動，並希望每一位員工都能負起改善環境及職業健康安全績效之責任。

董事長 詹正田  
民國108年5月1日

## 第七章品質暨環安衛管理系統

### 一、管理系統認證

- 八十四年四月彰化廠通過ISO9002品保認證 (DNV)
- 九十二年一月彰化廠通過ISO9001：2000版品保認證 (DNV) 至今
- 九十七年八月本公司環保聚酯加工絲產品取得環保標章 (4074、4075)
- 一〇一年五月台南廠通過ISO9001：2000版品保認證 (LRQA) 至今
- 一〇一年七月聚酯原絲及聚酯加工絲產品取得Oeko-Tex證書
- 一〇二年十二月本公司環保聚酯加工絲產品取得環保標章 (9845、9846)
- 一〇三年十二月台南二廠廠通過ISO9002品保認證 (DNV)

### 二、環境及職業健康安全風險控制

#### (一)、環境保護 (GRI 307-01)

本公司台南一廠由於設備老舊，在能源使用、空氣污染、廢水處理方面不具經濟效益，於105年5月21日停止台南一廠生產並辦理停工解除列管。

項目	備註	說明 (那些種類)	標準	控制方式
空氣污染	停工解除列管	製程中空氣污染的主要來源為發電熱煤鍋爐燃燒時所排放之硫氧化物、氮氧化物、粒狀污染物。及合成有機纖維過程中逸散之揮發性有機物。	空氣污染防治法 固定污染源操作許可	鍋爐所產生之廢氣經由排放管道進入脫硝反應器降低廢氣中氮氧化物之含量，再到旋風分離器沉降大部份之粒狀污染物。 合成有機纖維過程中所產生之揮發性有機物廢氣，收集至冷凝器進行回收後再行排放，可回收大部份之揮發性有機物，減少廢氣排放。
廢水處理	停工解除列管	廢水的主要來源以合成有機纖維過程中所產生的作業廢水和清潔及民生使用之一般生活廢水，跟少量之實驗室用水。	水污染防治法 水污染防治措施計劃書	濃度較高之酯化廢水先經過厭氣污泥床分解處理後，再和一般作業廢水和民生污水流入調均池，接著進入化學混凝程序沈澱處理，最後再由活性污泥進行耗氧分解，上澄液沈澱後，符合排放標準後再進行排放。
事業廢棄物	有害事業廢棄物解除列管	一般事業廢棄物：廢水處理所產生之有機污泥，裝載原料之空桶，生產過程所產生的廢料和廢絲，及一般生活垃圾。 有害事業廢棄物：為實驗室分析過程所產生之有毒廢液。	廢棄物清理法 廢棄物清理計劃書	垃圾進行分類回收，加強可回收資源性垃圾再利用，製程中產生之廢料和廢絲可回收再製，不可利用之廢棄物，依法規進行每月定期申報，及委託合格清運處理廠商，定期清理。 減量、回收分類、委託清運。

項目	備註	說明(那些種類)	標準	控制方式
二氧化碳排放量		溫室氣體二氧化碳之排放，針對本廠之來源、數量，進行初步統計。更自主性推行節能減碳之活動	溫室氣體減量及管理法	地球暖化之主要原因為二氧化碳之增加，二氧化碳的產生主要來自石化原料的燃燒，因此針對使用石化燃料的鍋爐，進行改善，從減少自行發電來降低二氧化碳排放量。
毒性化學物	停工解除列管	廠內製程無使用毒性化學物質，但監測製程品質之實驗室所使用之藥劑中有幾項是管制之毒性化學物質。(重鉻酸鉀、吡啶...)	毒性化學物質管理法	毒性化學物質之容器應作明顯標示，毒性化學物質之作業場所應註明並放置物質安全資料表操作毒性化學物質時，應於通風場所並有抽風櫃之設施，分析人員配備全套防護設備。每次分析完收集廢液，並記錄用量及廢液產生量，每月定期申報使用量及儲存量，廢液達一定量時，請合格之清除廠商進行清理。 依法規處理，防止外洩。
噪音		製程過程中，機器設備運轉時，產生往復噪音。物品移動之撞擊噪音。電氣設備發出之低頻噪音	噪音管制法 勞工安全衛生設施規則	在噪音產生場所，設立告示牌標示注意事項，並發給每位作業人員及進入者防護具，配帶後才可進入，現場作業人員定期進行聽力檢測。噪音發生區設置隔音設施、吸音材料及廠區設置綠帶作為緩衝區，降低對周邊居民之影響，且定期作周邊噪音檢測，作為改善標準。 機械保養維護，人員戴防護具。
能源使用管理		現場製程設備運轉所使用之電能，空調系統之送風及壓縮機用電，合成有機纖維製造過程所需熱能，及供應熱能的鍋爐、製造軟水、純水時過濾、再生的動能，日常生活使用的電器用品。	節約能源	1. 定期記錄廠務各種能源供應量及檢查能源設備。 2. 定期清理鍋爐設備及空調系統，維持良好操作效率。 3. 落實能源管理，隨手關閉不使用之電器、設備。
綠色產品管理		原料到成品階段，生產過程之廢棄物減量，生產過程中產生之不良品及包裝使用的紙箱、紙管及包材，都可回收循環再利用，目前加工絲產品已取得環保標章之認證。	環保標章	1. 建制產品使用生命周期管理制度。 2. 提高原物料使用效率。 3. 使用可回收、無毒之原物料。



(二) 職業健康安全

項 目	說 明 (那些種類)	標 準	控 制 方 式
電氣設備造成危害	感電、解電、短路 火災	安全衛生守則	確實檢修維護、定期 保養
噪音振動造成危害	機械運轉噪音	安全衛生守則	加強噪音源防護及戴 耳塞
動力機械造成危害	各機械傳動部位	安全衛生守則	加護蓋、護罩
電磁波造成危害	高壓設備	安全衛生守則	防護及隔離
堆高機起重機造成 危害	堆高機操作物品掉 落壓傷	安全衛生守則	小心操作及帶安全 帽，裝設安全保護架
火災造成危害	機械摩擦 電線走火	安全衛生守則	加強設備檢修維護

三、目標及管理方案

政 策	目 標	管 理 方 案
◎遵守法令 承諾符合相關環保安全衛 生法令規章及相關規定。	無違規裁罰。	設置專人辦理環保及安全 衛生之業務，並要求應具 備專業證照及持續進修。
◎事先預防 偵察可能影響環境或有安 全健康危害之作業活動、 產品或服務，並採用適當 之預防傷害措施，及避免 污染與降低風險。	早期發現危害因子，並設 法降低或消弭。	透過各項每日(週/月) 檢點表、保養維護週期 表，來早期發現危害因 子。
◎教育訓練 持續教育及宣導全體員工 環保安全健康理念，並落 實於日常作業活動中。	內(外)部教育訓練符合相 關規定	操作人員外派參加相關作 業教育訓練。回廠後作為 種子講師將相關資訊傳達 到全廠員工。
◎持續改善 改善製程與作業環境，實 施清潔生產，持續提升環 境保護及安全健康的績 效。	持續進行5S檢查	透過廠務會議，檢討各項 製程與作業環境，實施廠 區5S檢查競賽。
◎重視溝通 加強與員工、客戶、外包 商、供應商、承包商、周 圍民眾及社會團體之互動 與溝通，以傳達對環境及 安全健康相關之要求。	每年至少一次與員工、客 戶、外包商、供應商、承 包商、周圍民眾及社會團 體進行溝通。	公司及工廠設有專責單位 負責受理員工、客戶、外 包商、供應商、承包商、 周圍民眾及社會團體之陳 情。
◎永續發展 依循本國環保安全衛生等 相關法規，促進員工健 康，確保工作安全，維護 自然環境，永保子孫共 享。	愛護地球，珍惜資源，廢 棄物分類、回收、再利 用。	統一設立資源回收站，並 請各單位先行分類，再送 到指定地點集中存放。

#### 四、環境及職業健康安全促進活動

無災害工時 透過工安會議及廠務會議，不斷宣導安全的重要性，提供員工工作之必要護具，以零災害為目標挑戰無災害工時。	自動檢查實施 各項設備由各單位負責實施，每日、每月、每年作業檢查並記錄。
危害物質管理與化學災害預防 物品清楚標示及懸掛物質安全資料表，讓員工特別注意危害及預防。	教育訓練 依法令規定，新進人員及在職人員各施予教育訓練。
員工健康檢查 依法令規定實施員工健康檢查。	作業環境測定 每半年實施噪音測定乙次。
消防演習及急救訓練 每年分兩次以上定期辦理消防演習及急救訓練，並報消防主管機關核備。	推動清潔生產 每日定期巡檢及實施每週整理整頓及檢查。
環保生活推行與教育宣導 廠區內實施垃圾分類及垃圾不落地，並透過開會宣導及管理措施落實執行。	推動綠色供應鏈與綠色產品 生產Re-cycle 寶特瓶回收再生聚酯纖維產品，並申請認證環保標章產品。
善盡社會關懷責任 透過進賢基金會，每年捐助工廠所在地鄉、鎮公所辦理冬令低收入戶救濟。	友善環境及無障礙通道 新建廠房都符合友善環境及無障礙通道之要求，舊有廠房則逐年編列預算改善。

#### 五、諮詢與溝通

宜進公司透過下列方式促進公司內、外部各階層意見交流、抱怨反應及提供專業協助：環境安全衛生組織、公司內部會議、現場交接班、員工意見箱、公佈欄、電子郵件及電話。

地址：台北市內湖區瑞光路607號7樓（台北公司）

電話：(02) 26575859 #530 張恆嘉（發言人）

傳真：(02) 87978898

網址：<http://www.yijinn.com.tw>

Email：[albert@yijinn.com.tw](mailto:albert@yijinn.com.tw)

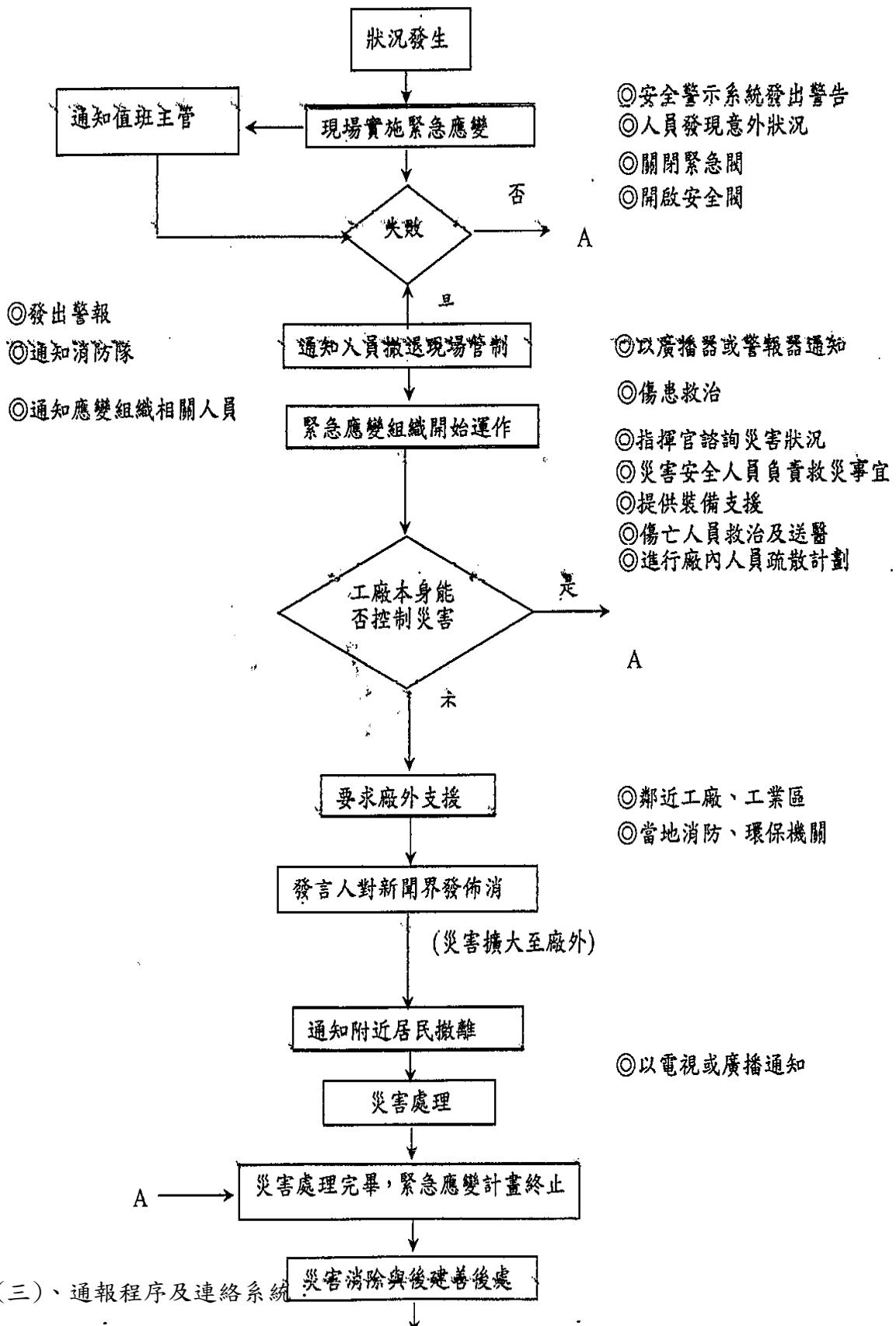
#### 六、緊急事故準備及應變

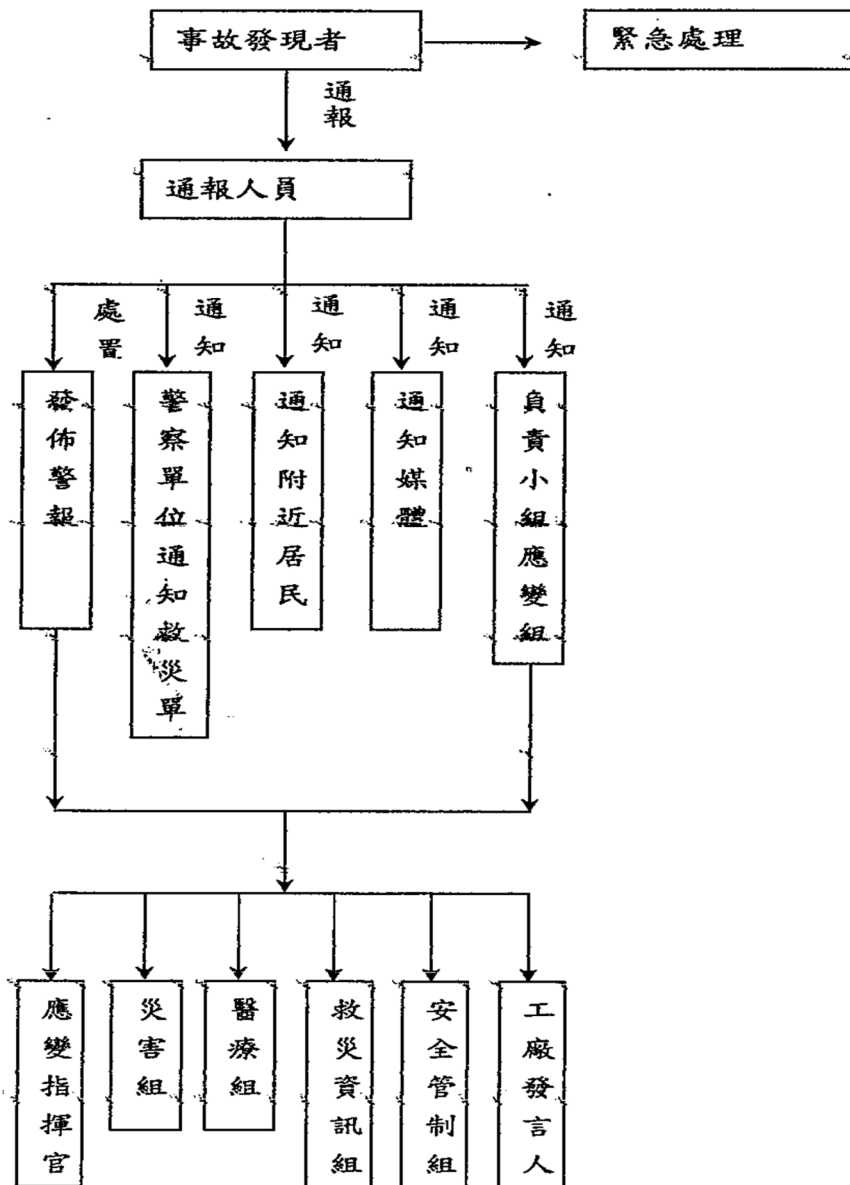
本公司為加強工廠人員對緊急情況之應變能力並釐定正確的處理程序，同時熟練安全防護器材之使用方法，確保人員安全及工廠正常運作，期能將意外事故所引發之災害損失減少到最低程度，由生產部門（工廠）組成緊急事故應變小組，並制訂「緊急應變計劃書」供生產部門平時作為緊急事故的演練及發生緊急事故時之處理程序。

（一）、「化學災害緊急應變計劃書」主要包括：

- |                 |                      |
|-----------------|----------------------|
| 1、緊急應變程序        | 8、廠內消防設備統計           |
| 2、通報程序及連絡系統     | 9、個人防護裝備統計           |
| 3、緊急應變組織負責人職責   | 10、漏油、漏氣、漏水用緊急搶修器材統計 |
| 4、應變負責人及職務代理人資料 | 11、廠外通報名單            |
| 5、緊急應變程序說明      | 12、緊急疏散計劃            |
| 6、急救器材統計        | 13、全廠MSDS清單          |
| 7、應變設備統計        |                      |

(二)、緊急應變程序：





本公司台南廠所在地屬南科零星工業區被歸列為紡織工業，在製程中並無使用危險物質或爆炸性物質，僅於發電廠中使用柴油發電機發電，設有重（柴）油貯槽，廢水處理及空污設施，使用少量氫氧化鈉、氯化氫、氨水，且廠區亦非人口稠密地區，因此發生嚴重危害周界意外事故的機率甚低。

為確保員工作业安全、保障地區人員安全與健康，防止任何意外之發生，避免公害糾紛產生，減少社會成本支出，超越勞工安全衛生法令之規定，制訂出緊急事故準備及應變措施，期能將引發之災害損失減少到最低程度。

無論在地震的發生、火災發生、電力故障、自來水停供、機械故障、人力疏忽、人為災害、人員受傷，緊急措施之準備都有一定的緊急應變處理準則，啟動緊急應變組織及職掌，依意外等級通報實施因應，火速消除危害。

廠區各處皆設有足夠的消防措施，並參與鄰近大型廠商緊急應變組織，藉以相互支援共同防止災害擴大，且和附近各區域醫院連結，在緊急情況的救援縮短到最短的時間，保持最有利的防災救災情況進行，朝向永續經營目標邁進。

## 第八章 環境及職業健康安全績效

### 一、環境績效 (GRI 102-33)(GRI 102-34)(GRI 301-01)(GRI 302-01)(GRI 303-01)(GRI 305-01)(GRI 305-07)(GRI 306-01)(GRI 306-02)

#### (一)、節省能源：(GRI 302-02)(GRI 302-03)(GRI 302-04)(GRI 302-05)

善用變頻器控制馬達轉速達到節電，資訊室主機伺服器虛擬化及更換節能燈具 LED，節能無刷馬達取代交流馬達

#### ◎用電量

月份	外購電力(度)				自備發電量(度)	合計(度)
	尖峰	半尖峰	離峰	週六半尖峰		
105/1	0	2,313,600	2,760,000	544,800	0	5,618,400
105/2	0	1,450,800	1,701,000	292,800	0	3,445,200
105/3	0	2,776,800	2,689,200	474,000	0	5,940,000
105/4	0	2,492,400	2,841,600	622,800	0	5,956,800
105/5	0	2,040,000	2,168,400	345,600	0	4,554,000
105/6	560,400	830,400	1,515,600	220,800	0	3,127,200
105/7	565,200	835,200	1,546,800	327,600	0	3,274,800
105/8	530,400	777,600	1,252,800	222,000	0	2,782,800
105/9	440,400	638,400	1,208,400	224,400	0	2,511,600
105/10	0	994,800	1,194,000	236,400	0	2,425,200
105/11	0	1,132,800	1,129,200	205,200	0	2,467,200
105/12	0	1,137,600	1,162,800	255,600	0	2,556,000
105 合計	2,096,400	17,420,400	21,170,400	3,972,000	0	44,659,200
106/1	0	892,800	979,200	146,400	0	2,018,400
106/2	0	848,400	1,046,400	188,400	0	2,083,200
106/3	0	1,138,800	1,111,200	196,800	0	2,446,800
106/4	0	920,400	1,140,000	231,600	0	2,292,000
106/5	0	1,008,000	1,171,200	189,600	0	2,368,800
106/6	422,400	622,800	992,400	151,200	0	2,188,800
106/7	392,400	583,200	1,087,200	230,400	0	2,293,200
106/8	396,000	601,200	973,200	174,000	0	2,152,800
106/9	0	588,000	982,800	195,600	0	2,162,400
106/10	0	954,000	1,197,600	187,200	0	2,338,800
106/11	0	1,057,200	1,030,800	186,000	0	2,274,000
106/12	0	1,035,600	1,168,800	248,400	0	2,452,800
106 合計	1,615,200	10,250,400	12,880,800	2,325,600	0	27,072,000

月份	外購電力(度)				自備發電 量(度)	合計 (度)
	尖峰	半尖峰	離峰	週六半尖 峰		
107/1	0	1,158,000	1,228,800	207,600	0	2,594,400
107/2	0	766,800	1,351,200	152,400	0	2,270,400
107/3	0	1,110,000	1,101,600	248,400	0	2,460,000
107/4	0	955,200	1,188,000	194,400	0	2,337,600
107/5	0	1,128,000	1,141,200	200,400	0	2,469,600
107/6	376,800	543,600	937,200	200,400	0	2,058,000
107/7	472,800	691,200	1,171,200	204,000	0	2,539,200
107/8	510,000	756,000	1,191,600	213,600	0	2,671,200
107/9	428,400	630,000	1,282,800	272,400	0	2,613,600
107/10	0	1,161,600	1,203,600	205,200	0	2,570,400
107/11	0	1,158,000	1,131,600	206,400	0	2,496,000
107/12	0	1,144,800	1,255,200	266,400	0	2,666,400
107 合計	1,788,000	11,203,200	14,184,000	2,571,600	0	29,746,800

(二)、水資源利用：善用水平衡系統分析使各項用水合理化，及妥適處理廢水排放(GRI 303-02) (GRI 303-03) (GRI 306-02) (GRI 306-05)

◎ 用水量分析

年份	自來水(1000m3)	地下水 (1000m3)
103	11,792	
104	7,112	
105	9,094	89,104
106	9,819	34,159
107	4,737	31,960

◎ 廢水排放 (台南一廠廢水處理備已停工解除列管)

年份	排放水量 (噸)	回收水量(噸)	放流水COD平 均濃度 (mg/l)	COD 排放標 準(mg/l)
<b>103</b>	<b>147,229</b>	<b>0</b>	<b>55</b>	<b>100</b>
<b>104</b>	<b>156,931</b>	<b>0</b>	<b>54.5</b>	<b>100</b>
<b>105</b>	<b>62,030</b>	<b>0</b>	<b>54.2</b>	<b>100</b>
<b>106</b>	<b>0</b>	<b>0</b>	<b>0</b>	<b>0</b>
<b>107</b>	<b>0</b>	<b>0</b>	<b>0</b>	<b>0</b>

(三)、空氣污染 (GRI 305-07)

104-107年 宜進實業台南廠 空氣指定污染物排放量及空污費繳納金額  
(台南一廠固定污染源-鍋爐已停工解除列管)

空污指定污染物	硫氧化物 (SOX) 公斤	氮氧化物 (NOX) 公 斤	粒狀污染物 (Par) 公 斤	揮發性有機物 (VOCS) 公斤	空污費繳納金 額 元
105年第1季	6,462.5	4,830.7	615	6,354.3	115,902
105年第2季	0	0	0	0	0
105年第3季	0	0	0	0	0
105年第4季	0	0	0	0	0
105年全年	6,462.5	4,830.7	615	6,354.3	115,902
106年第1季	0	0	0	0	0
106年第2季	0	0	0	0	0
106年第3季	0	0	0	0	0
106年第4季	0	0	0	0	0
106年全年	0	0	0	0	0
107年第1季	0	0	0	0	0
107年第2季	0	0	0	0	0
107年第3季	0	0	0	0	0
107年第4季	0	0	0	0	0
107年全年	0	0	0	0	0

(四)、節省熱能：鍋爐供給系統節能、定型機系統節能、染色機系統節能、全廠熱能交換系統效益管理。(台南一廠固定污染源-鍋爐已停工解除列管)

設備單元	製程(聚酯絲、粒) 噸	製程(設備元件) 個	鍋爐(低硫重油) 公秉	廢水場(處理量) m <sup>3</sup>
105年第1季	11,206,369	690	871.0	39,203
105年第2季	0	0	0	0
105年第3季	0	0	0	0
105年第4季	0	0	0	0
105年全年	11,206,369	690	871.0	39,203
106年第1季	0	0	0	0
106年第2季	0	0	0	0
106年第3季	0	0	0	0
106年第4季	0	0	0	0
106年全年	0	0	0	0
107年第1季	0	0	0	0
107年第2季	0	0	0	0
107年第3季	0	0	0	0
107年第4季	0	0	0	0
107年全年	0	0	0	0

(五)、廢棄物(GRI 301-03) (GRI 306-04)

宜進公司廢棄物管理主要以「分類回收」、「減量」及「再利用」為最高管理原則，實際的具體措施有：供應商包裝材料分類回收交付廠商再利用，廢紗、塑膠袋、打包袋及廢紙箱等資源分類回收及出售，辦公室單面紙張回收再利用等，除了減少廢棄物的產生外，也為公司帶來可觀的收入。

◎ 宜進公司的廢棄物回收處理之費用統計

項目	105年		106年		107年		處理方式
	重量(噸)	費用(元)	重量(噸)	費用(元)	重量(噸)	費用(元)	
一般垃圾	80.21	320,840	45.27	220,790	18.84	264,600	焚化
83.5%含水率濕污泥	90.57	815,130	28.94	260,460	0	0	熱處理
總計		1,135,970		481,251	18.84	264,600	

(台南一廠廢水處理備已停工解除列管，所有污泥均已處理完畢)



(六)、溫室氣體排放及減量資訊(GRI 305-02)(GRI 305-04) (GRI 305-06)

本公司依據經濟部能源局盤查年度係數及溫室氣體排放管理係數表 6.0.3版,自行鑑別台南廠區排放源及計算排放量:

105年度排放溫室氣體總量約27,799公噸,平均每噸產品碳排放量 0.62噸(105年產量為45,133噸)。

106年度排放溫室氣體總量約14,743公噸,平均每噸產品碳排放量 0.74噸(106年產量為19,796噸)。

107年度排放溫室氣體總量約16,908公噸,平均每噸產品碳排放量 0.85噸(107年產量為 19,847噸)。

宜進公司105年度碳排放源鑑別表

廠別	活動/設施	排放源	數量	範疇別	排放源			可能產生溫室氣體種類						
					固定	移動	逸散	CO2	CH4甲烷	N2O氧化亞氮	HFCs/物種氫氟碳化物	PFCs/物種全氟碳化物	SF6六氟化硫	
	用電設備	外購電力	44,659,200 kWh	2	V			V	V	V				
	熱煤鍋爐	低硫燃料油	871KL	1	V			V	V	V				
	冰水主機	冷媒	463kg	1							V	R134a		
	柴油堆高機	柴油	40,100公升	1		V		V	V	V				
	化糞池	-	131人	1					V	V				
	員工餐廳	液化石油氣	4,275KG	1	V			V	V	V				
	污泥熱處理	廢棄污泥	90.57噸	1	V			V						
	污水處理廠	廢水	62,030立方公尺	1	V				V					
	廢棄物掩埋	一般垃圾	80.21噸	1	V			V	V	V				

宜進公司105年度碳排放量盤查表

基本資料			合併數據		排放係數(公噸/公乘or千立方公尺數據)				排放量				佔比%		
製程/活動名稱	設施名稱	範疇別	排放型式	活動數據	單位	溫室氣體	排放係數	係數單位	係數來源	係數種類(1-6)	年排放量(公噸)	GWP潛勢		年CO2當量(公噸)	小計(CO2e公噸)
用電設備	用電設備	2		44,659,200	度	CO2	0.528	KgCO2/L	經濟部能源局104年度係數		23,580	1	23,580	23,580	84.82%
鍋爐	低硫燃料油	1		871	公乘	CO2	3.111	KgCO2/L	溫室氣體排放管理係數表6.0.2版		2,710	1	2,710	2,768	9.96%
						CH4	0.000121	KgCH4/L	溫室氣體排放管理係數表6.0.2版		0	28	3		
						N2O	0.00024	KgN2O/L	溫室氣體排放管理係數表6.0.2版		0	265	55		
冰水主機	冷媒R134a	1		463	公斤	HFCs	1	KG/KG	溫室氣體排放管理係數表6.0.2版		0	1300	602	602	2.17%
柴油堆高機	柴油	1		40,100	公升	CO2	2.606	KgCO2/L	溫室氣體排放管理係數表6.0.2版		105	1	105	106	0.38%
						CH4	0.000137	KgCH4/L	溫室氣體排放管理係數表6.0.2版		0	28	0		
						N2O	0.000137	KgN2O/L	溫室氣體排放管理係數表6.0.2版		0	265	1		
化糞池		1		131	人	CH4	0.004743	公噸/人-年	溫室氣體排放管理係數表6.0.2版		1	28	17	17	0.06%
員工餐廳	液化石油氣	1		4,275	公斤	CO2	1.7529	KgCO2/L	溫室氣體排放管理係數表6.0.2版		7,4936	1	7,4936475	8	0.03%
						CH4	0.000028	KgCH4/L	溫室氣體排放管理係數表6.0.2版		0.0001	28	0.0033516		
						N2O	0.000003	KgN2O/L	溫室氣體排放管理係數表6.0.2版		0.0000	265	0.00339863		
污水處理廠	廢棄污泥	1	熱處理	90.57	噸	CO2	145.7	KgCO2/T	溫室氣體排放管理係數表6.0.2版		13	1	13	13	0.05%
污水處理廠	廢水	1		62,030	立方公尺	CH4	0.25	KgCH4/L	溫室氣體排放管理係數表6.0.2版		23	28	651	651	2.34%
廢棄物掩埋	一般垃圾	1	焚化	80.21	噸	CO2	0.648	KgCO2/kg	溫室氣體排放管理係數表6.0.2版		52	1	52	53	0.19%
						CH4	0.000212	KgCH4/kg	溫室氣體排放管理係數表6.0.2版		0	28	0		
						N2O	0.000028	KgN2O/kg	溫室氣體排放管理係數表6.0.2版		0	265	1		
小計														27,799	100.00%

宜進公司106年度碳排放源鑑別表

活動/設施	排放源	數量	範疇別	排放源			可能產生溫室氣體種類						
				固定	移動	逸散	CO2	CH4甲烷	N2O氧化亞氮	HFCs/物種氫氟碳化物	PFCs/物種全氟碳化物	SF6六氟化硫	
用電設備	外購電力	27,072,000 度	2	V			V	V	V				
熱煤鍋爐	低硫燃料油	0 KL	1	V			V	V	V				
冰水主機	冷媒	260 kg	1			V				V	R134a		
柴油堆高機	柴油	25,000 公升	1		V		V	V	V				
化糞池	-	112 人	1			V		V	V				
員工餐廳	液化石油氣	0 KG	1	V			V	V	V				
污泥熱處理	廢棄污泥	0 噸	1	V			V						
污水處理廠	廢水	0 立方公尺	1	V				V					
廢棄物掩埋	一般垃圾	45.2 噸	1	V			V	V	V				

宜進公司106年度碳排放量盤查表

基本資料			合併數據		排放係數(公噸/公秉or千立方公尺)數據				排放量				佔比%		
製程/活動名稱	設施名稱	範疇別	排放型式	活動數據	單位	溫室氣體	排放係數	係數單位	係數來源	係數種類(1-6)	年排放量(公噸)	GWP潛勢		年CO2當量(公噸)	小計(CO2e公噸)
用電設備	用電設備	2		27,072,000	度	CO2	0.528	KgCO2/L	經濟部能源局104年度係數		14,294	1	14,294	14,294	96.96%
鍋爐	低硫燃料油	1		0	公秉	CO2	3.111	KgCO2/L	溫室氣體排放管理係數表6.0.2版		0	1	0	0	0.00%
						CH4	0.000121	KgCH4/L	溫室氣體排放管理係數表6.0.2版		0	28	0		
						N2O	0.00024	KgN2O/L	溫室氣體排放管理係數表6.0.2版		0	265	0		
冰水主機	冷媒R134a	1		260	公斤	HFCs	1	KG/KG	溫室氣體排放管理係數表6.0.2版		0	1300	338	338	2.29%
柴油堆高機	柴油	1		25,000	公升	CO2	2.606	KgCO2/L	溫室氣體排放管理係數表6.0.2版		65	1	65	66	0.45%
						CH4	0.000137	KgCH4/L	溫室氣體排放管理係數表6.0.2版		0	28	0		
						N2O	0.000137	KgN2O/L	溫室氣體排放管理係數表6.0.2版		0	265	1		
化糞池		1		112	人	CH4	0.004743	公噸/人-年	溫室氣體排放管理係數表6.0.2版		1	28	15	15	0.10%
員工餐廳	液化石油氣	1		0	公斤	CO2	1.7529	KgCO2/L	溫室氣體排放管理係數表6.0.2版		0.0000	1	0	0	0.00%
						CH4	0.000028	KgCH4/L	溫室氣體排放管理係數表6.0.2版		0.0000	28	0		
						N2O	0.000003	KgN2O/L	溫室氣體排放管理係數表6.0.2版		0.0000	265	0		
污水處理廠	廢棄污泥	1	熱處理	0.00	噸	CO2	145.7	KgCO2/T	溫室氣體排放管理係數表6.0.2版		0	1	0	0	0.00%
污水處理廠	廢水	1		0	立方公尺	CH4	0.25	KgCH4/L	溫室氣體排放管理係數表6.0.2版		0	28	0	0	0.00%
廢棄物掩埋	一般垃圾	1	焚化	45.20	噸	CO2	0.648	KgCO2/kg	溫室氣體排放管理係數表6.0.2版		29	1	29	30	0.20%
						CH4	0.000212	KgCH4/kg	溫室氣體排放管理係數表6.0.2版		0	28	0		
						N2O	0.000028	KgN2O/kg	溫室氣體排放管理係數表6.0.2版		0	265	0		
小計														14,743	100.00%

宜進公司107年度碳排放源鑑別表

廠別	活動/設施	排放源	數量	範疇別	排放源			可能產生溫室氣體種類							
					固定	移動	逸散	CO2	CH4甲烷	N2O氧化亞氮	HFCs/物種氫氟碳化物	PFCs/物種全氟碳化物	SF6六氟化硫		
	用電設備	外購電力	29,746,800 度	2	V				V	V	V				
	熱煤鍋爐	低硫燃料油	0 KL	1	V				V	V	V				
	冰水主機	冷媒	260 kg	1				V				V	R134a		
	柴油堆高機	柴油	23,200 公升	1		V			V	V	V				
	化糞池	-	120 人	1				V		V	V				
	員工餐廳	液化石油氣	0 KG	1	V				V	V	V				
	污泥熱處理	廢棄污泥	0 噸	1	V				V						
	污水處理廠	廢水	0 立方公尺	1	V					V					
	廢棄物掩埋	一般垃圾	18.8 噸	1	V				V	V	V				

## 宜進公司107年度碳排放量盤查表

基本資料			合併數據		排放係數(公噸/公乘or千立方公尺)數據					排放量				佔比%	
製程/活動名稱	設施名稱	範疇別	排放型式	活動數據	單位	溫室氣體	排放係數	係數單位	係數來源	係數種類(1-6)	年排放量(公噸)	GWP潛勢	年CO2當量(公噸)		小計(CO2e公噸)
用電設備	用電設備	2		29,746,800	度	CO2	0.554	KgCO2/L	經濟部能源局104年度係數		16,480	1	16,480	16,480	97.47%
鍋爐	低硫燃料油	1		0	公乘	CO2	3.111	KgCO2/L	溫室氣體排放管理係數表6.0.2版		0	1	0	0	0.00%
						CH4	0.000121	KgCH4/L	溫室氣體排放管理係數表6.0.2版		0	28	0		
						N2O	0.00024	KgN2O/L	溫室氣體排放管理係數表6.0.2版		0	265	0		
冰水主機	冷媒R134a	1		260	公斤	HFCs	1	KG/KG	溫室氣體排放管理係數表6.0.2版		0	1300	338	338	2.00%
柴油堆高機	柴油	1		23,200	公升	CO2	2.606	KgCO2/L	溫室氣體排放管理係數表6.0.2版		60	1	60	61	0.36%
						CH4	0.000137	KgCH4/L	溫室氣體排放管理係數表6.0.2版		0	28	0		
						N2O	0.000137	KgN2O/L	溫室氣體排放管理係數表6.0.2版		0	265	1		
化糞池		1		120	人	CH4	0.004743	公噸/人·年	溫室氣體排放管理係數表6.0.2版		1	28	16	16	0.09%
員工餐廳	液化石油氣	1		0	公斤	CO2	1.7529	KgCO2/L	溫室氣體排放管理係數表6.0.2版		0.0000	1	0	0	0.00%
						CH4	0.000028	KgCH4/L	溫室氣體排放管理係數表6.0.2版		0.0000	28	0		
						N2O	0.000003	KgN2O/L	溫室氣體排放管理係數表6.0.2版		0.0000	265	0		
污水處理廠	廢棄污泥	1	熟處理	0.00	噸	CO2	145.7	KgCO2/T	溫室氣體排放管理係數表6.0.2版		0	1	0	0	0.00%
污水處理廠	廢水	1		0	立方公尺	CH4	0.25	KgCH4/L	溫室氣體排放管理係數表6.0.2版		0	28	0	0	0.00%
廢棄物掩埋	一般垃圾	1	焚化	18.84	噸	CO2	0.648	KgCO2/kg	溫室氣體排放管理係數表6.0.2版		12	1	12	12	0.07%
						CH4	0.000212	KgCH4/kg	溫室氣體排放管理係數表6.0.2版		0	28	0		
						N2O	0.000028	KgN2O/kg	溫室氣體排放管理係數表6.0.2版		0	265	0		
小計														16,908	100.00%

### 宜進公司溫室氣體(碳)減量計劃資訊：

資料年度：107

#### 一、企業對溫室氣體排放之影響、或衝擊之程度

##### (一) 企業受到氣候變遷相關法規規範

- 1、溫室氣體減量法：將規範紡織業碳排放額度的限制。
- 2、能源管理法：將增加投入改善設備費用及維護成本。
- 3、再生能源發展條例：將造成用電成本大幅增加。

##### (二) 企業受氣候變遷之實質影響

- 1、全球氣溫持續升高，夏季溫度飆高將造成公司電力、水源等使用量增加，更嚴重的是造成工廠停電、停水，進而造成公司營運成本的提高及損失。
- 2、颱風的頻率增加及降雨強度普遍增強，對於廠房、設備及員工通勤都會構成潛在威脅。
- 3、氣候變遷造成四季氣候不分明，都會造成流行性傳染病的發生，並對員工健康產生影響。

##### (三) 氣候變遷提供企業之商機

- 1、由於氣候變遷使得四季溫度不再明顯差異，造成紡織傳統旺季冬裝及春裝的銷售預測變得更加困難，連帶使得生產計劃受到衝擊，影響原物料之採購及備料。
- 2、紡織產業需要保留更大的生產彈性，以應付突如其來暴冷、暴熱的極端氣候所帶來的商機，或是選擇押寶式的產銷計劃，押對了就有商機，押錯了就錯失商機。

(四) 企業(直接、間接)溫室氣體排放量(含盤查範疇及時間)，及驗證

本公司依據行政院環境保護署 2016 年完成編撰「溫室氣體排放量盤查登錄作業指引」，進行溫室氣體排放量盤查資訊，盤查所得之資訊及報告係供公司內部參考或作為本公司企業責任報告書之使用，並無經過第三方公正單位之查證。

年 度	107 年度	106 年度	105 年度
查證範圍	台南二廠	台南二廠	台南廠(一、二廠)
查證作業實施日	108/3/31	107/3/31	106/3/31
盤查期間	1/1~12/31	1/1~12/31	1/1~12/31
查證數據	溫室氣體排放係數 管理表 6.0.3 版	溫室氣體排放係數 管理表 6.0.3 版	溫室氣體排放係數 管理表 6.0.3 版
經濟部能源署公告 電力排放係數	0.554	0.529	0.528
溫室氣體排放量	16,908 公噸	14,743 公噸	27,799 公噸
平均每生產一噸產 品之碳排放(噸)	0.85	0.74	0.62

二、企業對於溫室氣體管理之策略、方法及目標等：

(一) 企業對於因應氣候變遷或溫室氣體管理之策略

- 1、繼續推動溫室氣體盤查，讓各部門知道節能減碳推動的成果。
- 2、持續與設備廠商洽談引進節能設備的方式及進行效益評估。
- 3、持續進行全員參與節能減碳活動的宣導及推動節約能源的措施。
- 4、積極與綠色能源(太陽能)設備廠合作，取得綠色能源之碳權。
- 5、遵照環保法規、客戶要求及相關規定。

(二) 企業溫室氣體排放量減量目標

- 1、依據本公司 105 年至 107 年連續三年溫室氣體盤查結果，107 年度較 106 年度碳排放量增加 2,165 噸，主要為 107 年度用電量較 106 年度多 2,694,800 度(約 9.8%)，108 年度本公司將要求生產部門檢討用電的效率以降低用電量，原節能減碳的目標仍維持不變。107 年度至 109 年之節能減碳目標如下：

- (1) 節電量：54 萬度。
- (2) 二氧化碳減量 285.6 公噸。
- (3) 節能效益：135 萬元。

- 2、採用經濟部「能源管理法」之節約能源目標及執行計劃，廠區年度總電量節電以 1% 為目標。

(三) 企業溫室氣體排放量之預算與計劃

- 1、本公司 108 年度預計投入預算及達成目標：

投資金額：5,000 仟元(已減除政府補助購置節能設備)。  
節電：29.7 萬度。  
節能達成率：1 %

- 2、目前執行及 108 年度計劃中的溫室氣體減量相關方案如下：

(1) 與電力有關：

- A 持續進行假撚機汰舊換新。
- B 增設變頻器。
- C 空壓機壓力調降及串聯管路，提升空壓機使用效能。
- D 更換高節能效率空壓機 1 台。

F 採用屋頂散熱球通風裝置增加廠房通風及導風，並在廠房屋頂塗裝防水斷熱節能塗料。

G 出租工廠屋頂與太陽能發電廠商簽訂設置 1750KW 發電量的太陽能發電系統，善盡溫室氣體減排的企業社會責任。

(2)與製冷有關：

在冷卻水塔增設溫控器。

(四) 企業產品或服務帶給客戶或消費者之減碳效果

1、符合下游品牌廠商綠色環保的需求。

2、為地球氣候變遷善盡綠色生產的責任。

(七)、綠色供應鏈 (GRI 301-02) (GRI 308-01)(GRI 308-02)

宜進公司聚酯半延伸絲及聚酯加工絲產品已取得Oeko-Tex證書，又環保聚酯加工絲產品也取得環保標章，為能通過上述二項認證，本公司對於選擇供應商時規定其必須提供公正第三機構所出具之產品「無毒」檢驗報告，或供應商產品同樣取得Oeko-Tex證書或環保標章認證，不符合上述規定之供應商，無法進入本公司供應鏈(商)的名單。

環保紗(KG)	107年度
生產量	111,494 KG
銷售量	67,006 KG

三、 職業健康 安全績效 (GRI 403-01) (GRI 403-04)

本公司工廠設有勞工安全衛生委員會，委員由各單位員工推派選出，勞工安全衛生委員會每季開會一次，負責全廠安全衛生之各項事務，如訂定安全衛生自動檢查計劃、安全衛生工作守則、危險有害物質通識、職災申報、防護器具使用、災害調查分析等，並設有安全衛生管理員一名及勞安業務主管一名，協助推動全廠勞工安全衛生事務。

(一)、推動零災害工時活動 (GRI403-02)

宜進公司以零災害為目標，要求各部門加強工安教育訓練，針對已發生的工安事件必須檢討分析並提出改進措施，並再教育員工正確的操作方法。

	105年	106年	107年
失能傷害頻率 (F.R)	1	0	0
失能傷害嚴重率 (S.R)	35.24	0	0
綜合傷害指數 (FSI)	0.04	0	0
失能傷害平均損失日數	35.24	0	0

說明：

失能傷害頻率 (F.R)：每一百萬工時中，發生失能的次數。FR=(失能傷害人次數 X 10 的 6 次方)/(總經歷工時)

失能傷害嚴重率 (S.R)：每一百萬工時中，發生失能的傷害所損失的日數。  
 $SR = (\text{失能傷害總損失日數} \times 10^6) / (\text{總經歷工時})$   
 綜合傷害指數 (FSI)：為綜合 F.S 與 S.R 兩種比率所得之指數， $FSI = F.S \times S.R$  再除以 1,000 的平方根。  
 失能傷害平均損失日數 =  $SR / FR$

(二)、教育訓練(GRI 404-01) (GRI 404-02) (GRI 404-03)

宜進公司每年除提供員工各類環保及促進職業安全的教育訓練外，也透過每季工安環保委員會、佈告欄、電子公佈欄、文宣張貼等方式，宣導員工節能減碳的觀念和作法。

每年辦理有關環境及職業安全教育訓練如：一般新進人員教育訓練、各廠部自行辦理之教育訓練、消防演練、急救訓練、堆高機人員訓練等。並外派員工參加外部機構辦理之各項教育訓練。本公司有完善的教育訓練系統，所有人員的受訓與職能資料，都有記錄可查。

◎ 宜進公司員工教育開課時數統計 (小時)

	105年	106年	107年
纖維廠	21	0	0
加工絲廠	12	12	12

(三)、健康檢查 (GRI 403-03)

宜進公司台南工廠生產作業區為噪音場所，每位作業員工都定期配發耳塞，並要求員工進入工作場所時都要配戴耳塞，減輕對聽力的傷害。每年定期委託合格機構進行噪音作業環境測定，及舉辦在職員工特殊噪音健康檢查，讓每位員工掌握個人身體健康情形，及持續監控員工的聽力情形。

特殊噪音健康檢查聽力受損必須追蹤的人數統計

	105年	106年	107年
正常人數	51	53	57
追蹤人數	0	6	1
總人數	51	59	58

## 第九章 永續發展

宜進公司深刻認知到符合環保及安全衛生等相關法規是每個企業的最低標準，不應以此為滿足，因此在追求企業發展的同時，也要注意企業要能與社會環境的永續發展，因此選擇「產品碳足跡」、「室內空氣品質」、「綠色產品」作為公司未來逐步實踐永續發展的項目，本公司已完成105、106、107年度碳排放量盤查，為公司永續發展踏出第一步。

◎宜進公司永續發展指標系統架構表

面向	議題	指標	定義	計算	負責單位
環境	廢棄物	垃圾回收率	一般廢棄物中資源、廚餘、巨大垃圾回收再利用比例。	$\frac{(\text{資源回收量} + \text{廚餘回收量} + \text{巨大垃圾回收再利用量})}{(\text{垃圾清運量} + \text{資源回收量} + \text{廚餘回收量} + \text{巨大垃圾回收再利用量})}$	廠務課
		平均每人每日垃圾量	垃圾產生量：垃圾清運量、巨大垃圾回收再利用量、廚餘回收量及資源回收量之合計	$\frac{\text{垃圾產生量 (KG)}}{[\text{月日數} \times \text{員工人數 (人)}]}$	廠務課
節能減碳	溫室氣體	每年碳排放量	本項指標為統計本公司每年溫室氣體二氧化碳排放量。	該年度溫室氣體碳排放量(噸)	廠務課
		平均每噸產品碳排放量	本項指標為統計本公司每生產一噸產品之平均溫室氣體二氧化碳排放量。	$\frac{\text{該年度溫室氣體碳排放量(噸)}}{\text{生產產品總數量(噸)}}$	廠務課
	節約能源	每年用電量	本項指標為統計本公司全年用電量。	該年度溫室氣體碳排放量(噸)	廠務課
		平均每噸產品用電量	本項指標為統計本公司每生產一噸產品之平均用電量。	$\frac{\text{該年度用電量(度)}}{\text{生產產品總數量(噸)}}$	廠務課

## 第十章 社會責任

### 一、經營理念

宜進公司秉持「創新、誠信、成長、和諧」的經營理念及「誠懇務實」的工作態度，期許勞資雙方的互信互助，公司不斷成長壯大，資本額不斷累積，營業額逐年成長。

### 二、人力資源 (GRI 102-08) (GRI 401-01)

#### (一)、最近三年度員工平均年資、平均年齡及學歷分布情形

年 度		105年	106年	107年
員工人數	生產	100	90	99
	銷售	12	9	9
	行政	19	32	36
	合計	131	131	144
平均年齡		40.75	38.3	38.3
平均年資		3.5	5	3.02
學歷分佈情形	博士	0	0	0
	碩士	4	4	4
	大專	51	40	44
	高中	43	45	46
	國中(小)	33	42	50

#### (二)、最近三年度員工性別與國籍統計(GRI 202-02)(GRI 405-01) (GRI 405-02)

年 度		105年		106年		107年	
		人數	百分比	人數	百分比	人數	百分比
台北公司	男生	13	57%	9	47%	9	47%
	女生	10	43%	10	53%	10	53%
	小計	23	100%	19	100%	19	100%
台南廠區	男生	70	65%	65	58%	77	62%
	女生	38	35%	47	42%	48	38%
	小計	108	100%	112	100%	125	100%
全公司	男生	83	63%	74	56%	86	60%
	女生	48	37%	57	44%	58	40%
	總計	131	100%	131	100%	144	100%
副課長級以上 主管	男生	19	83%	16	84%	14	78%
	女生	4	17%	3	16%	4	22%
	總計	23	100%	19	100%	18	100%
國籍	本國	98	75%	98	75%	103	72%
	泰國	0	0%	0	0%	0	0%
	越南	33	25%	33	25%	41	28%
	總計	131	100%	131	100%	144	100%



## (三)、最近三年度員工離職率分析

年 度		105年		106年		107年	
		人數	百分比	人數	百分比	人數	百分
台北公司	新進	0	0%	3	1.5%	1	5.3%
	離職	1	4%	7	36%	1	5.3%
	在職	23		19		19	
台南廠區	新進	117	108%	72	64%	150	120%
	離職	135	125%	74	66%	129	103.2%
	在職	108		112		125	
全公司	新進	117	89%	75	57%	151	104%
	離職	136	104%	81	61.8%	130	90%
	在職	131		131		144	

## (四)、107年度(107/1-107/12)本公司員工薪資：(GRI 102-38) (GRI 202-01)

107年度本公司員工平均薪資	107年度
員工人數(含董事、經理人、受僱員工等)	245人
員工福利費用(非經常性薪資)	29,819仟元
員工薪資費用(經常性薪資)	69,420仟元
非擔任主管職務(註2)之全時員工平均人數(註3)	131人
非擔任主管職務之全時員工薪資總額(註4)	83,568仟元
非擔任主管職務之全時員工薪資「平均數」	637.9仟元
非擔任主管職務之全時員工薪資「中位數」	574.6仟元

說明：

- 1、宜進公司(1457)全體員工計有245人，扣除經理人4人、部分工時(part-time)人員12人、僱用期間不滿6個月之短期人員計0人、給薪期間不滿6個月之新進或離職人員計64人、董監事及代付薪資25人。符合申報範圍之非經理人全時員工人數計140人。
- 2、統計資料來源包括：員工基本資料檔、人事薪資清冊、所得扣繳計算明細、其他管理性報表等
- 3、有關員工薪資之原始資料整理分析或系統計算過程，係依上市一部2018.09.13發布、2018.12.21更新之「非擔任主管職務之全時員工薪資資訊」申報作業說明及申報作業常見問答非所問FAQ)
- 4、本試算表之薪資資料係以申報作業常見問答非所問FAQ) 2-9，全年薪資(A)為薪資扣繳憑單(50)給付總額但不含年終獎金&績效獎金&其他獎金，非經常性薪資(D)為薪資扣繳憑單(50)給付總額中的年終獎金&績效獎金&其他獎金+(92)年度福利金總額+免稅薪資(加班費、伙食費)

### 三、勞資關係 (GRI 102-39) (GRI 201-03) (GRI 401-02) (GRI 401-03) (GRI 402-01)

#### (一)、勞資雙方互信互助

1. 本公司自成立以來，即對勞資關係之和諧及員工福利十分重視，並視員工為本公司最重要資產，在各項管理制度之設計上均充分考量人性化之因素，同時積極為員工謀福利，茲將各項福利及人事制度說明如下：

(1) 人事制度：各項人事規章，舉凡任免、升遷、薪資、獎懲、休假、退休福利、資遣、撫卹等各項，均本勞基法之基本精神，為員工做最有利之考量，以達照顧員工之目的。

(2) 一般福利：本公司對員工福利業務之推展不遺餘力，福利內容計有餐廳、宿舍、圖書室、康樂室、籃球場等設施，並提供制服。此外，年節均致贈禮金(品)、婚喪、生育補助、尾牙、旅遊、聚餐、員工子女獎助學金等一應俱全，使員工能分享公司經營之成果。

(3) 員工分紅：本公司公司章程規定，年度如有獲利，應提撥不低於2%為員工酬勞。106年度稅前純益為697,207,609元，107年3月26日本公司董事會決議提撥員工酬勞2.01%，共計台幣14,013,873元於107年4月11日發放。

2. 員工進修及訓練：

本公司視員工為極重要之資產，在培育員工方面一向不遺餘力，除定期舉辦內部教育訓練及經驗分享外，亦常外派員工參加專業之課程及講座，再向單位同仁報告，以提高員工之素質。

3. 員工退休制度：本公司對正式聘用之員工訂有退休辦法。依該辦法規定，員工退休金之給付按其服務年資每滿一年給予兩個基數，但超過十五年工作年資，每滿一年給予一個基數，最高總數以四十五個基數為限。退休金基數之標準係指核准退休時六個月平均工資為計算標準。自94年7月施行勞工退休金條例(簡稱「新制」)，新到任之員工一律採用新制，原有之員工由其自行選擇。

4. 勞資協議與員工權益維護：為使勞資關係和諧，並暢通溝通管道，各工廠皆定期召開廠務會議，並設有意見箱，充分反應員工意見，同時對於員工之意見均由相關部門協調處理，透過定期及不定期之方式相互溝通，建立共識。公司成立迄今勞資關係均十分和諧，未有任何勞資糾紛發生，未來勞資雙方仍將秉持勞資一體、親愛團結之原則，加強溝通，使勞資糾紛不致發生。

(二)、最近年度及截至年報刊印日止，因勞資糾紛所遭受之損失：無。

(三)、目前及未來可能發生之估計金額與因應措施：無。

(四)、107年度本公司員工福利政策及權益維護措施

項目	內容
員工福利政策	<p>1. 本公司自成立以來，即對勞資關係之和諧及員工福利十分重視，並視員工為本公司最重要資產，在各項管理制度之設計上均充分考量人性化之因素，同時積極為員工謀福利，茲將各項福利及人事制度說明如下：</p> <p>(1) 人事制度：各項人事規章，舉凡任免、升遷、薪資、獎懲、休假、退休福利、資遣、撫卹等各項，均本勞基法之基本精神，為員工做最有利之考量，以達照顧員工之目的。</p> <p>(2) 員工福利：本公司對員工福利業務之推展不遺餘力，福利內容計有餐廳、宿舍、圖書室、康樂室、籃球場等設施，並提供制服。此外，年節均致贈禮金(品)、婚喪、生育補助、尾牙、旅遊、聚餐、員工子女獎助學金等一應俱全，使員工能分享公司經營之成果。</p>

(3) 107 年度本公司員工福利執行情形：旅遊補助請領為 160,000 元/34 人，喪葬補助請領 19500 元/6 人，醫療補助請領 19000 元/7 人，育嬰留職停薪 1 人，旅遊代金 659000 元/78 人。

2. 員工進修及訓練：

本公司視員工為極重要之資產，在培育員工方面一向不遺餘力，除定期舉辦內部教育訓練及經驗分享外亦常外派員工參加專業之課程及講座，再向單位同仁報告，以提高員工之素質。

107 年度本公司共開 12 小時的在職訓練課程，供本公司同仁進修。

3. 員工退休制度：本公司於 104 年度陸續對於選擇舊制退休的員工辦理優退，及對於選擇新制退休而保有舊制年資的員工辦理結清年資，並依政府相關規定匯入員工帳戶。截至 104 年 9 月 30 日止，本公司員工已無舊制退休年資，並自 104 年 10 月 1 日起，全體員工均適用新制勞工退休。

107 年度無人辦理退休。

**員工權益維護措施**

為使勞資關係和諧，並暢通溝通管道，各工廠皆定期召開廠務會議，並並設有意見箱，充分反應員工意見，同時對於員工之意見均由相關部門協調處理，透過定期及不定期之方式相互溝通，建立共識。公司成立迄今勞資關係均十分和諧，未有任何勞資糾紛發生，未來勞資雙方仍將秉持勞資一體、親愛團結之原則，加強溝通，使勞資糾紛不致發生。

107 年度員工意見箱及電子郵件信箱共接獲 0 件意見反應。

**勞資糾紛情形**

107 年度無勞資糾紛情形發生。

(一) 本公司已訂定企業社會責任政策。

(二) 公司推動社會責任由總經理室兼辦，秉持永續經營理念，執行公司管理制度、人事規章、節能減碳計劃等，獲得行政院頒發一〇〇年度第一回創造就業貢獻獎。

**履行社會責任**

(三) 本公司已將員工績效考核及獎懲制度結合，不定期透過內部教育訓練宣導工作規則，提升員工工作態度和品德。本公司負責社會責任相關之部門皆依其職責辦理相關事宜。

107 年本公司辦理履行社會責任工作事項，包括編製完成 106 年度企業責任報告書，致力於能源使用效率及降低碳排放量，本公司捐款新台幣 200 萬元，並指定用途捐助本公司各工廠鄰近鄉鎮的低收入社會救助物資發放。

**較前一年具體提升員工福利或權益之措施**

發放員工旅遊代金 659000 元/78 人

平均員工薪資調整情形

預計 調薪備註 1)	實際調薪 備註 2)	非經理人 員工調薪 備註 3)	經理人 員工調薪 備註 3)
尚未 決議	3.0 % ~ 4.0 %	3.0 % ~ 4.0 %	0.0 % ~ 0.0 %
尚 未 決議	本公司於 107 年 2 月調整 員工薪資 3%	本公司於 107 年 2 月調整 經理人員工薪 資 3%	本公司考量經理人員工 的薪資已較非經理人員工 的薪資高，因此暫不 調整。

四、社會關懷(GRI 413-01)

- (一)、捐助公益法人進行公益活動
- (二)、回饋及救助在地貧困居民及贊助地方公益活動
- (三)、敦親睦鄰共創美好生活環境

107年度敦親睦鄰(社區捐款)及社會救濟


日期	說明
104/2/21	捐助花蓮縣社會救助金專戶委員會新台幣200萬元，救助花蓮地震受災戶。
107/4/30	捐助大營里春安餐會5000元
107/12/27	捐助進賢社會福利慈善事業基金會新台幣200萬元，辦理工廠鄰近鄉鎮低收入戶物資捐助。

0002407 (甲)

**收 據**

茲收到 宜信實業股份有限公司 先生樂捐本縣社會救濟事業經費捐款  
 新台幣 拾貳萬 仟 佰 拾 元 整。  
 此 據  
 統編號=07669338 花蓮縣社會救助金專戶委員會  
 主任委員 傅 崐 其

經收單位：花蓮縣政府  
 經收人：黃宜肇


 核准文號：府社字第 09100023930 號  
 扣繳單位統一編號：08152346  
 地 址：花蓮市府前路17號  
 電 話：(03)8223874

中 華 民 國 107 年 2 月 21 日

第一聯：此聯由製發捐款人及單位收執 指定捐款：0206 震災

財團法人進賢社會福利慈善事業基金會

**收 據** No. 000504

統一編號：83851580  
 設立許可字號：內政部 87.8.19台(87)內社字第 8726210 號函  
 法人登記證書：登記簿第 83 冊第 13 頁第 2147 號

茲收到

謹此申謝

財團法人進賢社會福利慈善事業基金會

董事長 詹正田

經手人 林敬明

中華民國 107 年 12 月 27 日

宜信實業股份有限公司  
 福利慈善事業基金會 新台幣貳佰萬 元整。

一式三聯：第一聯申報所得稅用(白) 第二聯捐款人留存(紅) 第三聯基金會留存(黃)

財團法人進賢社會福利慈善事業基金會107年度低收入戶物資捐贈統計表

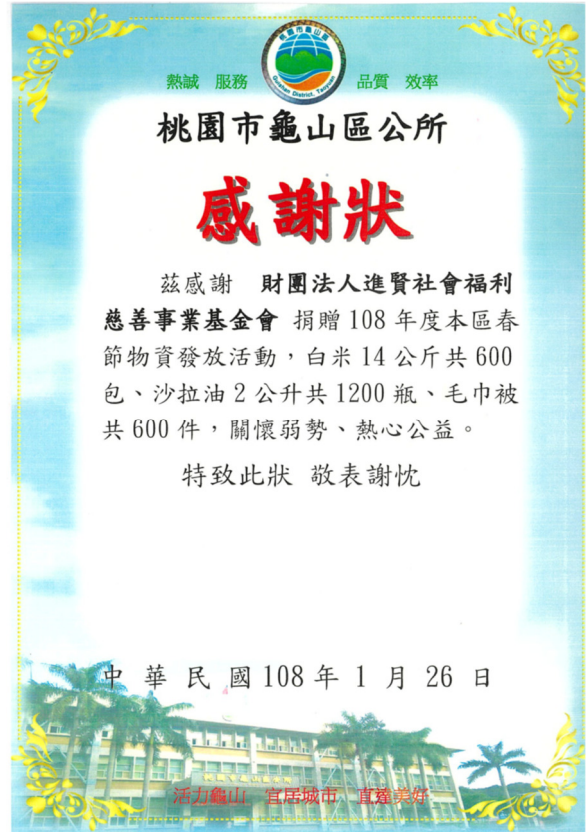
捐助對象	受惠戶數	白米	沙拉油	毛巾被	說明
花壇鄉	165戶	2,310公斤	660公升	165件	捐贈每戶 白米1包/2斗/14公斤 沙拉油2瓶/4公升 毛巾被一件
員林市	700戶	9,800公斤	2,800公升	700件	
永靖鄉	95戶	1,330公斤	380公升	95件	
北斗鎮	130戶	1,820公斤	520公升	130件	
田尾鄉	161戶	2,254公斤	644公升	161件	
大村鄉	110戶	1,540公斤	440公升	110件	
溪州鄉	242戶	3,388公斤	968公升	242件	
竹塘鄉	121戶	1,694公斤	484公升	121件	
社頭鄉	163戶	2,282公斤	652公升	163件	
埔心鄉	153戶	2,142公斤	612公升	153件	
田中鎮	272戶	3,808公斤	1,088公升	272件	
二水鄉	129戶	1,806公斤	516公升	129件	
新市區	65戶	910公斤	260公升	65件	
新化區	125戶	1,750公斤	500公升	125件	
善化區	170戶	2,380公斤	680公升	170件	
關廟區	183戶	2,562公斤	732公升	183件	
左鎮區	89戶	1,246公斤	356公升	89件	
龜山區	600戶	8,400公斤	2,400公升	600件	
觀音區	334戶	4,676公斤	1,336公升	334件	
合計	4,007戶	56,098公斤	16,028公升	4,007件	

台南市新市區「低收入戶歲末關懷」 社會救濟照片



桃園市龜山區108年度「春節關懷物資發放」社會救濟照片





捐 贈 證 明

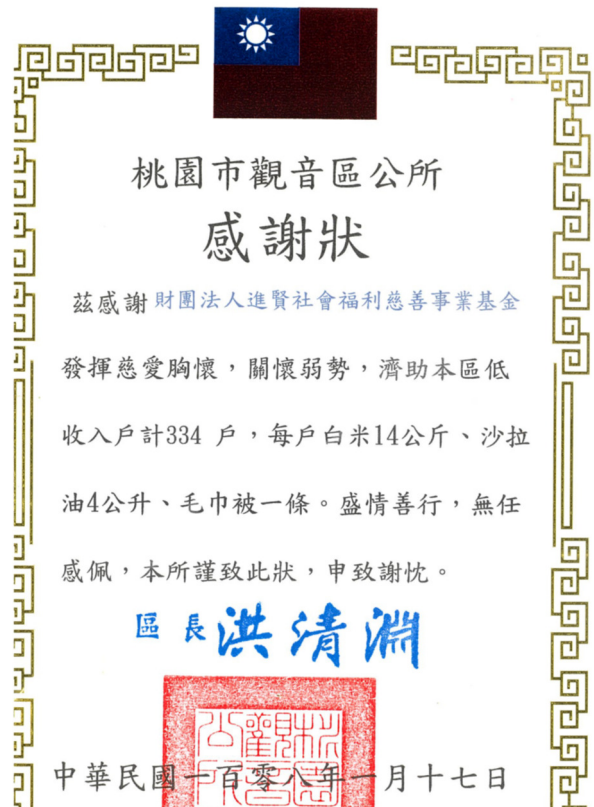
茲代收轉發財團法人進賢社會福利慈善事業基金會，響應本所108年歲末關懷慰問活動，捐贈本區低收入戶65戶，每戶14公斤白米1包，總計910公斤、2公升食用油130罐及涼被65條。

特此證明。

經收人：臺南市新市區公所



中華民國108年1月24日





(四)、積極參與產業社團組織，為產業發異貢獻力量  
2017年台北紡織展(TITAS)本公司參展照片



文/郭亞敏  
台灣紡織業進入會展「第22屆台北紡織展(2018 TITAS)」，訂於10月16至18日在台北南港展覽館1館隆重登場，以創新應用作為台灣紡織業的核心推廣平台，持續聚焦在「智慧紡織、永續環保、機能應用」三大核心主題，展出具有高新技術高品質的專業機能產品，展現與眾不同的新面貌。為提供進商與專家、企業間的服務，更邀請台灣紡織機械業者參展，堅強的展出陣容，預期將再為參展商創造商機。

近年來，台灣紡織業發展與創新突破，從2016年巴西里約奧運到今年俄羅斯世足賽等連環國際運動競賽，運動員所使用台灣機能性紡織品在衣履劇增，尤以運動、台灣紡織業者自然被全球各大重要品牌列為首選供應商，這些成果已成為我國紡織業帶動產值成長時與戶外機能運動用領域，如英格蘭世足國家代表隊球衣穿著自強力風扇、無線綜合抗疲、身體溫度感測器製成等；以及美國航太總署所採用太空衣科技之「熱感轉球涼爽」機能性新衣，身軀新驗證。

本屆增設智慧紡織專區，從「智慧紡織品」領域擴大延伸，及深化至「智慧製鞋應用」與「智慧解決方案」，藉以形塑智慧紡織體系，因應即將到來的紡織業自動化與智慧化發展，從而得以快速反應且滿足市場需求。2018 TITAS亮相之智慧紡織系列，包括溫度控制、定位功能、電磁防護線、顯示穿戴式智慧熱感交感傳電織物、透過科技創新突破製程智慧化目標的自製智慧軟體，以「AI、RFID軟體作為系統解決方案，結合光、電、熱之微處理器，以超越傳統服飾對於供給限制，而實現更多元應用的層次突破。



TAIPEI INNOVATIVE TEXTILE APPLICATION SHOW  
2018 台北紡織展  
OCTOBER 16-18  
http://tee.com.tw  
中華民國107年10月16日 星期二

## 台北紡織展 聚焦智慧環保機能

16至18日於南港展覽館1館舉行，更邀縫製機械業者參展，提供一次到位服務



● 圖為國貿局局長鍾錦龍、紡拓會董事長龔正田、名譽董事長徐振東參觀臺灣企業。  
圖/紡拓會提供

### 遠東新永續創新 展現一條龍布局

文/李水蓮  
遠東新世紀10月16日在2018 TITAS隆重登場，今年不僅擴大展出面積，展示的品牌也超過300年，規模更勝以往。創新之舉，令人驚豔不已。今年的遠東新世紀不僅體化、現代化的設計，更以高品質產品「FERN Topgreen Recycled process」、「FERN Topgreen Recycling Solutions」繫扣環保、創新、永續等多元元素，一展遠東新世紀展現遠東集團研發能力及上、下游各環節的協同努力，再次展現一條龍的整合布局，展現遠東企業大攝影音和走秀活動，更交織出優秀的時尚範疇，精彩可期。

遠東新世紀成熟的回收技術與應用，前兩年與adidas和非政府組織「Arley for the Ocean」聯手合作的「海洋回收紗專案」大獲好評。設計甚至2017年已減少1000公噸以上海洋垃圾。2018年預計可以再減少1600公噸海洋廢棄物，並轉化為全新的產品。不僅如此，也從絲絲紗伊亞球衣，包括：2018 19 European Football 2018 American Major League Soccer實已採用遠東新世紀的環保回收球衣。

今年6月，遠東新世紀特別發動230位同仁及家屬，響應由新北市政府主辦之「2018 世界淨灘日大型淨灘活動」，在眾人齊心合作下，在碧翠灣共淨化1077.3公噸的垃圾和162.2公噸的資源回收物。遠東新世紀與家鄉主辦單位、台灣環保團體合作，與可口可樂、聯華實業共同處理，再製成環保回收袋，這些動人的淨業紀錄與環保回收產品都在本次TITAS亮相。

今年剛開幕的世界盃足球賽，遠東新世紀為英格蘭、巴西、沙烏地阿拉伯等隊出製的球衣，2018澳洲網球公開賽戰車戰球衣、A&B德冠軍的勇士隊，不但採用環保回收紗，也在關鍵部位以精工織、綠化織物作用、減少風阻、穿13小時可快速降溫水從皮膚帶出，幫助運動員隨時保持清爽舒適。

遠東新世紀更與日本精工、台灣遠東、日本遠東、聯華實業共同回收北海岸廢棄物，經由遠東新世紀提供環保回收袋，2020日本東京奧運賽車服供應商。未來將繼續及全球的賽事。遠東新世紀不僅名揚四海，也讓全球都看見臺灣。

→ 風靡全球各洲賽車球衣，為遠東新世紀環保球衣，MIT之總圖騰  
圖/業者提供

← 遠東新世紀同仁於今年6月至臺灣淨灘，以海龜造型呈現，象徵對海洋保護盡一份心。  
圖/業者提供

## 宜進集團 發表奈米銅抗菌纖維

文/李水蓮  
宜進集團為台灣聚酯加工絲織業三大龍頭之一，產品涵蓋從基本規格、複合紗、機能性紗到回收環保纖維，並不斷地提升紗線創新能量，協助紡織產業發展。宜進集團借同旗下宏洲纖維、宜進實業以及光明絲織共同以機能、環保永續作為主題在2018 TITAS設館展出，並發表與DAZZEON戴隆公司攜手合作開發的「奈米銅抗菌纖維」產品，進軍機能性抗菌纖維產品市場，提供紡織業新一代健康纖維紗線。

宜進集團董事長詹正田表示，「銅」金屬是優秀良好的抗菌材料，目前在固體合金上已有相當豐富的應用，但在機能性抗菌纖維領域上，一直無法技術突破所以無法經濟地量產採用，如今戴隆科技以「關鍵奈米細化技術」能形成保持穩定分散、不團聚的奈米團簇，並製成銅抗菌母粒，可直接導入抽絲製程，均勻分散在纖維當中，不須額外進行電鍍與塗層，且具超強力的抗菌效果，尤其經染色洗滌80次以上仍有99%以上的抗菌效果。

除了發表運用戴隆奈米科技新開發的奈米銅抗菌纖維。宜進更邀請台灣在地設計師與自有品牌 UUN，運用旭寬企業所織造的37.5科技布料設計時尚服裝。UUN是台灣首度由三位設計師共同成立的服裝品牌，由擁有30年業界資歷高級女裝設計師Andrea Liu、知名演唱會服裝設計師Tzutsao Liu、創新機能服飾設計師Van Lin所組成。取三位設計師姓氏字母融合成品牌名稱，試圖帶給消費者趣味細緻的服裝以及洗鍊自在的身體美學。

● 宜進集團董事長詹正田(中)表示，將加強紡織產業上下游資源整合。 圖/李水蓮



Liu、知名演唱會服裝設計師 Tzutsao Liu、創新機能服飾設計師Van Lin所組成。取三位設計師姓氏字母融合成品牌名稱，試圖帶給消費者趣味細緻的服裝以及洗鍊自在的身體美學。

2018台北紡織展圓滿落幕



紡拓會董事長詹正田（左二）、秘書長黃偉基（右二）及遠東新世紀董事長徐旭東（右三）陪同經濟部次長王美花（左三）參訪宜進集團。圖／郭亞欣

**A20 新南向** 經濟日報 中華民國107年12月10日 星期一

加速臺灣產業布局新南向國家 經濟部發表鏈結成果與新書 邀成功臺商經驗分享

# 亞太產業抱團 啟動新南向創新模式

**劉靜君 / 撰稿、攝影**

配合政府新南向政策，促進與亞太國家產業合作，且為加速臺灣產業布局新南向國家，由經濟部指導，7日在台北舉辦的2018亞太產業鏈結成果暨《心南向新成長—系列二：啟動鏈結新南向的創新模式》新書發表會，有近400位產官學研代表參加。

發表會由經濟部長沈榮津和全國工業總會副理事長詹正田代表致詞，工研院產科國際策略發展所副所長張超群說明亞太產業鏈結成果與新書專讀。發表會主要聚焦「紡織」、「智慧製造」、「食品生技與醫療器材」、「電資與服務」等產業。

**推動產業園區 形成群聚在地扎根**

經濟部長沈榮津表示，新南向國家市場發展潛力大，但風險仍較高，臺灣以中小企業為主，推動新南向產業合作必須穩健進行，透過亞太產業合作平台，選擇印尼、印度、泰國、菲律賓、馬來西亞、越南等重點6國，協助找到合作夥伴，促成市場開發、技術與人才交流及更多創新合作契機，尤其在美中貿易衝突影響下，正是電子資訊業重新思考全球戰略布局的機會。經濟部也推動在新南向國家開發臺灣產業園區，邀集業者入駐，形成產業群聚、在地扎根，降低「打獨鬥」的風險。

全國工業總會副理事長詹正田說，在東協各國積極發展經濟之際，臺灣企業應把握契機，與新南向國家的產業持續深化及加強技術合作，建構各個產業生態系，帶動雙方人才交流與產業創新，進而活絡與東協各國的貿易關係，達到互惠、互利、共榮的目標。

工研院產科國際所副所長張超群表示，臺灣以出口為導向，必須在策略、品牌、產品、服務與製程技術上持續創新，尤其是在全球「新金鎊」的新南向國家市場，臺商唯有透過創新的商業模式，推出更有價值的產品、製造、技術及客戶服務，且行銷自有品牌，才能創造更高的附加價值。

**成功經驗交流 分享策略拓展版圖**

此次邀請8家業者分享成功經驗，包括：紡織業—宏遠興業協理會—正分享如何用「短鏈革命」搶進東協市場；流亞科技董事長陳曉仁說明組成紡織設備業「A Team」的大戰略。

智慧製造業—富強鑫策略長陳正男分享與印度公司合資設廠進入印度市場的策略；復盛亞大區銷售總經理陳明即說明保證客戶生產不斷氣的空壓機831服務創新方針。

醫材與食品生技產業—佳世達科技醫療事業群總經理楊宏培談明基以併購策略打造「鄭和艦隊」拓展版圖；大漢醇素協理黃煒說明如何將品牌文宣和產品副

復盛亞大區銷售總經理陳明即（左起）、工研院產科國際所副所長張超群、亞太產業鏈結辦公室主任徐基生、工業局副局長游振偉、經濟部次長沈榮津、全國工業總會副理事長詹正田、工業總會副秘書長邱碧英、流亞科技董事長陳曉仁、宏遠興業協理會正、富強鑫策略長陳正男合影。

練傳授馬來西亞經銷商。

電資與服務產業—威強電總經理江重良分析布局工業物聯網及智慧醫療事業版圖的模式；世正開發主任張凱謙說明在印度班加羅爾開發國際科技園區規畫首座臺商科技產業聚落。

**心南向—臺商成功的故事**

2018亞太產業鏈結成果暨《心南向 新成長—系列二：啟動鏈結新南向的創新模式》，書中收錄26家在新南向國家透過多元合作，打造關鍵產業鏈，奠定發展基礎的企業故事，提供企業思考如何布局新南向市場。



全國工業總會27日發表「2018工總白皮書」，理事長王文淵(中)、副理事長詹正田(右二)等一同出席，針對9大主題提出建言。(王德為攝)

# 工總挺韓 拚加碼投資2,000億

把人帶來，也把錢帶來！呼應振興高雄經濟，鎖定半導體、環保等52項領域

108  
4.4  
工  
分

顏瑞田／高雄報導  
呼應高雄市長韓國瑜振興高雄經濟的決心，中華民國全國工業總會3日宣布，包括台塑集團、華邦電、以及中石化等34家工總會員企業，將在未來三年，投資高雄1,598億元，投資項目達52項，產業範圍包括半導體、環保工程、石化、造船、氣體和物流等，未來還可能繼續追加，上看2,000億元。

工總理事長王文淵3日率領203位企業領袖，與韓國瑜率領的團隊，包括經發局長伏和中、都發局長林裕益、工務局長吳明昌等人，在高雄漢來飯店，召開「經濟起飛，高雄啟航，攜手打造台灣產業投資新聚落」座談會，工總最高顧問、前立法院長王金平應邀出席。

工總秘書長蔡練生開場白就指出，為了呼應韓國瑜振興高雄經濟的決心，工總此次「除了把人帶來了，也把錢帶來了」，此次由王文淵帶領203位企業家，將在未來三年，實質投資高雄1,598億元，「實際上，可能更多」，因為有一些上市公司不方便此時揭露，部份投資案則還在董事會流程，因此未來還會持續增加，上看2,000億元。

他在台上一一總出已統計，投資金額超過10億元的企業名單，包括日勝生370億元、中石化166億元、台塑集團116億元、台聚集團



工總理事長王文淵(右四)3日率領203位企業領袖，與高雄市長韓國瑜(左四)率領的團隊，召開「經濟起飛，高雄啟航，攜手打造台灣產業投資新聚落」座談會。(圖／顏瑞田)

49.7億元、台船44.58億元、南六35億元、東聯28億元、台灣增輝14億元、亞東氣體和中鐵各10億元，另外，華邦電除了既有的3,000億元，將再加碼投資600億元。

蔡練生說，未來三年將投資高雄的工總會員企業共有34家，投資項目達52項，涵蓋半導體、環保工程、造船、研發中心、氣體、以及物流等，範圍非常廣泛，他並強調，「這些都是實實在在的投資」，一定可以帶動高雄的產業發展。

王文淵表示，第一次拜訪韓市長「可以說是一波三折」，從原來的2月，他剛好去美國，後來改為3月，則是韓市長出國，最後才敲定4月3日，剛好巧遇韓市長上任100天

，「可以說是很難得的機會」。

他說，工總有158個產業公會成員，10多萬會員廠家，一年產值合計占我國GDP的36%，創造406萬個就業機會，占全體就業人口的36%，「是台灣最大，最具有代表性的工商團體」，此次為響應韓市長投資高雄的號召，特別率領與韓市長討論，如何攜手打造高雄成為台灣產業投資重鎮。

王文淵說，他非常佩服韓國瑜推動產業發展的宏觀視野與魄力，產業界並不需要政府多大的獎勵，而是希望政府能夠營造一個良好的投資環境，讓產業在合理和合法的條件下，根據台灣，全力發展經濟，這才是產業最需要的。

公司名稱	投資金額(億元)	投資項目
華邦電	600	半導體
日勝生	370	開發案
中石化	166	研發中心
台塑集團	116	複材中心、洲際二期
台聚集團	49.70	洲際二期、研發中心
台船	44.58	設備投資
南六	35	醫療生技
東聯化工	28	石化
台灣增輝	14	2座廢棄物處理廠
亞東氣體	10	工廠
中鐵	10	增設產線

資料來源：工總、採訪  
資料整理：顏瑞田

## 韓國瑜就職100天 逾六成市民肯定

顏瑞田／高雄報導  
高雄市長韓國瑜上任屆滿100天，他3日下午在記者會上強調，2019是高雄全力衝刺的一年，團隊將以「打造高雄、全台灣首當」為施政總目標；新聞局長王淺秋並公布施政滿意度調查，顯示韓國瑜領導高市府團隊三個月，高雄市民的光榮感大幅提升，高達76%民眾感到光榮，對於韓市長施政滿意度，也有61.3%的高雄市民肯定。

韓國瑜表示，從去年12月25日就職迄今，已滿100天，高雄具備良好的基礎建設、農漁觀光、海空雙

港等優勢條件，卻是沉澱已久的巨人，這段期間，他率領團隊日夜奔波、千辛萬苦為高雄拚經濟、搶訂單，近來已經產生微妙變化。

他說，一個城市在進步衝刺的時候，政府絕不能當絆腳石，妨礙發展。他一定會大力興利、當引擎，讓人民感受到高雄的改變，從管理者角色，轉化為服務者，營造友善的投資環境，並與不同城市多邊往來，除了施展右拳「拚經濟、賺大錢」，也會揮動左拳「辦好教育、關懷弱勢」，深信高雄會像經濟巨人一樣，奮力崛起、迎向國際。

王淺秋並在「努力現在，展望未來，創造LOVE新高雄」為主軸的記者會中，公布韓國瑜就職100天施政滿意度調查，她說，韓國瑜領導高市府團隊三個月，高達76%的民眾感到光榮，其中，青年學生高達83.6%、30到39歲正面比率79.9%、女性民眾比率79%。

她進一步指出，韓國瑜的施政滿意度，獲得61.3%的高雄市民肯定，其中青年學生族群滿意度高達83.8%，女性民眾滿意度65.5%，職業家管約68.5%，高中職以上學歷，滿意度也在六成以上。

## 第十一章 未來展望

社會責任	永續目標
符合政府環保、安全衛生相關法規	100%符合政府環保、安全衛生相關法規
妥善處理及減少廢棄物	廢棄物分類，廢棄物資源可回收率60%以上
溫室氣體管理	每年盤點溫室效應排放量，持續進行減量計劃
能源使用管理	降低產品製造用電、用油及用水量
降低職業災害	維持零失能傷害事故
綠色供應鏈及產品管理	逐漸增加綠色產品採購量，及參加綠色產品認證
善盡社會關懷	<ol style="list-style-type: none"> <li>1、捐助公益法人進行公益活動</li> <li>2、持續回饋及救助在地貧困居民及贊助地方公益活動</li> <li>3、敦親睦鄰共創美好生活環境</li> </ol>
諮詢與溝通	出版企業社會責任報告書

GRI 通用準則 指標對照表 (GRI 102-55)

指標編號	說明	報告內容說明	頁碼
<b>GRI 102：一般揭露</b>			
GRI 102-01	組織名稱	公司簡介	13
GRI 102-02	活動、品牌、產品與服務	歷年獲獎記錄	16
GRI 102-03	總部位置	發行管道及聯絡方式	5
GRI 102-04	營運據點	行銷據點	15
GRI 102-05	所有權與法律形式	公司沿革	13
GRI 102-06	提供服務的市場	經營成果	18
GRI 102-07	組織規模	經營成果	18
GRI 102-08	員工與其他工作者的資訊	人力資源	64
GRI 102-09	供應鏈	主要產品及所屬供應鏈	15
GRI 102-10	組織與其供應鏈的重大改變	報告期間組織規模、結構、所有權或供應鏈變化	16
GRI 102-11	預警原則或方針	持續營運計劃	40
GRI 102-12	外部倡議	簽署外部所制定的經濟、環境與社會規章、原則或其他倡議	17
GRI 102-13	公協會的會員資格	外部參與	16
GRI 102-14	決策者的聲明	管理階層聲明	4
GRI 102-15	關鍵衝擊、風險及機會	風險事項鑑別及預防	40
GRI 102-16	價值、原則、標準及行為規範	履行社會責任情形	30
GRI 102-17	倫理相關之建議與關切事項的機制	公司履行誠信經營情形及採行措施	36
GRI 102-18	治理結構	公司組織及職掌 董事會運作情形	14 19
GRI 102-19	授予權責	各主要部門所營業務	15
GRI 102-20	高階管理階層對經濟、環境和社會主題之責任	環境及職業健康安全政策	46
GRI 102-21	與利害關係人諮商經濟、環境和社會主題	主要利害關係人關切議題與溝通管道及頻率	6
GRI 102-22	最高治理單位與其委員會的組成	董事會運作情形	19
GRI 102-23	最高治理單位的主席	董事會運作情形	19
GRI 102-24	最高治理單位的提名與遴選	公司治理運作情形及其與上市櫃公司治理實務守則差異情形及原因	21
GRI 102-25	利益衝突	薪資報酬委員會其組成、職責及運作情形	27
GRI 102-26	最高治理單位在設立宗旨、價值觀及策略的角色	經營階層聲明	4
GRI 102-27	最高治理單位的群體智識	董事會運作情形	19
GRI 102-28	最高治理單位的績效評估	董事會評鑑	20
GRI 102-29	鑑別與管理經濟、環境和社會衝擊	重大主題之重要性與衝擊邊界說明	9
GRI 102-30	風險管理流程的有效性	風險事項鑑別及預防	40
GRI 102-31	經濟、環境和社會主題的檢視	利害關係人重大主題溝通情形與執行表現	10
GRI 102-32	最高治理單位於永續性報導的角色	各主要部門所營業務	15
GRI 102-33	溝通關鍵重大事件	環境及職業健康安全績效	53
GRI 102-34	關鍵重大事件的性質與總數	環境及職業健康安全績效	53
GRI 102-35	薪酬政策	薪資報酬委員會其組成、職責及運作情形	29
GRI 102-36	薪酬決定的流程	薪資報酬委員會其組成、職責及運作情形	27
GRI 102-37	利害關係人的參與	利害關係人鑑別	6
GRI 102-38	年度總薪酬比率	107年度本公司員工薪資	65
GRI 102-39	年度總薪酬增加之百分比	勞資關係 - 平均員工薪資調整情形	66

GRI 102-40	利害關係人團體	主要利害關係人關切議題與溝通管道及頻率	6
GRI 102-41	團體協約	簽署外部所制定的經濟、環境與社會規章、原則或其他倡議	17
GRI 102-42	鑑別與選擇利害關係人	利害關係人鑑別	6
GRI 102-43	與利害關係人溝通的方針	利害關係人鑑別	6
GRI 102-44	提出之關鍵主題與關注事項	主要利害關係人關切議題與溝通管道及頻率	6
GRI 102-45	合併財務報表中所包含的實體	經營成果	18
GRI 102-46	界定報告書內容與主題邊界	編輯原則及報告範圍	5
GRI 102-47	重大主題表列	報告範圍與依據	5
GRI 102-48	資訊重編	報告範圍與依據	5
GRI 102-49	報導改變	與前一報告期間相比，重大主題與衝擊比較	10
GRI 102-50	報導期間	報告範圍與依據	5
GRI 102-51	上一次報告書的日期	發行的時間	5
GRI 102-52	報導週期	發行的時間	5
GRI 102-53	可回答報告書相關問題的聯絡人	發行管道及聯絡方式	5
GRI 102-54	依循 GRI 準則報導的宣告	編輯原則	5
GRI 102-55	GRI 內容索引	GRI 通用準則 指標對照表	78
GRI 102-56	外部保證/確信	報告範圍與依據	5
<b>GRI 103：管理方針</b>			
GRI 103-01	解釋重大主題及其邊界	重大主題鑑別	7
GRI 103-02	管理方針及其要素	重大主題之重要性與衝擊邊界說明	9
GRI 103-03	管理方針的評估	重大主題之重要性與衝擊邊界說明 利害關係人重大主題溝通情形與執行表現	9 10
<b>GRI 200：經濟</b>			
<b>GRI 201：經濟績效</b>			
GRI 201-01	組織所產生及分配的直接經濟價值	經營成果	18
GRI 201-02	氣候變遷所產生的財務影響及其他風險與機會	利害關係人重大主題溝通情形與執行表現	10
GRI 201-03	定義福利計劃義務與其他退休計畫	勞資關係	66
GRI 201-04	取自政府之財務補助	本公司無取自政府之財務補助	NA
<b>GRI 202：市場地位</b>			
GRI 202-01	不同性別的基層人員標準薪資與當地最低薪資的比率	107年度本公司員工薪資	65
GRI 202-02	雇用當地居民為高階管理階層的比例	最近三年度員工性別與國籍統計	64
<b>GRI 203：間接經濟衝擊</b>			
GRI 203-01	基礎設施的投資與支援服務的發展及衝擊	作業風險管理	43
GRI 203-02	顯著的間接經濟衝擊	作業風險管理	43
<b>GRI 204：採購實務</b>			
GRI 204-01	來自當地供應商的採購支出比例	供應商管理	40
<b>GRI 205：貪腐</b>			
GRI 205-01	已進行貪腐風險評估的營運據點	公司履行誠信經營情形及採行措施	36
GRI 205-02	有關反貪腐政策和程序的溝通及訓練	公司履行誠信經營情形及採行措施	36
GRI 205-03	已確認的貪腐事件及採取的行動	公司履行誠信經營情形及採行措施	36
<b>GRI 206：反競爭行為</b>			
GRI 206-01	反競爭行為、反托拉斯和壟斷行為的法律行動	重大主題之重要性與衝擊邊界說明	9
<b>GRI 300：環境</b>			

GRI 301：原物料			
GRI 301-01	所用物料的重量或體積	環境及職業健康安全績效	53
GRI 301-02	使用的可再生物料	綠色供應鏈	61
GRI 301-03	回收產品及其包材	廢棄物	56
GRI 302：能源			
GRI 302-01	組織內部的能源消耗量	環境及職業健康安全績效	53
GRI 302-02	組織外部的能源消耗量	節省能源	53
GRI 302-03	能源密集度	節省能源	53
GRI 302-04	減少能源消耗	節省能源	53
GRI 302-05	降低產品和服務的能源需求	節省能源	53
GRI 303：水			
GRI 303-01	依來源劃分的取水量	環境及職業健康安全績效	53
GRI 303-02	因取水而受顯著影響的水源	水資源利用	54
GRI 303-03	回收及再利用的水	水資源利用	54
GRI 304：生物多樣性			
GRI 304-01	組織所擁有、租賃、管理的營運據點或其鄰近地區位於環境保護區或其他高生物多樣性價值的地區	本公司工廠位於台南市南科零星工業區內	NA
GRI 304-02	活動、產品及服務，對生物多樣性方面的顯著衝擊	本公司工廠位於台南市南科零星工業區內	NA
GRI 304-03	受保護或復育的棲息地	本公司工廠位於台南市南科零星工業區內	NA
GRI 304-04	受營運影響的棲息地中，已被列入IUCN 紅色名錄及國家保護名錄的物種	本公司工廠位於台南市南科零星工業區內	NA
GRI 305：排放			
GRI 305-01	直接(範疇一)溫室氣體排放	環境及職業健康安全績效	53
GRI 305-02	能源間接(範疇二)溫室氣體排放	溫室氣體排放及減量資訊	57
GRI 305-03	其他間接(範疇三)溫室氣體排放	溫室氣體排放及減量資訊	57
GRI 305-04	溫室氣體排放密集度	溫室氣體排放及減量資訊	57
GRI 305-05	溫室氣體排放減量	溫室氣體排放及減量資訊	57
GRI 305-06	破壞臭氧層物質的排放	溫室氣體排放及減量資訊	57
GRI 305-07	氮氧化物(NOx)、硫氧化物(SOx)，及其他重大的氣體排放	環境及職業健康安全績效 空氣污染	53 55
GRI 306：廢汙水與廢棄物			
GRI 306-01	依水質及排放目的地所劃分的排放量	環境及職業健康安全績效	53
GRI 306-02	按類別及處置方法劃分的廢棄物	環境及職業健康安全績效	53
GRI 306-03	嚴重洩漏	水資源利用	54
GRI 306-04	廢棄物運輸	廢棄物	56
GRI 306-05	受放流水及其他(地表)逕流排放而影響的水體	水資源利用	54
GRI 307：有關環境保護的法規遵循			
GRI 307-01	違反環保法規	環境保護	47
GRI 308：供應商環境評估			
GRI 308-01	採用環境標準篩選新供應商	綠色供應鏈	61
GRI 308-02	供應鏈對環境的負面影響，以及所採取的行動	綠色供應鏈	61
GRI 400：社會			
GRI 401：勞雇關係			
GRI 401-01	新進員工和離職員工	人力資源	64
GRI 401-02	關於營運變化的最短預告期	勞資關係	66
GRI 401-03	育嬰假	勞資關係	66

GRI 402：勞/資 關係			
GRI 402-01	關於營運變化的最短預告期	勞資關係	66
GRI 403：職業安全衛生			
GRI 403-01	由勞資共同組成正式的安全衛生委員會中的工作者代表	職業安全 安全績效	61
GRI 403-02	傷害類別，傷害、職業病、損工日數、缺勤等比率，以及因公死亡件數	推動零災害工時活動	61
GRI 403-03	與其職業有關之疾病高發生率與高風險的工作者	健康檢查	62
GRI 403-04	工會正式協議中納入健康與安全相關議題	職業安全 安全績效	61
GRI 404：教育訓練			
GRI 404-01	每名員工每年接受訓練的平均時數	教育訓練	62
GRI 404-02	提升員工職能及過渡協助方案	教育訓練	62
GRI 404-03	定期接受績效及職業發展檢核的員工比例	教育訓練	62
GRI 405：員工多元化與平等機會			
GRI 405-01	治理單位與員工的多元化	董事會運作情形	19
GRI 405-02	女男基本薪資和薪酬的比率	最近三年度員工性別與國籍統計	64
GRI 406：不歧視			
GRI 406-01	歧視事件以及組織採取的改善行動	訂定『人權政策』	17
GRI 407：結社自由與團體協商			
GRI 407-01	可能面臨結社自由及團體協商風險的營運據點或供應商	訂定『人權政策』	17
GRI 408：童工			
GRI 408-01	營運據點和供應商使用童工之重大風險	訂定『人權政策』	17
GRI 409：強制和強迫勞動			
GRI 409-01	具強迫與強制勞動事件重大風險的營運據點和供應商	訂定『人權政策』	17
GRI 410：保全實務			
GRI 410-01	保全人員接受人權政策或程序訓練	訂定『人權政策』	17
GRI 411：原住民權利			
GRI 411-01	涉及侵害原住民權利的事件	訂定『人權政策』	17
GRI 412：人權評估			
GRI 412-01	接受人權檢視或人權衝擊評估的營運活動	訂定『人權政策』	17
GRI 412-02	人權政策或程序的員工訓練	訂定『人權政策』	17
GRI 412-03	載有人權條款或已進行人權審查的重要投資協議及合約	簽署外部所制定的經濟、環境與社會規章、原則或其他倡議	17
GRI 413：當地社區			
GRI 413-01	經當地社區溝通、衝擊評估和發展計畫的營運活動	利害關係人鑑別 社會關懷	6 68
GRI 413-02	對當地社區具有顯著實際或潛在負面衝擊的營運活動	重大主題之重要性與衝擊邊界說明	9
GRI 414：供應商社會評估			
GRI 414-01	新供應商使用社會準則篩選	履行社會責任情形	30
GRI 414-02	供應鏈中負面的社會衝擊以及所採取的行動	履行社會責任情形	30
GRI 415：公共政策			
GRI 415-01	政治捐獻	利害關係人重大主題溝通情形與執行表現	10
GRI 416：顧客健康與安全			
GRI 416-01	評估產品和服務類別對健康和安全的影	履行社會責任情形	30



	響		
GRI 416-02	違反有關產品與服務的健康和安全法規之事件	履行社會責任情形	30
GRI 417：行銷與標示			
GRI 417-01	產品和服務資訊與標示的要求	主要產品及所屬供應鏈	15
GRI 417-02	未遵循產品與服務之資訊與標示法規的事件	利害關係人重大主題溝通情形與執行表現	10
GRI 417-03	未遵循行銷傳播相關法規的事件	利害關係人重大主題溝通情形與執行表現	10
GRI 418：客戶隱私			
GRI 418-01	經證實侵犯客戶隱私或遺失客戶資料的投訴	作業風險管理 – 其他重要風險及因應措施	45
GRI 419：社會經濟法規遵循			
GRI 419-01	違反社會與經濟領域之法律和規定	利害關係人重大主題溝通情形與執行表現	10