



宜進實業股份有限公司  
YI JINN INDUSTRIAL Co., LTD.



宏洲纖維



---

2024 法人說明會

# 免責聲明

- ◆ 本簡報及同時發佈之相關訊息內容，取自於公司內部與外部資料其中包含營運成果、財務狀況與業務發展等內容。
- ◆ 本公司並未發佈財務預測，但本簡報所作有關本公司財務上、業務上、Q&A之說明，若涉及本公司對未來公司經營與產業發展上之見解，可能與未來實際結果存有差異。此差異其造成之原因可能包括市場需求變化、價格波動、競爭行為、國際經濟狀況、匯率波動、上下游供應鏈等其他各種本公司所不能掌握之風險因素。
- ◆ 本簡報中對未來的展望，反應本公司迄今對未來的看法，閱讀簡報之同時，應參考本公司向主管機關所申報公開且完整之各項訊息。簡報公開後，倘因情事變更致使簡報內容有所改變或調整時，恕本公司並無即時修正相關內容或隨時提醒之責任義務。





股票代碼#1457

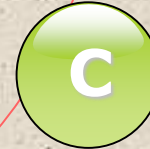
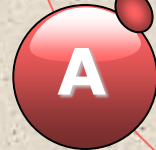
工業用化纖織帶

關於宜進 About Yi Jinn



股票代碼#1413

半延伸絲紗  
全延伸絲直紡  
切片紡紗  
聚酯切片



股票代碼#4420

聚酯 & 尼龍加工絲  
複合紗



# 簡報內容方式

宜進

宏洲

光明

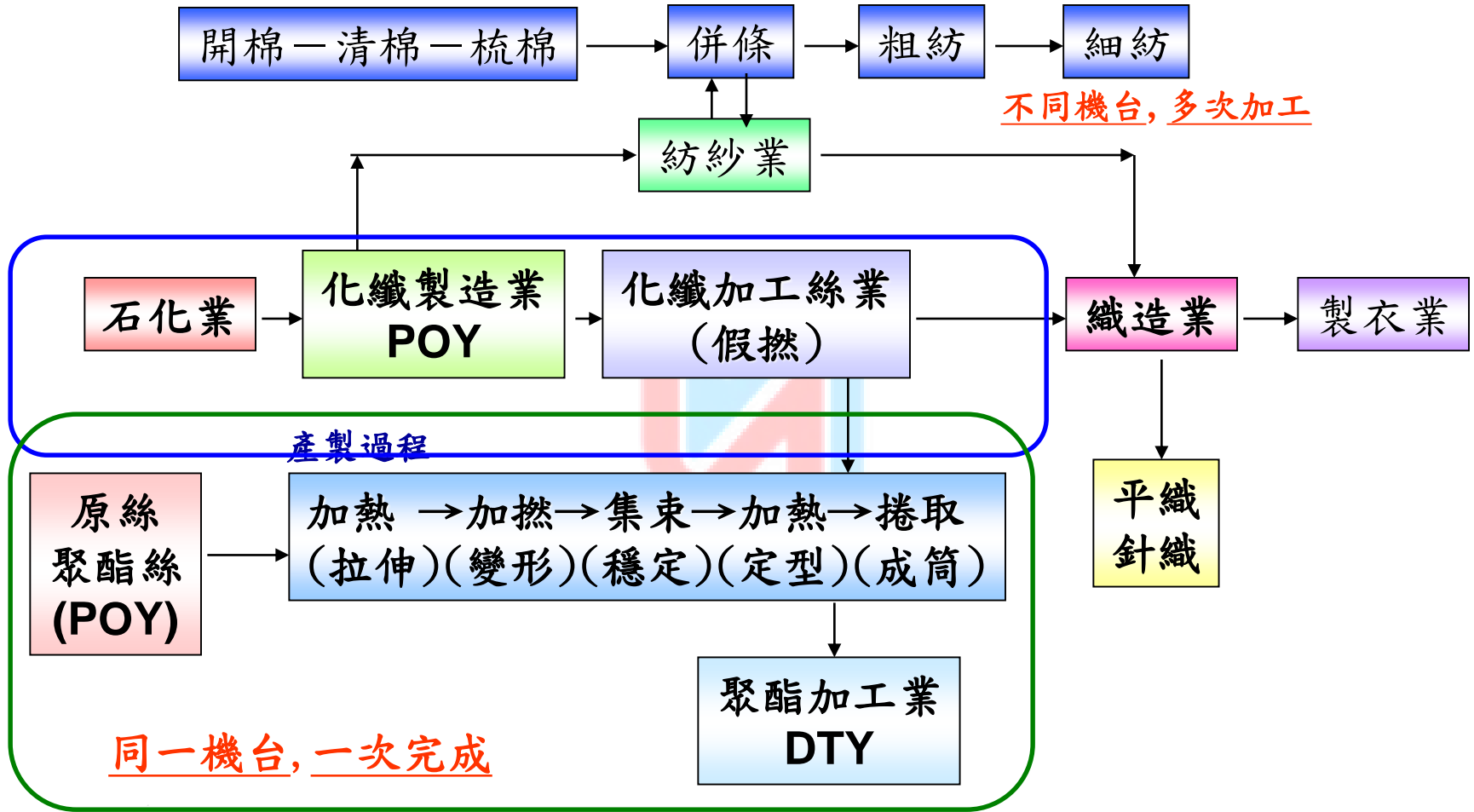
結語

Q&A

公司簡介組織架構、主要產品製造流程

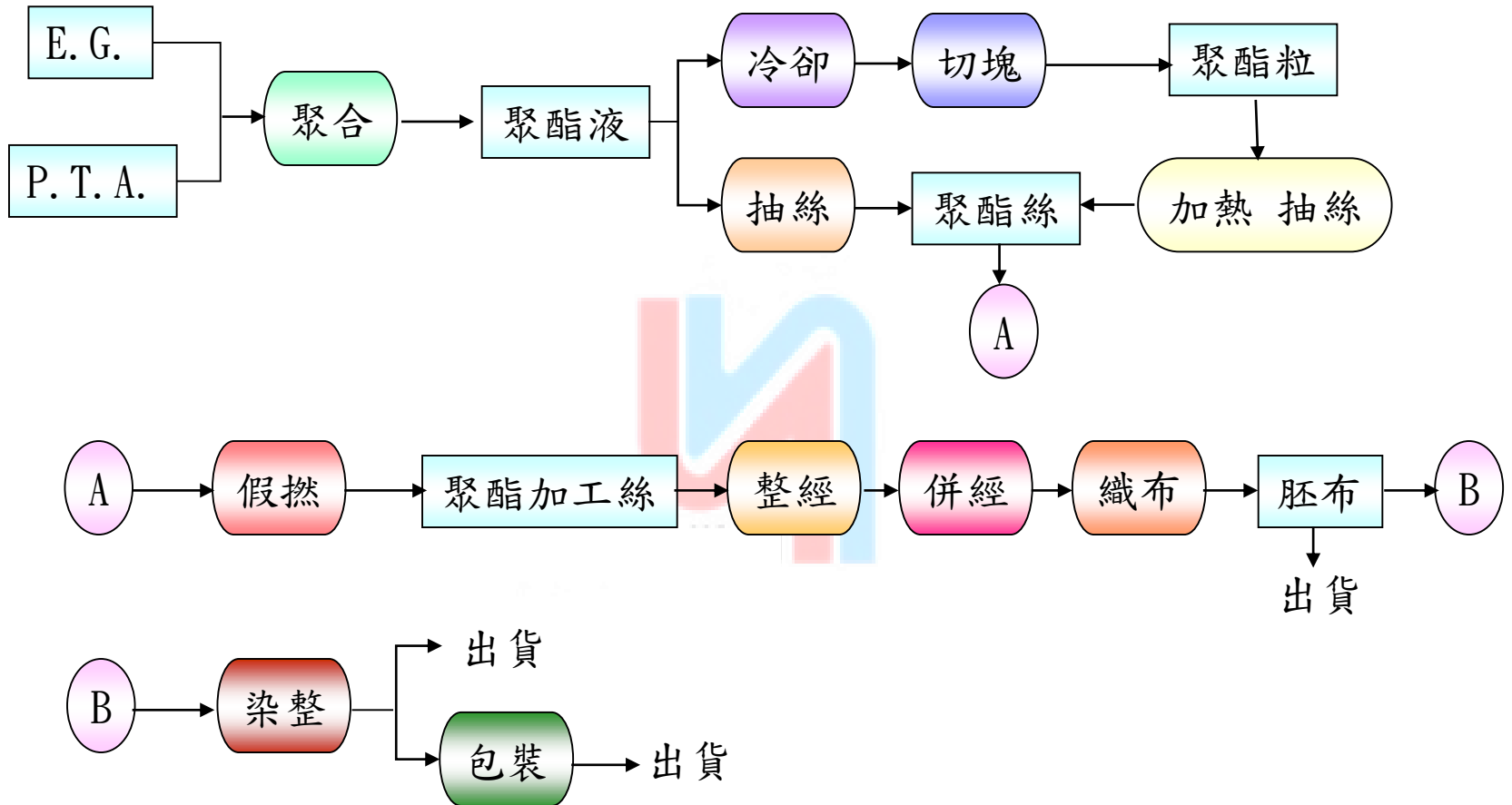
設備數量產能產量、近期綜合損益金額

# 紡織產業製造過程





# 紡織聚酯化學纖維





宜進實業股份有限公司  
YI JINN INDUSTRIAL Co., LTD.

## 2024 年法人說明會

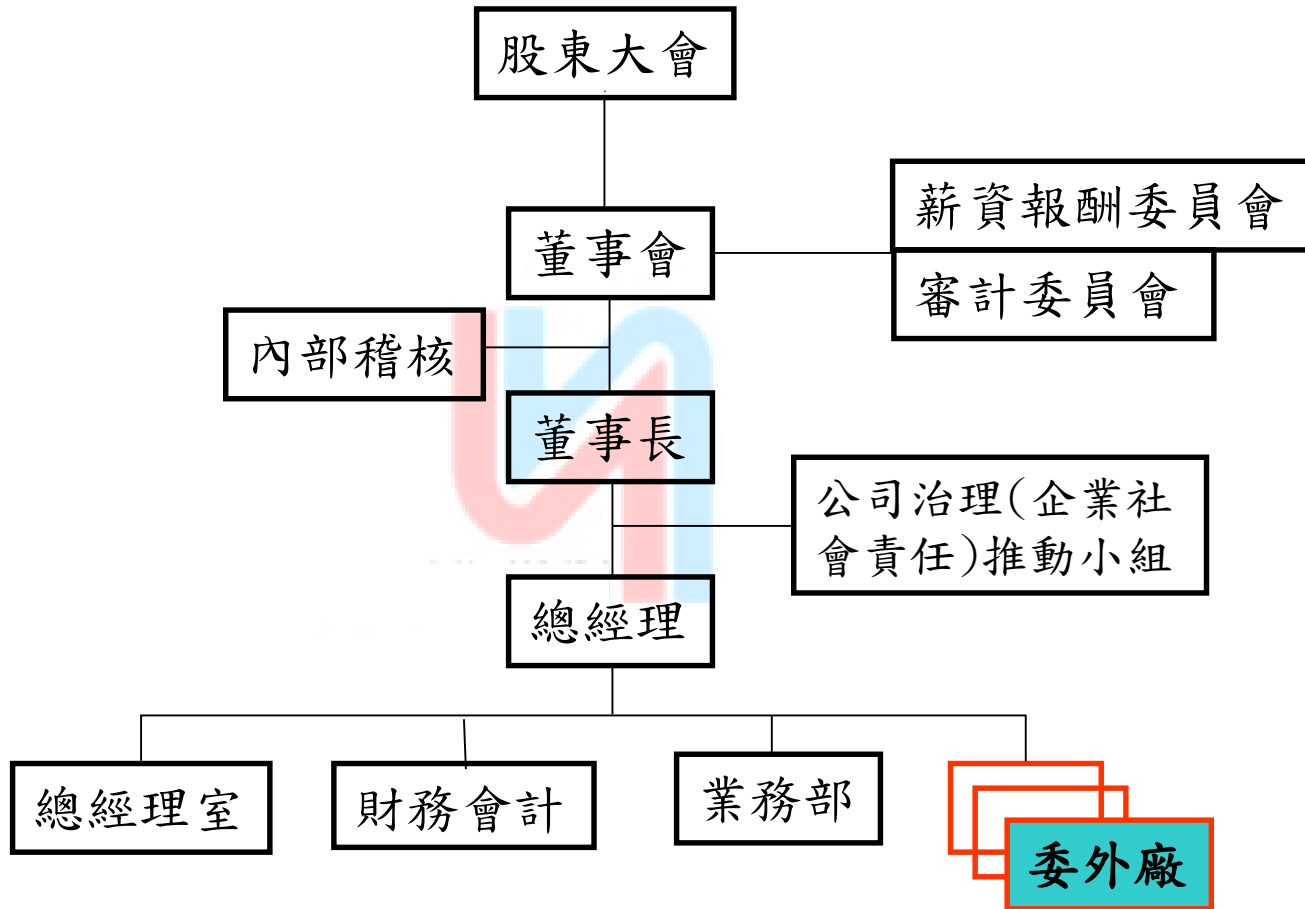


# 宜進實業 簡介

- 成立：民國70年
- 理念：創新 誠信 成長 和諧
- 主要經營各項人造、天然纖維及其製成品之假撚織造加工及買賣業務，不動產買賣、開發及租賃。
- 民國102年10月，收購光明絲織廠股份有限公司並取得該公司的控制權。(截至目前持股比例46.56%)
- 民國104年1~5月，取得宏洲纖維股份有限公司股份及控制權。(截至目前持股比例40.57%)
- 資本額：31.67億元
- 110年年營業額：合併營收41.5億元
- 111年年營業額：合併營收43.4億元
- **112年年營業額：合併營收31.2億元**



# 組織結構-宜進



# 委外加工

委外：工業用化纖織帶

用途：航空、運輸設備

地區：美國、日本、法國....等14國家

銷售量：

2021年151,590仟米 NT\$578,057仟元

2022年144,965仟米 NT\$685,472仟元

2023年157,368仟米 NT\$730,452仟元

**2024年1~10月**

**102,685仟米 NT\$512,248仟元**



# 合併綜合損益表-宜進

單位：NTD 仟元

單位：新台幣千元	112年度	%	113年Q1~Q3	%
銷貨收入	3,120,655		2,557,611	
銷貨成本	2,913,324	93	2,321,805	91
營業毛利	207,331	7	235,806	9
本期淨利	1,080,606		340,911	
本期淨利 歸屬母公司	567,120		218,141	
EPS	2.55		0.93	





宏洲纖維

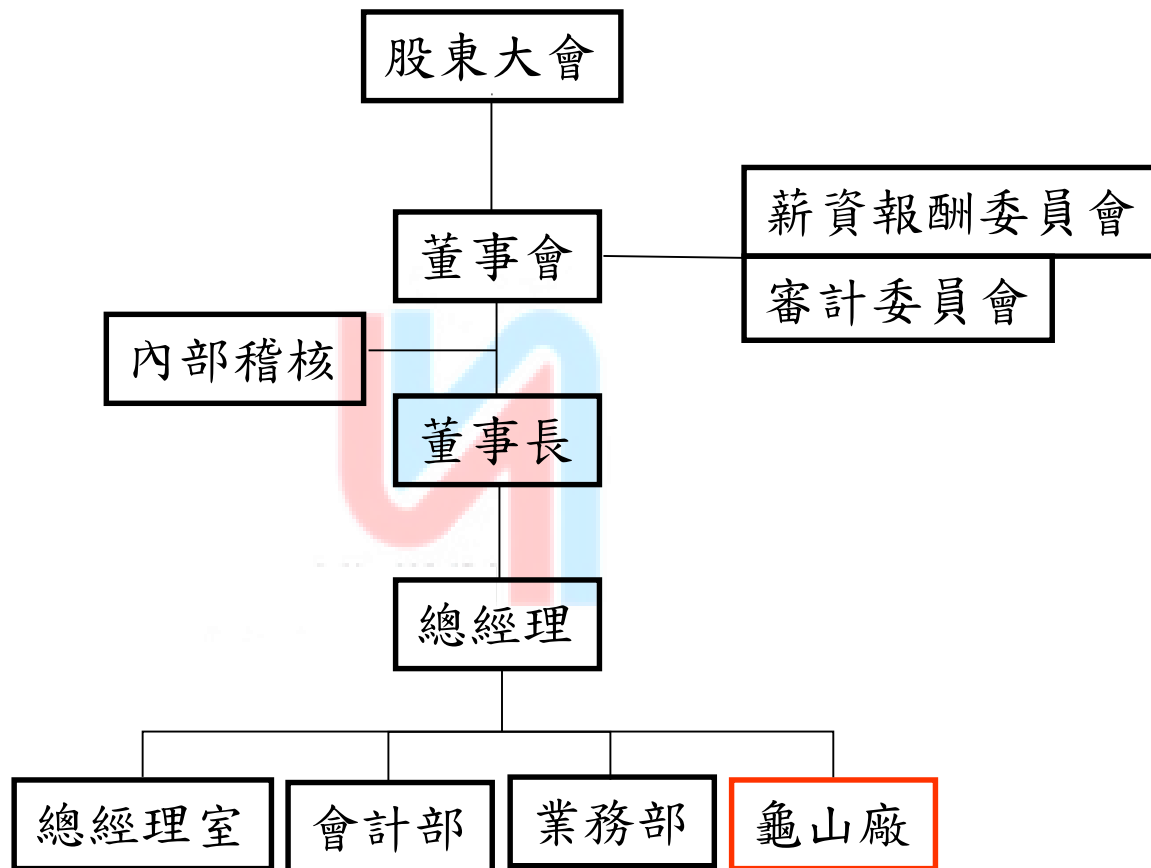
2024 年法人說明會



# 宏洲纖維工業 簡介

- 成立：民國57年
- 早期設立於台北市迪化街
- 專業生產銷售聚酯長纖維絲(POY)。
- 民國104年，由宜進集團取得公司股份比例40.57%。並由宜進公司取得控制權。
- 104年因應集團業務成長需要，公司搬遷至台北市內湖區。
- 資本額：13.2億元
- 110年年營業額：29.7億元
- 111年年營業額：31.5 億元
- **112年年營業額：20 億元**

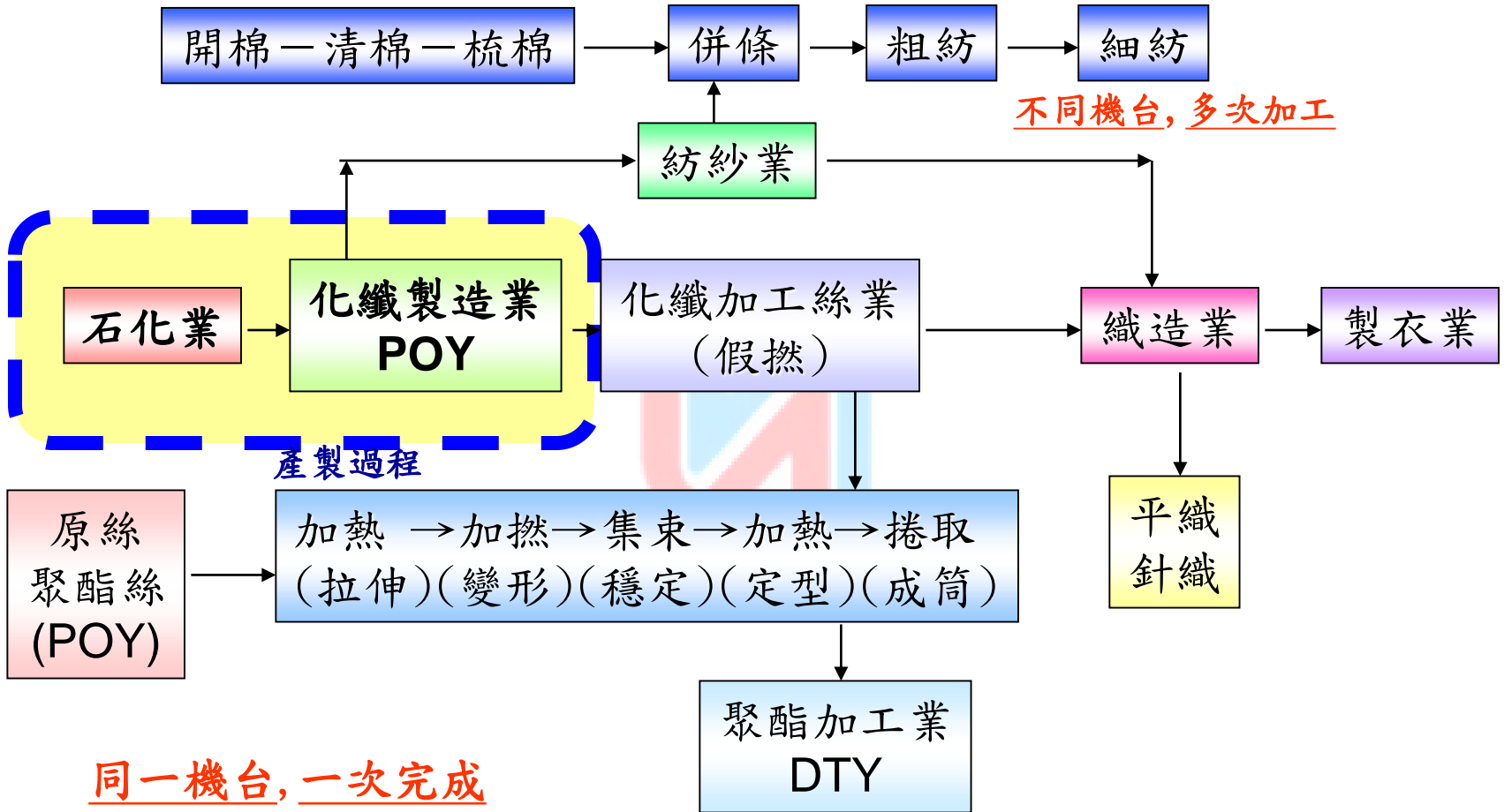
# 組織結構-宏洲



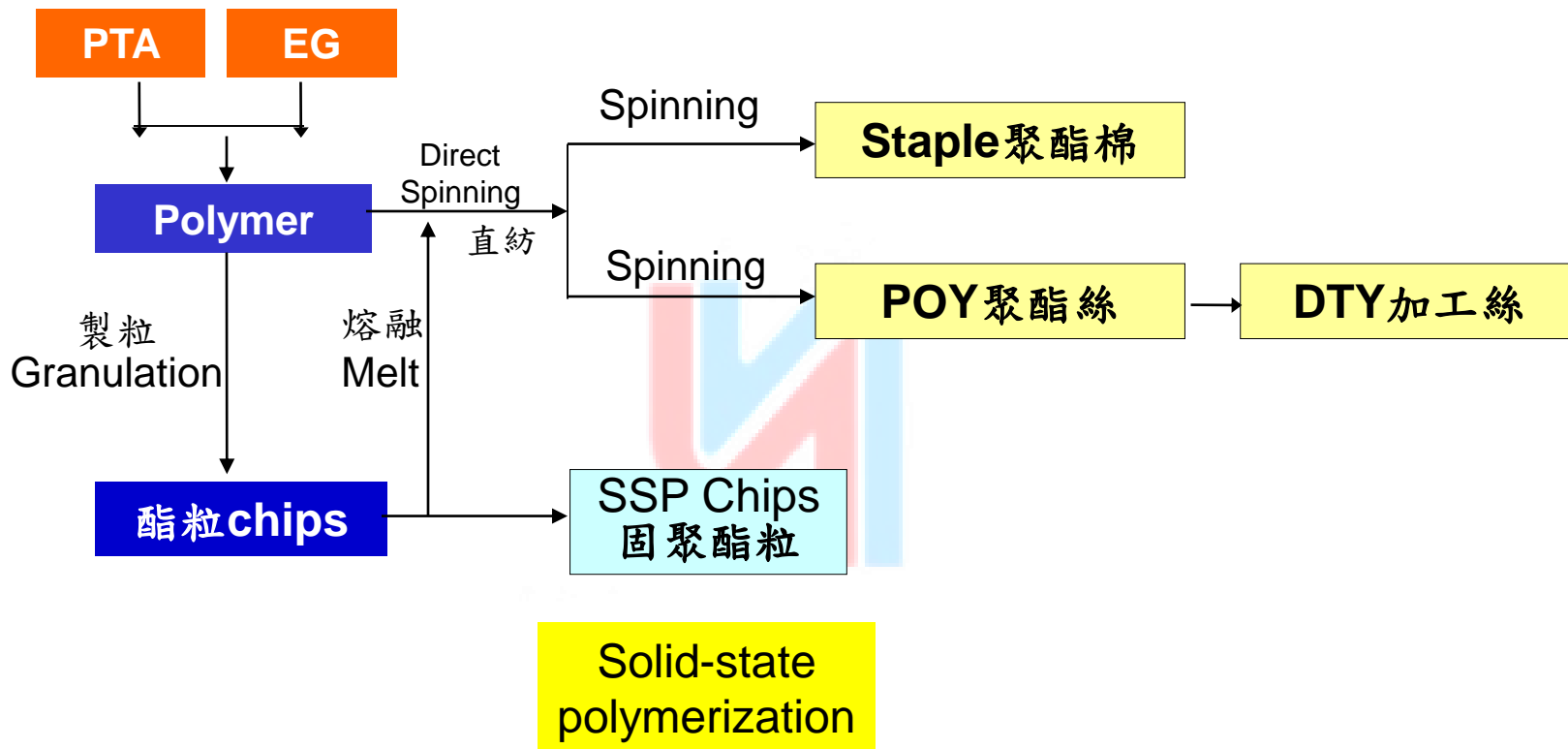




# 聚酯纖維製造



# 聚酯纖維製造過程



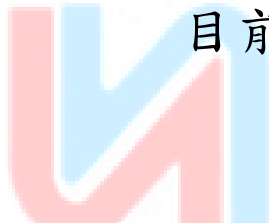


# 宏洲-龜山廠

主要生產：

聚酯粒 & 聚酯纖維

- 聚合設備產能：9,000噸/月  
目前聚合產量：6,000噸/月
- 紡絲設備產能：7,200噸/月  
目前產量：4,800噸/月



設備	數量
聚合設備	1套
紡絲設備	21線

# 綜合損益表-宏洲

單位：NTD 仟元

單位：新台幣千元	112年度	%	113年Q1~Q3	%
銷貨收入	1,995,376		1,747,106	
銷貨成本	2,074,211	103	1,737,359	99
營業毛利	(78,835)	(3)	9,747	1
本期淨利	(132,786)	(6)	(24,793)	(1)
EPS	(1.01)		(0.19)	



# 光明絲織廠股份有限公司

## 2024年法人說明會

 光明絲織  
KWANG MING

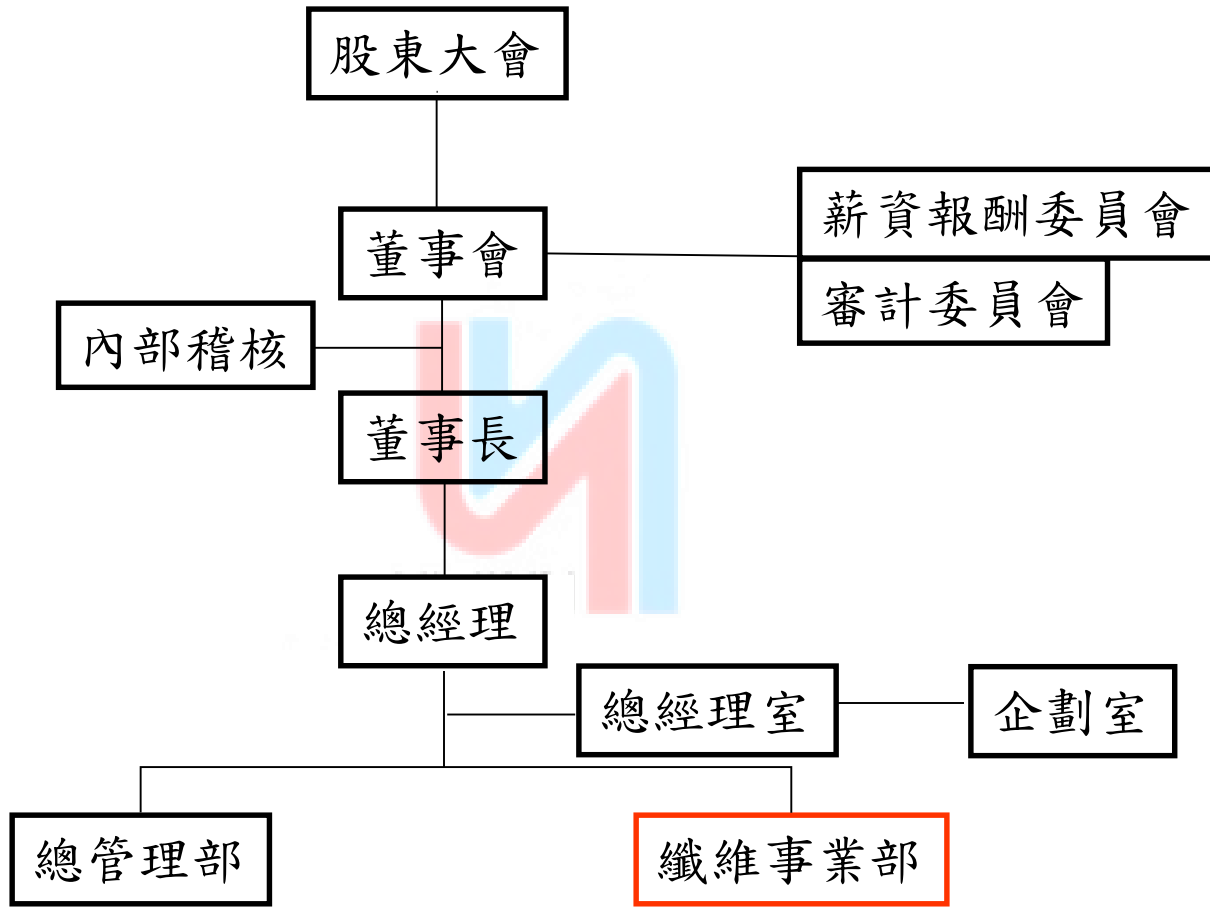


# 光明絲織廠 簡介

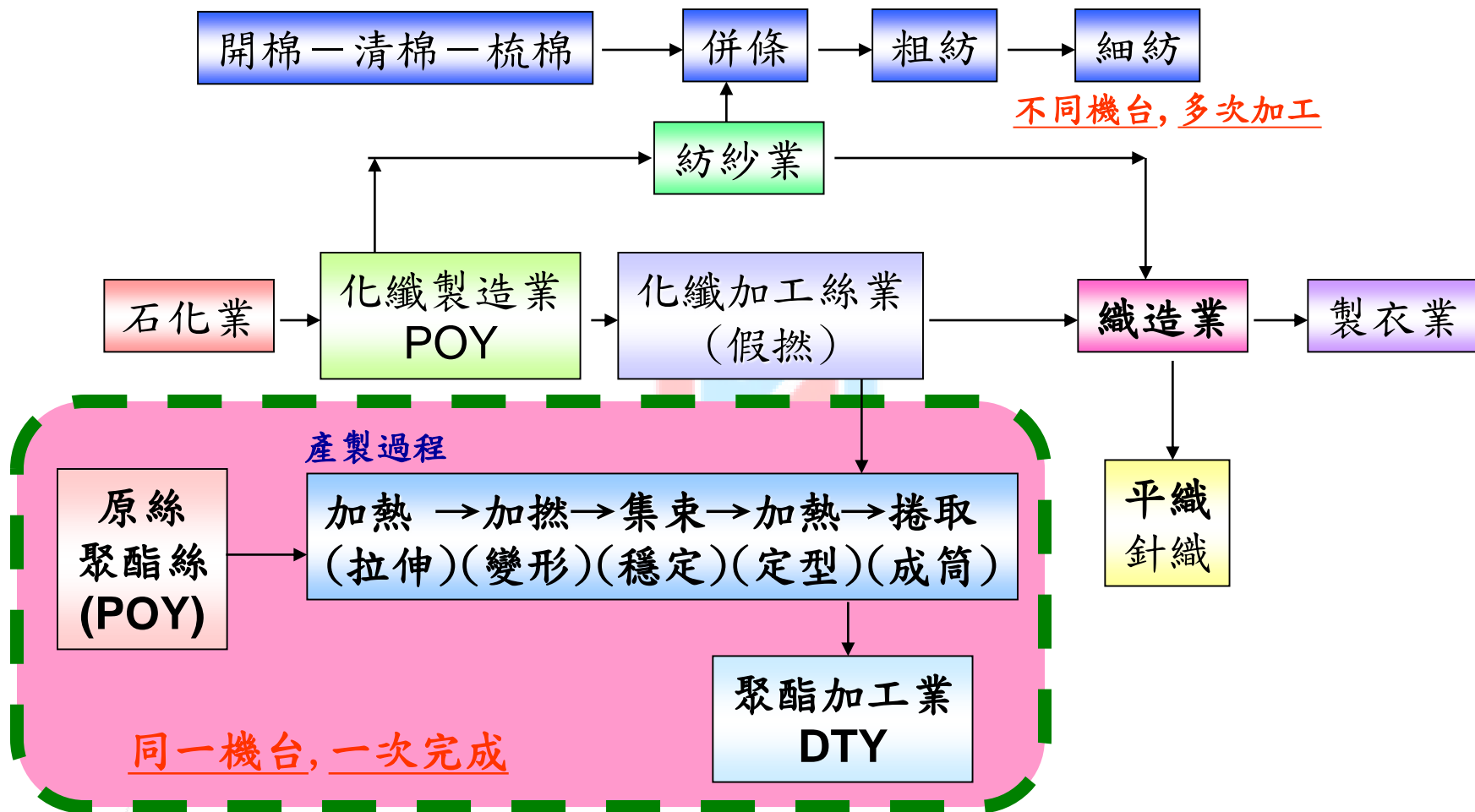
- 成立：民國55年
- 早期設立於北投及設廠於桃園觀音。
- 民國84年公司遷址於台北市延平北路二段。
- 主要經營織造各種人造棉布、尼龍布、綢、絲綢等。
- 民國102年，由宜進集團取得公司股份比例46.56%。由宜進公司取得控制權，並於103年遷址於台北市瑞光路。
- 104年因應拓展業務成長需要，新增纖維事業部，往上游發展，踏入假撚加工絲(DTY)之生產製造及銷售領域。
- 106年結束織造事業部業務，專注於加工絲之生產及銷售，並購買南港玉成段土地，跨足不動產相關業務。
- 資本額：4億元
- 110年年營業額：9.2億元
- 111年年營業額：9.3億元
- **112年年營業額：6.9億元**



# 組織結構-光明



# 加工絲假撚製造過程



# 光明-纖維事業部(龜山廠)

主要產品：人造纖維加工絲(DTY)

- 總機台數：19台
- 平均開台數：11.41台
- 平均月產量：1,211噸



設備	數量(台)
TMTATF-12	4
TMTATF-21	12
TMTATF-1500	3

# 綜合損益表-光明

單位：NTD 仟元

單位：新台幣千元	112年度	%	113年Q1~Q3	%
銷貨收入	688,933		601,908	
銷貨成本	696,200	101	605,396	101
營業毛利	(7,267)	(1)	(3,488)	(1)
其他營業收益	<b>1,824,706</b>	265	<b>331,527</b>	55
本期淨利(損)	1,636,080	238	216,368	35
EPS	40.44		5.35	

# 人纖加工絲工業發展SWOT分析表

<p>(S) 優勢</p>	<ul style="list-style-type: none"> <li>□.創新能力強，製造成本低,國際行銷市場能力強</li> <li>□.企業家各個具有旺盛企圖心</li> <li>□.企業運作靈活,及上中下游垂直整合形成</li> <li>□.提昇技術,降低生產成本維持競爭優勢</li> </ul>	<p>(O) 機會</p>	<ul style="list-style-type: none"> <li>□.內需市場及亞洲市場持續增加</li> <li>□.發展高性能,機能性特殊纖維紡織品提高產品附加價值</li> <li>□.結合上游人纖業及下游織布業,開發新穎產品容易</li> </ul>
<p>(W) 弱勢</p>	<ul style="list-style-type: none"> <li>□.產品過份集中於大宗產品</li> <li>□.業者以生產為主,投入需長期研究的關鍵技術甚少</li> <li>□.國內業界間之產品及市場區隔不易</li> <li>□.國際組織不易加入，貿易受阻礙。</li> </ul>	<p>(T) 威脅</p>	<ul style="list-style-type: none"> <li>□.低價位,衣著用大宗產品未來面臨東南亞、中國大陸及越南激烈競爭</li> <li>□.高價值,高附加價值技術產品市場受歐、美、日科技先進國家控制</li> <li>□.關稅保護低,易受先進國家產品之傾銷</li> </ul>





宜進實業股份有限公司  
YI JINN INDUSTRIAL Co., LTD.



光明絲織  
KWANG MING

宜進公司從事紡織業**43**年，經過台灣紡織業高峰迄今轉型成長，經由不斷的研發創新秉持著誠信和諧的精神，透過併購光明絲織廠股份有限公司與宏洲纖維工業股份有限公司，整合成為原料、加工絲、化學纖維專業製造之宜進集團。



# 創新、永續、舒適、健康生活

## ➤ 2017

參與美國知名37.5™ 特殊火山紗聚酯纖維生產供應鏈，因應符合極端氣候穿著衣著，加強與世界(中國大陸、歐洲及美國...等)衣著品牌商(BURBERRY)接軌。

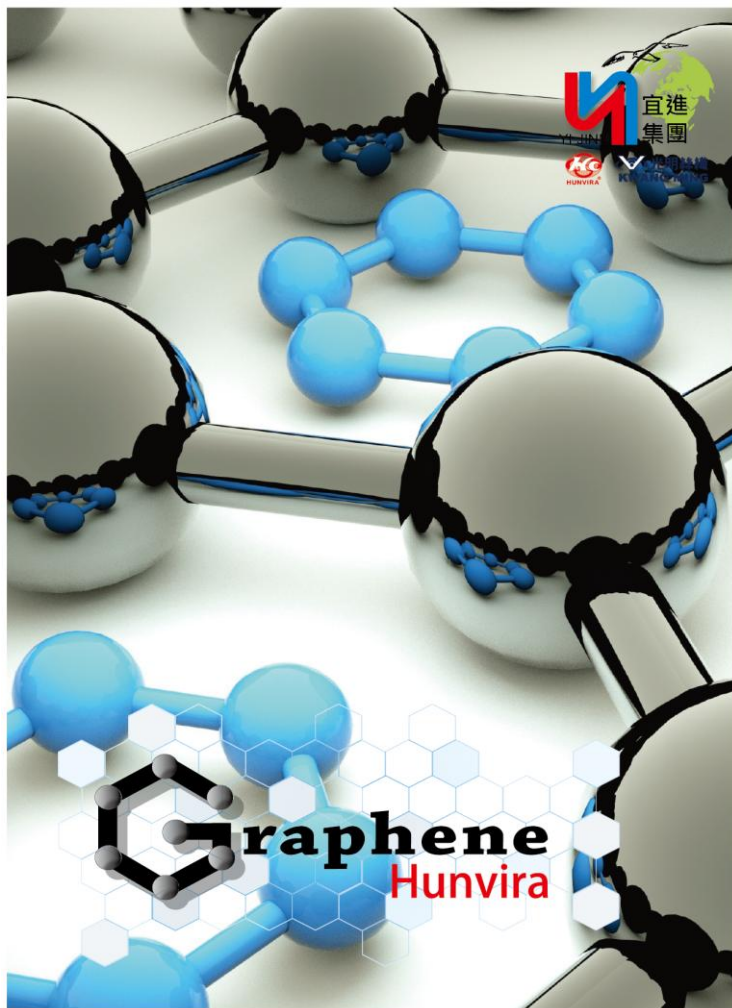
## ➤ 2018

與Dazzeon戴壟公司攜手開發『奈米銅抗菌纖維』，以關鍵奈米細化技術生產具強力且持久的抗菌效果，提供新一代健康纖維紗線。



# 2019 石墨烯

**Graphene**  
Hunvira



## 特性：

具有高導電性、高導熱性、高韌度和高強度等特性。

## 功能：

**抗靜電：**石墨烯的導電性可以降低布料的表面電阻率。同時表面潤滑，能降低摩擦係數，抑制、減少電流產生，防止皮膚搔癢。

**導熱性佳：**石墨烯材料紡織品，可成為人體和外觀的篩檢程式和外部環境的過濾器，確保穿著者保持理想溫度。



# 2019 可降解

# BioPro<sup>®</sup>

Power by **BiSphere**  
TRANSFORMING THE WAY OF LIFE



## 特性：

可使生物分解聚酯纖維表面及內部結構

微生物酵素分解纖維中C-C高分子鏈，使PET纖維能裂解成為更簡單的單體結構，可以讓細菌再進一步地分解。

藉由增加產品的親水性，強化聚酯纖維的生物可分解性。甚至可更進一步地分解成二氧化碳(有氧)、甲烷氣(無氧)、水和新陳代謝後的剩餘生物重量。

# 宜進集團近期購置不動產現況

標地名稱	購置日期	所有權人	坪 (不含車位)	車位	取得價格	年租金	投報率%
遠雄宜進I-CITY (南港成功路土地)	2017.10.05	宜進	5631	144			租/售
		光明					
		大田					
南軟一期C棟6F	2017.12.22	宜進	1142	16	61,000	1,945	3.35%
內湖德孚瑞大樓	2021.12	億東	167	3	13,476	336	2.50%
台中振興路土地	2018.03.01	大宜	9430		190,000	1,104	變更
國揚矽谷11~13樓	2018.7.26	宜進	3107	84	91,678	2,816	3.00%
汐止遠雄U-TOWN(新台五路一段) 97號12、33樓 95號7、9、10、35、36樓 93號26、29、30、34、35樓	2018.03.26	宜進	14721	139		10,412	2.00%
		大田					
	億東						
	光明						
	2021.12	宏洲					
新湖二路228號	2019.09	宜進	445		54,000	864	1.70%

# 領導理念



董事長 詹正田

自民國七十年創立迄今，秉持「創新、誠信、成長、和諧」的經營理念及「誠懇務實」的態度，同時由於勞資雙方的互助互信，公司規模不斷成長壯大。

在不斷發展的過程中，公司致力研究發展，開發高品質、高附加價值的產品。未來我們將配合勤奮、優質的生產力，整合上、中、下游，使宜進集團在紡織業的領域中奠定領導業界的地位，並且積極多角化經營，朝向集團化企業的目標勇往邁進！

現任職務：宜進實業、宏洲纖維、光明絲織廠

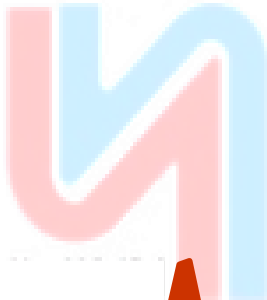
億東纖維、大田國際、大宜國際 董事長

中華民國全國工業總會 副理事長

台灣區人造纖維製造同業公會 常務理事



# 謝謝指教！



Q & A